



איך זה, כשיישוב שלם נשרף...

שריפת מבוא מודיעים | מקרה בוחר

אלון ביטון | ראש תחום ביטחון וחירום מרכז השלטון האזורי בישראל





איך זה כשיישוב שלם נשרף? ...

שריפת מבוא מודיעים | מקרה בוחר

אלון ביטון | ראש תחום ביטחון וחירום מרכז השלטון האזורי בישראל



מרכז השלטון האזורי בישראל

למרים אל כבית



תוכן עניינים



- מוא"ז חבל מודיעין | נתונים כלליים
- מבוא מודיעים | נתונים כלליים
- אירוע השריפה
- הכנות מקדימות
- המענה הראשוני
- המענה המשלים
- שיקום

תובנות, מסקנות ולקחים



מרכז השלטון האזורי בישראל
למחקר ולשיקום



חבל מודיעין | נתונים כלליים



מרכז השלטון האזורי בישראל
למזרח א"י רבית

מועצת חבל מודיעין | ת.ז

- שטח שיפוט המועצה - 127,000 דונם.
- 24 יישובים – 22 מושבים, קיבוץ אחד, יישוב קהילתי אחד
- מספר תושבים – 22,000
- אשכול סוציו אקונומי (למ"ס) - 7
- 3 אזורי תעשייה – פארק חמ"ן, צומת שילת, בארות יצחק
- תקציב רגיל – 230 מיליון ₪
- מרכז ריכוז קהל – אייר פורט סיטי



מרכז השלטון האזורי בישראל
למקום כל הבית

מפת צירים ויישובים



מבוא מודיעים-רקע כללי

- הישוב מבוא מודיעין מונה כ- 60 משפחות (254 תושבים).
- מעמד סוציאקונומי בינוני \ נמוך - רוב המשפחות ללא כלי רכב פרטיים.
- הישוב נושק ליער בן שמן, ההגעה והפינוי אפשריים דרך כביש 443 בלבד.
- לישוב כביש גישה כניסה ויציאה אחת בלבד!
- ביישוב קיימת כיתת כוננות כיבוי אש.



מרכז השלטון האזורי בישראל
למקום כל הבית

מבוא מודיעים – אורטופוטו ומפת היער



מבוא מודיעים – לפני השריפה צילום רחפן



מבוא מודיעים | אחרי השריפה צילום רחפן



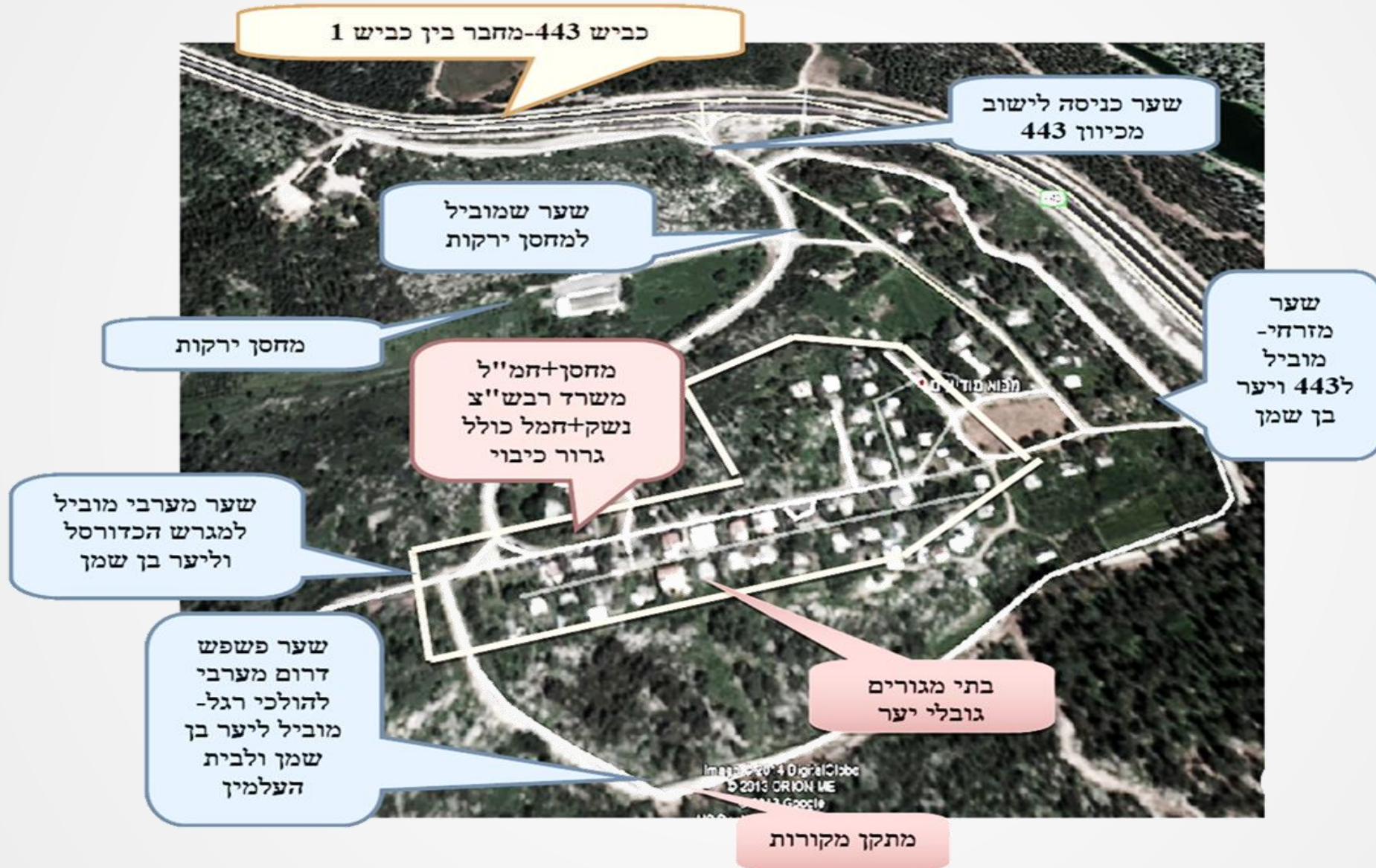


העובדות:

- בתאריך 23.05.2019 נשרף היישוב מבוא מודיעים
 - תנאי אקלים קיצוניים ביותר, (חום, לחות ורוח), והעובדה שהאש התפשטה דרך ואדי נסתר ליישוב סיכנו את הישוב ואת חיי התושבים
 - במבחן התוצאה היישוב נשרף - מסכת ההכנות, שכללה: הקמת צוות כיבוי, רישות היישוב בציוד כיבוי, בניית צוות חירום יישובי, חישוף העשבים בתוך הישוב ופעולות נוספות לא מנעו את האסון הנורא, אולם ככל הנראה מנעו אבדות בנפש.
- יישוב שלם "נמחק" מהמפה ותושביו פזורים עד היום ברחבי הארץ

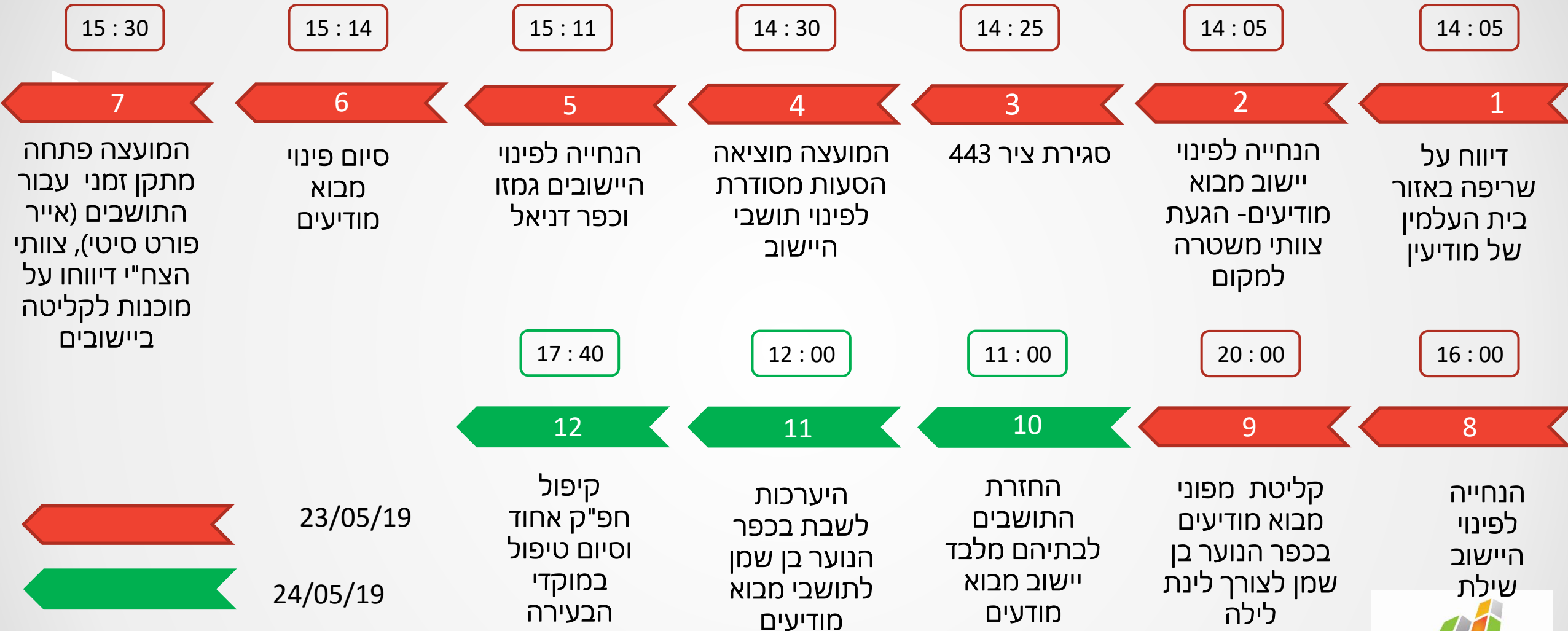


עזר ארגון שטח מבוא מודיעים



מרכז השלטון האזורי בישראל
למאבק על הבית

שלב 2 - "התגובה המידית" (ניהול האירוע)



נזקים ישירים מהשריפה בטווח זמן מידי

נזק טוטאלי לרכוש
(כולל מכוניות) שנשארו
ביישוב



נזק משמעותי לבעלי
החיים בתוך היער
וביישוב.

זיהום אוויר משמעותי
זמן רב אחרי השריפה.

2500 דונם מיער בן שמן
נשרפו כליל

נזק מוחלט לתשתיות
(מים, חשמל, גז, בזק
וכו')

פינוי כ-50 בתים נשרפו
כליל



המענה המשלים מאמץ החזרת חיי התושבים לשגרה



המענה המשלים מאמץ החזרת חיי התושבים לשגרה רשימה חלקית

29.05

סיור גורמי מועצה
כיבוי וקק"ל ביישוב

27/05

ישיבת מנהלים ואסיפת
תושבים ביד בנימין

27/05

ביקור שר הפנים
ומנכ"ל רמ"י ביישוב

26/05

ישיבת מועצה
עם ראש רח"ל

11.06

ביקור שר האוצר
במבוא מודיעים

05.06

ביקור שר החקלאות
אורי אריאל ביישוב

04.06

ביקור יושב ראש
השלטון המקומי
חיים ביבס ומפקד
כב"ה

03.06

תחקיר השריפה
תחנת כיבוי איילון

ביקורי שרים ובכירים



מחסן ציוד בטירת יהודה



מרכז השלטון האזרחי בישראל
למקרים אף הבית

סיכוח תהליך שריפת מבוא מזויציה - ברגש
על פעולות ביישובים דומים

התגייסות קהילתית



מרכז השלטון האזרחי בישראל
למקום כל הבית



פעולות מנע – שלב ההיערכות המקדימה



מרכז השלטון האזורי בישראל
למניעת אלימות

גורמים משפיעים (אובייקטיביים)

- שילטון דו רובדי – יישוב ומועצה
- יישוב "טובל" ביער – נדרשים תקציבי עתק על מנת לנתק את היער מהיישוב
- הרעיון המסדר של התושבים : "בחרנו לגור בתוך היער"
- יישוב ברמה סוציו אקונומית 2 – אין משאבים עצמאיים ברמת הפרט וברמת היישוב.

שלב ההיערכות המקדימה – "הלבנות הגדולות"

- נרכש ציוד כיבוי היקפי לכל היישוב, נפרסו הידרנטים בעלות של מאות אלפי שקלים. היה ניסיון אמיתי להעלות את לחץ המים (לא ניתן ללא בוסטר).

- הוקמו צוותים ייעודיים – (צח"י, כיתת כוננות כיבוי אש)

- שת"פ כב"ה, קק"ל, משטרה, פקע"ר - סיורים משותפים ביישובים והמון תרגילים משותפים

- יצירת עזרים ושפה משותפת

- השקעת מעל 30 ימי עבודה של טרקטור על מנת לחשף טרם השריפה

- פריצת דרך מילוט מהיישוב לכיוון העיר מודיעין



שלב ההיערכות המקדימה – "עיקרי הדברים"

תרגיל פינני יישוב - 02/04/19

- בתאריך 02/04/19 התקיים תרגיל שריפה ופינוי היישוב מבוא מודיעים. תרגיל משותף של המשטרה, כב"ה המועצה ופיקוד העורף.
- התרגיל כלל- תרגיל חשיבה של מקת"גים של כלל צוותי החירום, תרגיל פיזי בשטח של כיבוי ופינוי היישוב.
- תוצר מרכזי של התרגיל היה מיפוי מוקדיי סיכון ובניית תוכנית עבודה על מנת לצמצם אותם



מוקדי הסיכון העיקריים ביישוב כפי שהוגדרו ע"י כב"ה:

מוקדי סיכון

כללי

6 יער - הישוב מוקף כרוכב ביער ב שטח שמאופיין בהרכבה עצים לברוש, אקליפטוס, אורן דבר אשר תורם לסכנה עקב המבנה הטופוגרפי וצפיפות הבתים בחוף הסכר והעצים.

7 מטוסי כיבוי אינם יכולים לבצע הטלות עקב קווי מתח חשמל מסביב ובתוך הישוב.

8 קווי מתח גבוה - בכניסה ליישוב פרוסים קווי מתח גבוה המגבילים כניסת רכבים גבוהים (מטפים וכו').

כבוע ותולה לישראל - מחוז מרכז
 נמניה * כפר סבא * מתח תקווה * ראשון לציון * אילת * רמת השרון * רמת השרון * רמת השרון

מוקדי סיכון

ישנם 2 סוגי מבנים:

מבנה בטון

קרוואנים (חלקם מעץ) - סכנה ממשית לחיי השוהים בהם.

2 מקורות מים: בין המבנים ישנם מקורות אספקת מים (ברזי כיבוי) בקוטר של 2 ו 3 צל (ספת פריסת היראנטים בהמשך הפקדה).

3 לא ניתן לבנות תוכנית פעולה עקב כך שמערכת המים תוגנת 2 עד 2.5 אטמוספרות

4 מקוה - מחוץ למקוה ישנו מיכל סולר עם קיבולת 500 ליטר.

5 מחסן נשק - נמצא במרכז הישוב, סכיל נשק, המחסן הינו מבודד ונמצא בתוך סבנה מבטון מוגן, על הגג סובנית מערכת הכריזה של היישוב. משמש גם משרד רבש"צ של הישוב כולל חמ"ל ומערכת מצלמות ביישוב.

כבוע ותולה לישראל - מחוז מרכז
 נמניה * כפר סבא * מתח תקווה * ראשון לציון * אילת * רמת השרון * רמת השרון

מוקדי סיכון

בתוך הישוב ישנם 65 אחוז סיכון עיקריים:

1. מבני מגורים -

א) עיקר הסכנה ביישוב זה הינו סיקום הבתים סוגי המבנים והקושי בגישה לבתים.

ב) הבתים הנומצאים במרכז הישוב בסיים במרה מאוד צפופה, מלבד היותם צפופים הם סבוכים בעצים ובעשביה רבה דבר המסכן מאוד במקרה של פרוץ שריפה.

ג) הסבנה הטופוגרפי של הישוב בנוי בקו שהבתים נמצאים בראש הגבעה מה שמסכן יותר את הבתים.

כבוע ותולה לישראל - מחוז מרכז
 נמניה * כפר סבא * מתח תקווה * ראשון לציון * אילת * רמת השרון * רמת השרון

טבלת ביצוע משימות אל מול גורמי הסיכון

מס"ד	לקח	אחריות	בוצע/לא בוצע	שנה"ע	הערות
1	יש לנקות את העשבייה וכן לבצע הרמת נוף לעצים בציר ההיקפי בתוך המושב	מועצה / מושב	בוצע	2019	6 מטר מגבול הגדר חושף באמצעות חרמשים מוטוריים (הושקעו 15 ימי עבודה של צוות גננים). בנוסף בוצעה הרמת נוף (בתוך גדרות המושב)
2	יש לנקות את העשבייה מסביב לבתי המגורים והמבנים ביישוב	תושבי היישוב	בוצע חלקי	2019	משפחות רבות ביצעו חישוב של העשבייה מתוך בתי היישוב. ובנוסף המועצה מימנה עבודת בבוקט בתוך בתי היישובים
3	יש לחלק פליירים המנחים את תושבי היישוב לפנות את העשבייה בבתים באופן מידי	מועצה	בוצע	2019	בוצע גם באמצעות מערכת מסרונים וגם באמצעות דיוור ישיר לתיבות הדואר של היישובים
4	יש לבצע ניקוי עשבייה מחוץ לגדר היישוב וטיפול בעצים בשטחי קק"ל	קק"ל	בוצע חלקית	2019	קק"ל הסיטו רועה ממשימה על מנת להתחיל להוריד את העשבייה העניין שזה היה מאוחר מדי והרועה היה זה שגילה את השריפה.
5	יש לפנות את הפסולת תחת המבנים בחלקו הדרומי של היישוב (פסולת דליקה)	תושבי היישוב	בוצע חלקית	2019	בוצע חלקית על ידי חלק מהתושבים
6	יש לספק לכב"ה מפת פריסת הידראנטים	מועצה	בוצע	-	בוצע. קיים כבר 7 שנים במסגרת תיק יישוב מבוא מודיעים
7	יש לוודא שציר המילוט אל מחוץ ליישוב פנוי ונקי ממכשולים	קק"ל	בוצע	2019	בוצע. הושקעו 10 ימי עבודה של שופל ובבוקט על מנת להכשיר את המעברים
8	יש לנקות את העשבייה וכן לבצע הרמת נוף לעצים בציר ההיקפי בתוך המושב	קק"ל	בוצע	2019	בוצע הושקעו 10 ימי עבודת צוות גננים בתוך היישוב



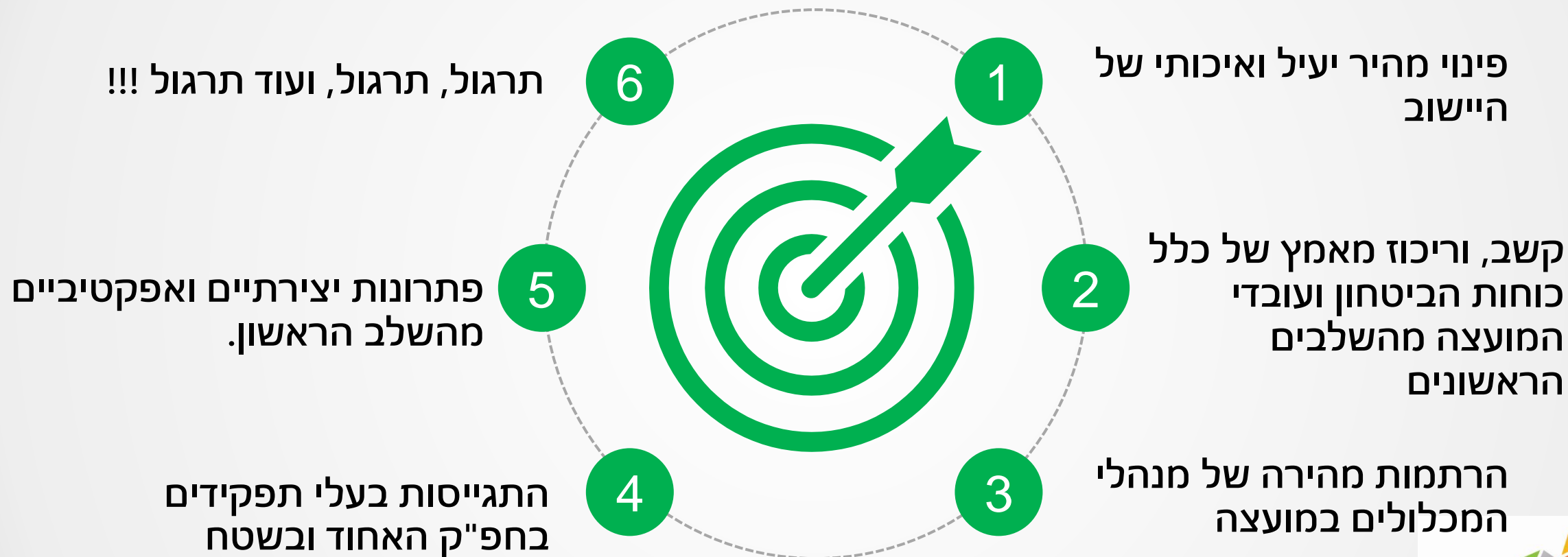
טבלת ביצוע משימות אל מול גורמי הסיכון

מס"ד	לקח	אחריות	בוצע/לא בוצע	שנה"ע	הערות
9	יש להכניס עדרים לרעייה על מנת לדלל את הצמחייה בכל שטח היישוב	קק"ל / יישוב	לא בוצע	2019	קק"ל לא אישרו הכנסת עדר לשטחי המושב והמושב עבד על אישור וטרינרי לעדר שרצה להכניס
10	יש לייצר קווי חיץ, דילול עצים וניקוי עשבייה בין היישוב ליער	קק"ל	בוצע חלקית	-	
11	יש להתקין ברזי שריפה היקפיים סביב היישוב לרבות הציר הדרומי ולבצע איפיון רשת מים ולהגישה למדור הגנה מאש תחנת איילון	מועצה	בוצע חלקית	2018	הוספו צינורות כיבוי בתוך ובהיקף היישוב, נעשתה פנייה למנהל ולחברת מקורות וסוכם שהגדלת הלחץ יבוצע בכפוף להרחבת היישוב
12	הקצאת ימי עבודה של שופל לניקוי היישוב מעשבים	מועצה	בוצע	2018+2019	מעל 30 ימי עבודת טרקטור

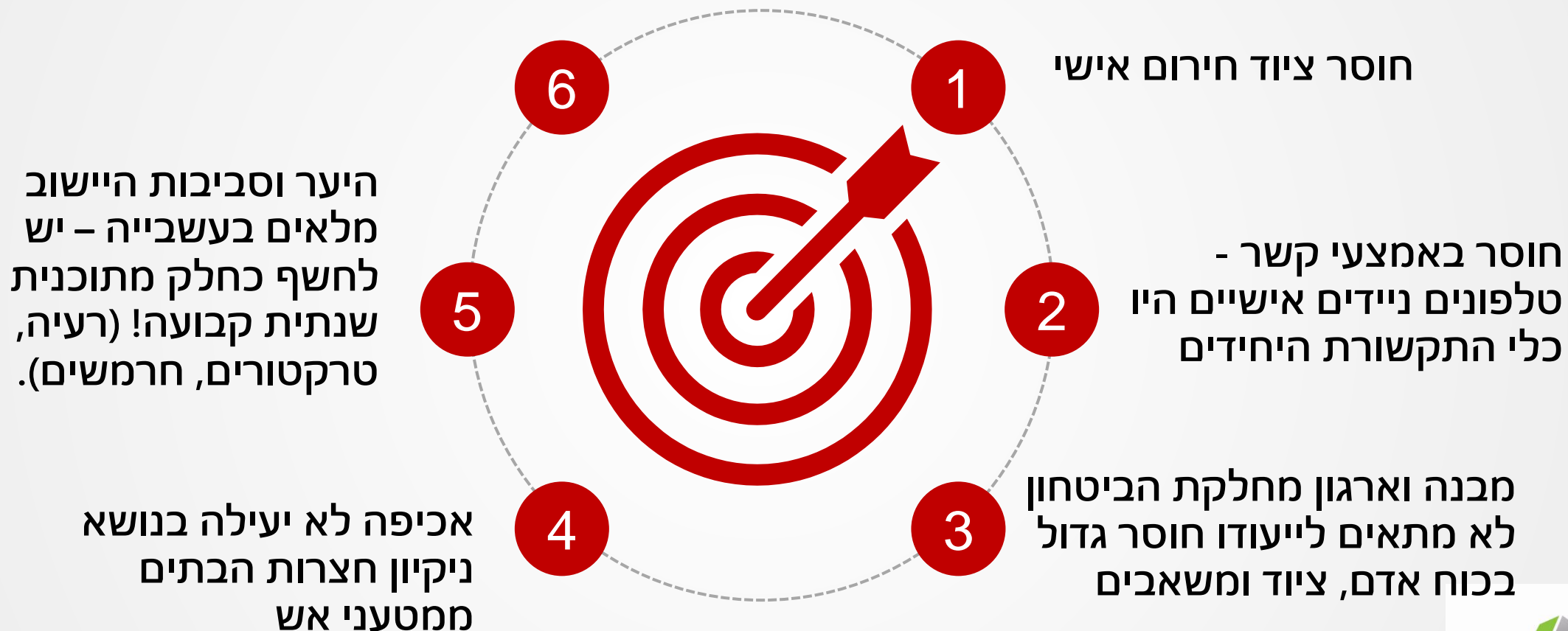


סיכום אירוע אש מבוא מודיעים

- תנאי אקלים קיצוניים, (חום, לחות ורוח), והעובדה שהאש התפשטה דרך ואדי נסתר ליישוב, סיכנו את הישוב ואת חיי התושבים.
- מסכת ההכנות שכללה הקמת צוות כיבוי, רישות היישוב בהיזרנטים גלגלונים ומזנקים, בניית צוות חירום יישובי, חישוף העשבים בתוך הישוב ועוד לא מנעה את האסון הנורא בו היישוב נשרף.
- קבלת ההחלטות על הפינוי והפינוי עצמו היה מהיר ואיכותי נזקפת לזכות התרגולים הרבים שבוצעו ביישוב. העובדה שבאסון לא נספו תושבים ושלא שילמנו בחיי אדם מהווה תעודת כבוד ליישוב, לכוחות הכיבוי ולכוחות הביטחון



חולשות | נקודות לשיפור





תובנות ומסקנות מאירוע השריפה



מרכז השלטון האזורי בישראל
לחקר ולזכור

מסקנות ותובנות מאירוע השריפה ברמה הלאומית

- ✓ יש לפעול על מנת להסדיר את ההיבט החוקי בין דרישות כב"ה מהיישובים ומהמועצות (טיוטת התקנות), בדגש על היבטי תקציב. (קיים הבדל מהותי בין מועצה אזורית לעירייה (מי מחזיק בפועל בקרקע, בבעלות מי אגודות המים וכו')
 - ✓ יש להטמיע תרחיש שריפה ביישובים סמוכי יער כחלק מתרחישי הייחוס הלאומיים – מה שיחייב עיסוק מוגבר וסדור בנושא, כולל שימוש בתקציב הג"א (פקע"ר)
 - ✓ תהליך הכשרת צוותי החירום ביישובים – צריך לוודא שכאשר מכשירים צוות חירום / חוסן יישובי התכנים הינם נגזרת של תרחיש הייחוס. וניתן דגש על כתיבת מענה רלוונטי.

מסקנות ותובנות מאירוע השריפה ברמה הלאומית

- ✓ יש למפות את כלל "היישובים הכלואים" ולפעול על מנת ליצור ציר גישה חליפי (מנהל התכנון)
- ✓ "מבנה וארגון" – יש צורך דחוף לתקן ולהכשיר אנשי מקצוע בתחום האש במועצות עם יישובים סמוכי יער. (משרד הפנים)
- ✓ יש לפעול למיסוד רשת קשר (ואמצעי שו"ב), משותפת לכלל המגיבים הראשונים ובכללם כוחות המועצה האזורית. (הסרת התנגדויות מ"י).

מסקנות ותובנות מאירוע השריפה ברמה הלאומית

1. אין תחליף להיכרות אישית בין בעלי התפקידים בתחנות המשטרה והכיבוי לבין בעלי התפקידים במועצה וביישוב – יש למסד קשר מקצועי קבוע לפי "שעון לחימה" (הכנות, ביקורות, תרגולי מפה, תרגולי שטח).
2. דריכת המערכת לגבי ימי קיצון – לוודא שקיים מנגנון העברת הודעות עד אחרון התושבים.

מסקנות ותובנות מאירוע השריפה ברמת המועצה

- ✓ יש להתאים את המבנה הארגוני של אגף החירום והביטחון על מנת שיוכל לתת מענה מיטבי הן בשלב ההכנות לשריפה והן בשלב ניהול האירוע.
- ✓ יש לעסוק באופן סדור ועקבי בנושא כיבוי אש ביישובים סמוכי יער, לכתוב תפיסת הפעלה, להתאמן ולגבש נוהל "מקרים ותגובות" כחלק מההכנות השוטפות של המועצה בנושא חירום.
- ✓ צוותי החירום ביישובים – מרכיב משמעותי ביכולת לתת מענה יש לוודא בחירת האנשים הנכונים אימונים ושמירת כשירות בהתאם לתרחישי הייחוס
- ✓ ביצוע תרגילים משותפים לכלל האגפים - אירוע השריפה ופינוי מבוא מודיעים, כחודש וחצי לאחר קיום תרגיל גדול בדיוק באותו מתווה הציל חיים!
- ✓ במקרה של פגיעה פיזית בבתים יש להיערך לאירוע ארוך וממושך (שנים) ולבנות מנהלת ייעודית רב תחומית על מנת לתת מענה מיטבי.

מסקנות ותובנות מאירוע השריפה ברמת המועצה

- ✓ בעת האירוע יש להגיב באסרטיביות ולעיתים אפילו באגרסיביות – מטבע הדברים אירוע כזה הוא בלתי צפוי בעיתוי ובלתי נשלט כאשר הוא מתרחש – ההנחיה הייתה לפנות תושבים בכוח, (לשבור דלתות ואם צריך גם עצמות), על מנת לפנות את האנשים מהיישוב בזמן.
- ✓ מומלץ ליצור כוח "התערבות מהירה" על בסיס טרקטורים תעשייתיים / כלים חקלאיים שזמינים בזמן ומרחב רלוונטי, על מנת לתחם ככל הניתן את זירת האש.

מסקנות ותובנות מאירוע השריפה ברמת היישוב

- ✓ ככל שיש יותר "לכידות חברתית" וחיי קהילה בשגרה, כך התפקוד במצבי קיצון בזמן אמת טוב יותר.
- ✓ יש למסד רשת תקשורת פנים יישובית המאפשרת להעביר הודעות מידיות בזמן אמת ממקור מוכר, אמין ובר סמכה.
- ✓ יש לייצר ולתקצב תוכנית עבודה רב שנתית מבוססת עונות שנה הכוללת הרמת נוף, חישוף עשבייה וטיפול ברשת המים.

מסקנות ותובנות מאירוע השריפה ברמת היישוב

- ✓ יש לכתוב תוכנית מענה ולגבש נוהל "מקרים ותגובות" כחלק מתפיסת ההפעלה של היישוב. (מי ומתי פותח שערים, הודעות נצורות וכו'.)
- ✓ עזר שת"פ – ברמת היישוב (בתיק יישוב) – מומלץ להחתים את המשטרה עליו על מנת שיכירו ונמנע מטעויות בזמן אמת
- ✓ צוותי החירום ביישובים – מרכיב משמעותי ביכולת לתת מענה יש לוודא בחירת האנשים הנכונים, ולוודא חיבור למועצה בהיבט אימונים ותרגולים
- ✓ נדרש איזון בין הצורך לחסום את דרכי הגישה ליישוב מאימת הגניבות, לבין הצורך לייצר דרכי מילוט בזמן שריפה.

מסקנות ותובנות מאירוע השריפה ברמת הפרט

1. שמירה על סביבה נקייה ומסודרת, כבישי גישה פנויים וחישוף עשבים
2. מוכנות מנטלית למקרה של שריפה.





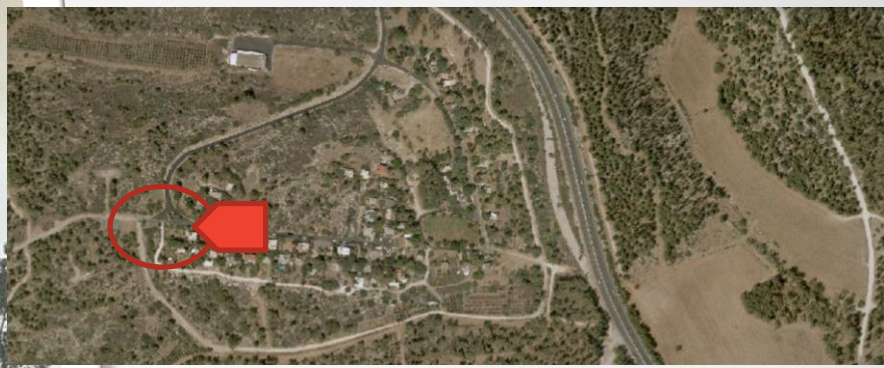


















































בתקווה שזו הפעם האחרונה

אלון ביטון | ראש תחום ביטחון וחירום מרכז השלטון האזורי בישראל