

תפוס אותי אם תוכל:

צמצום הנכחות והפעילות של המיינה הודית בשטחים מוגנים

אלי פינרוב¹, שי מאירי¹, אורי רול², אסף שוורץ³

1. בית הספר לזואולוגיה, הפקולטה למדעי החיים, אוניברסיטת תל אביב, תל אביב
2. המחלקה לאקולוגיה מדברית ע"ש מיטלר, אוניברסיטת בן-גוריון בנגב, מדרשת בן גוריון
3. הפקולטה לארכיטקטורה ובינוי ערים, הטכניון – מכון טכנולוגי לישראל, חיפה



האם יש פתרון לבעיית המיינות בישראל?

פלישתה של המיינה הודית (*Acridotheres tristis*) לישראל החלה ב-1997 ובשנים האחרונות נצפתה עליה מדאגיה במספר המיינות ברחבי הארץ. בעשורים האחרונים הצטברו עדויות רבות לכך שהנזקים האקולוגיים הנגרמים על ידי המיינה קשים וגורמים לפגיעה משמעותית במיני עופות בעולם בכלל, ובישראל בפרט. המיינה ידועה כמין אשר דוחק תחרותית מיני עופות אחרים מאתרי קינון (איורים 1,2), חומס קינים (איור 3) ואף טורף גוזלים, זוחלים ויונקים קטנים (איור 4), ומהווה סיכון מוחשי למגוון הביולוגי בישראל.



איור 4 | מיינה טורפת חדף מצוי (צילום: עודד לוי).



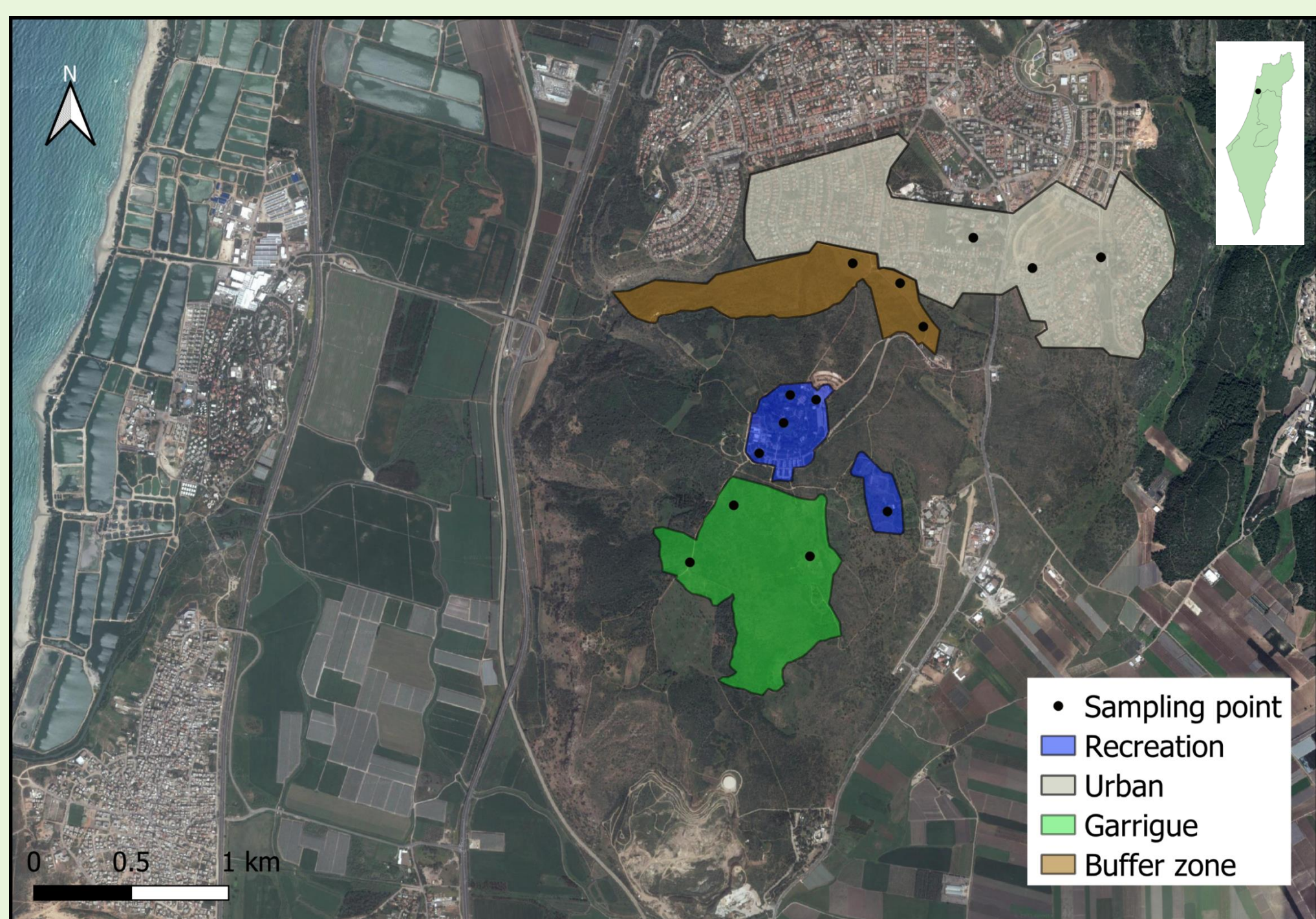
איור 3 | מיינה חומסת קן של בז אדום (צילום: רמת הנדיב).



איור 2 | מיינה תוקפת כחל מצוי (צילום: כרמל תדמור).



איור 1 | מיינה תוקפת דוכיפת (צילום: אלון קמילה).



איור 5 | מפת אתר המחקר ובתי הגידול. איזור דרום זיכרון יעקב (באפור) שימש כביקורת.

כיצד ניתן לצמצם את נוכחות המיינות בשטחים מוגנים?

במהלך המחקר בחנו מהם אזורי הפעילות המועדפים על המיינה המצויה בתוך שטחים מוגנים (פארק הטבע רמת הנדיב כמקרה בוחן), ובדקנו האם ממשק לכידה אינטנסיבי משפיע על שפע ועל התנהגות המיינות בשטחים אלה. במהלך עונת הקינון של המיינות תיעדנו נוכחות ומרחקי בריחה (FID) של מיינות לאורך 14 נקודות דיגום בארבעה בתי גידול שונים בתוך פארק הטבע (איור 5), לפני ואחרי ניסוי לכידה. ניסוי הלכידה (איורים 6,7) היווה את לב המחקר; בחודשים יולי-אוגוסט 2021 לכדנו 105 מיינות (69 בוגרים ו-36 פרחונים) באמצעות 10 מלכודות ייעודיות. המחקר שילב שני מיזמים של מדע אזרחי: ספירות באתרי לינה בוצעו בעזרת תוכנית "פקחים צעירים" של רמת הנדיב (איור 8), ולכידה קהילתית בבתי פרטיים בוצעה על ידי מתנדבים אשר גרים בקו המגע בין זיכרון יעקב לפארק הטבע (איור 9).



איור 9 | לכידה בחצר פרטית בגבול פארק הטבע.



איור 8 | ניטור אתרי לינה של מיינות באמצעות מדע אזרחי (צילום: יעל נבון).



איור 7 | מיינות מחוץ בתוך המלכודת.



איור 6 | בדיקת מלכודות בניסוי הלכידה.

מסקנות:

מאמץ לכידה אינטנסיבי גורם לירידה חדה במספרי המיינות, גורם להן לשנות את התנהגותן, ויכול לסייע בממשק של המיינה הודית בשטחים מוגנים בישראל.

חשוב להמשיך ולבדוק פרוטוקול זה באתרים נוספים. השנה המחקר התרחב לגנים הלאומיים תל אפק ומקורות ירקון כדי לבחון אם הפרוטוקול שבוצע ברמת הנדיב יעיל גם באזורים הסמוכים למקור הפלישה של המיינה, בהם קיימות אוכלוסיות גדולות ומבוססות של מיינות.

תוצאות ראשוניות:

נמצאה ירידה מובהקת בשפע המיינות לאחר ממשק (a), לעומת עלייה מובהקת באתר הביקורת (b). בית הגידול המועדף על המיינות היה איזור החיץ בין פארק הטבע לבין זיכרון יעקב (c). נמצאה עלייה מובהקת במרחק הבריחה של המיינות לאחר ממשק (d).

