

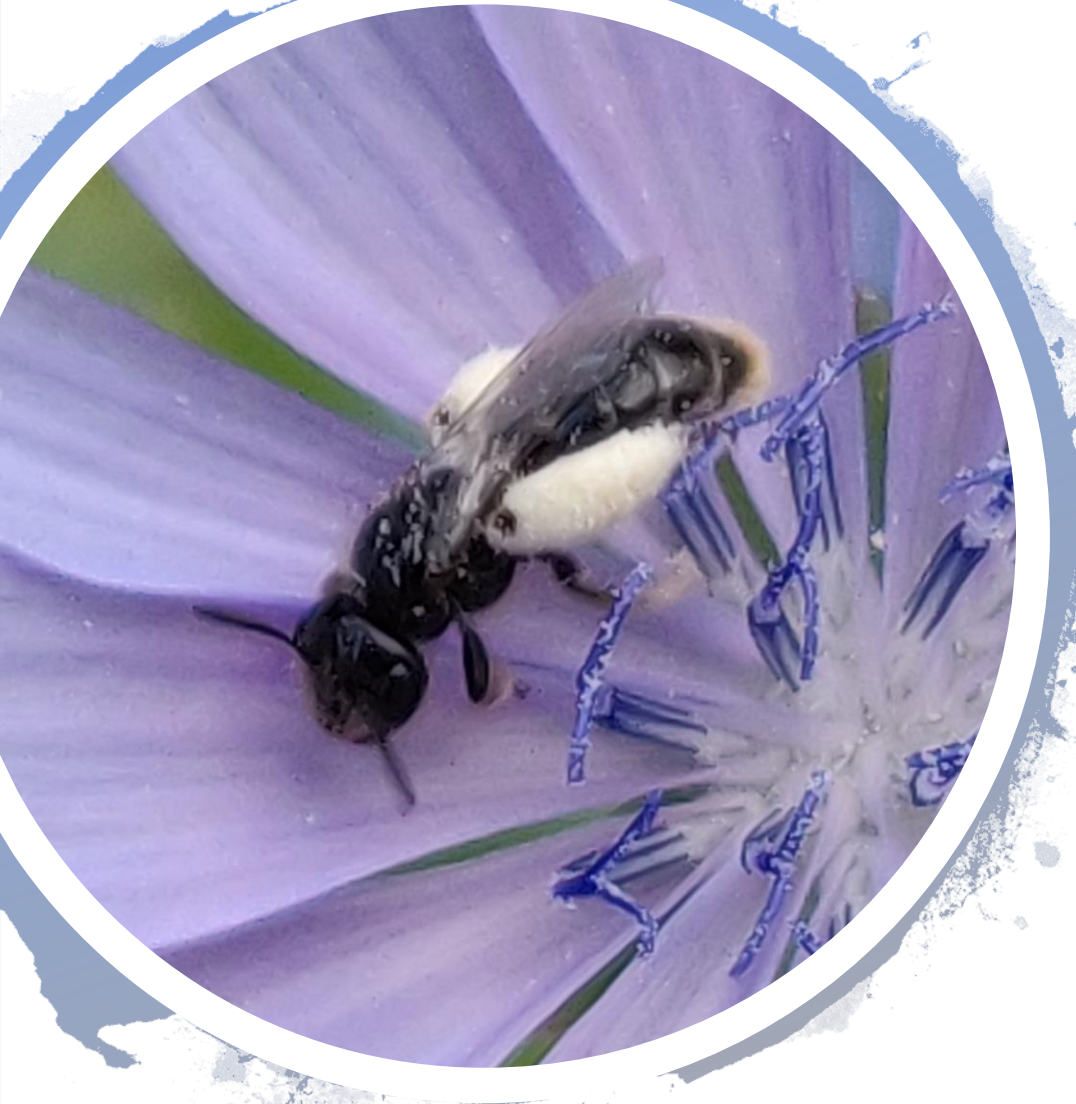


# דבורים ברמת הנדיב סיכום עונת ניטור 2020

יוסי בן מיור ורעיה רודיך

צילום: רעיה רודיך

# מטרות עיקריות



- מעקב לאורך זמן אחרי שינויים בעושר ושפע דבורי בר ודבש ברמת הנדיב. האם גם ברמת הנדיב יש מגמה של התמעטות דבורים לאורך זמן?
- הכרת מינים של דבורי בר ברמת הנדיב
- זיהוי מיני צמחים אטרקטיביים במיוחד לדבורים

# שיטות העבודה

## מעקב ארוך טווח אחרי שינויים בעושר ושפע דבורים:

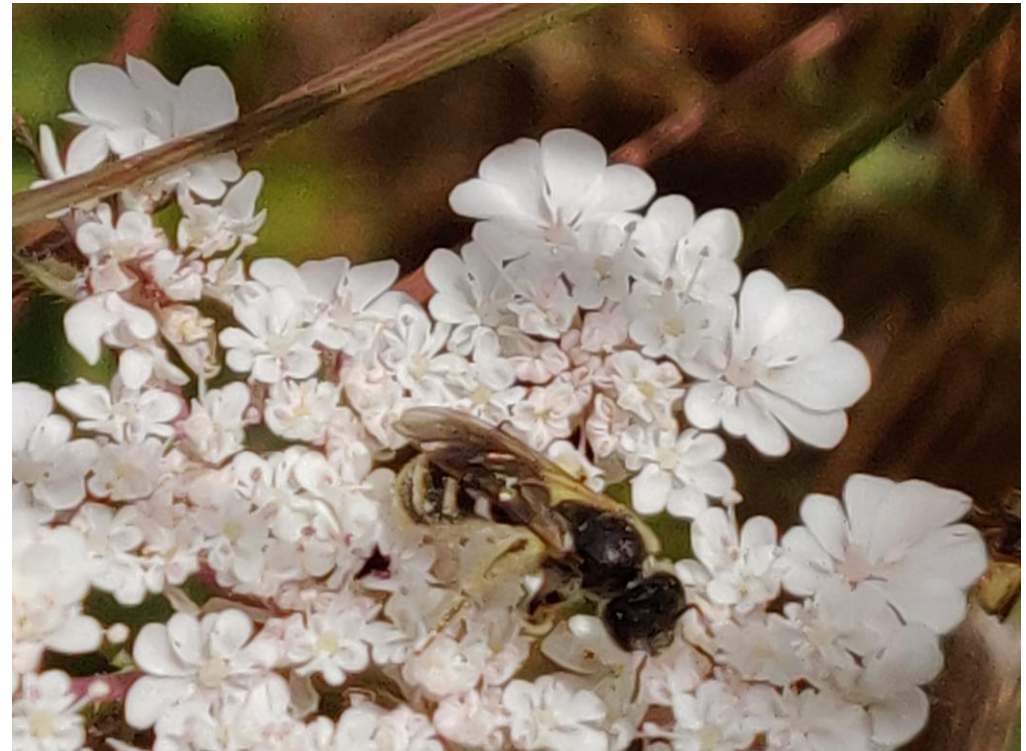
- נבחרו שלושה בתי גידול מאפיינים: חיץ, גריגה ומרוות. בכל בית גידול סומנו 3 חתכים באורך 20 מ'. בכל חתך התבצע דיגום שפע ועושר דבורים במשך 10 דקות.
- הדיגום בבתי הגידול מבוצע אחת לשבועיים, בין אמצע פברואר לאמצע יוני.
- הדבורים סווגו ל-4 קטגוריות: דבורת דבש, דבורת בר גדולה, דבורת בר בינונית ודבורת בר קטנה.

## לימוד המינים הנפוצים

- צילום ואיסוף פרטים מייצגים. זיהוי והגדרה ע"י דר' אחיק דורצ'ין (אוניברסיטת תל אביב), לרמת הסוג או המשפחה.

## איסוף נתונים:

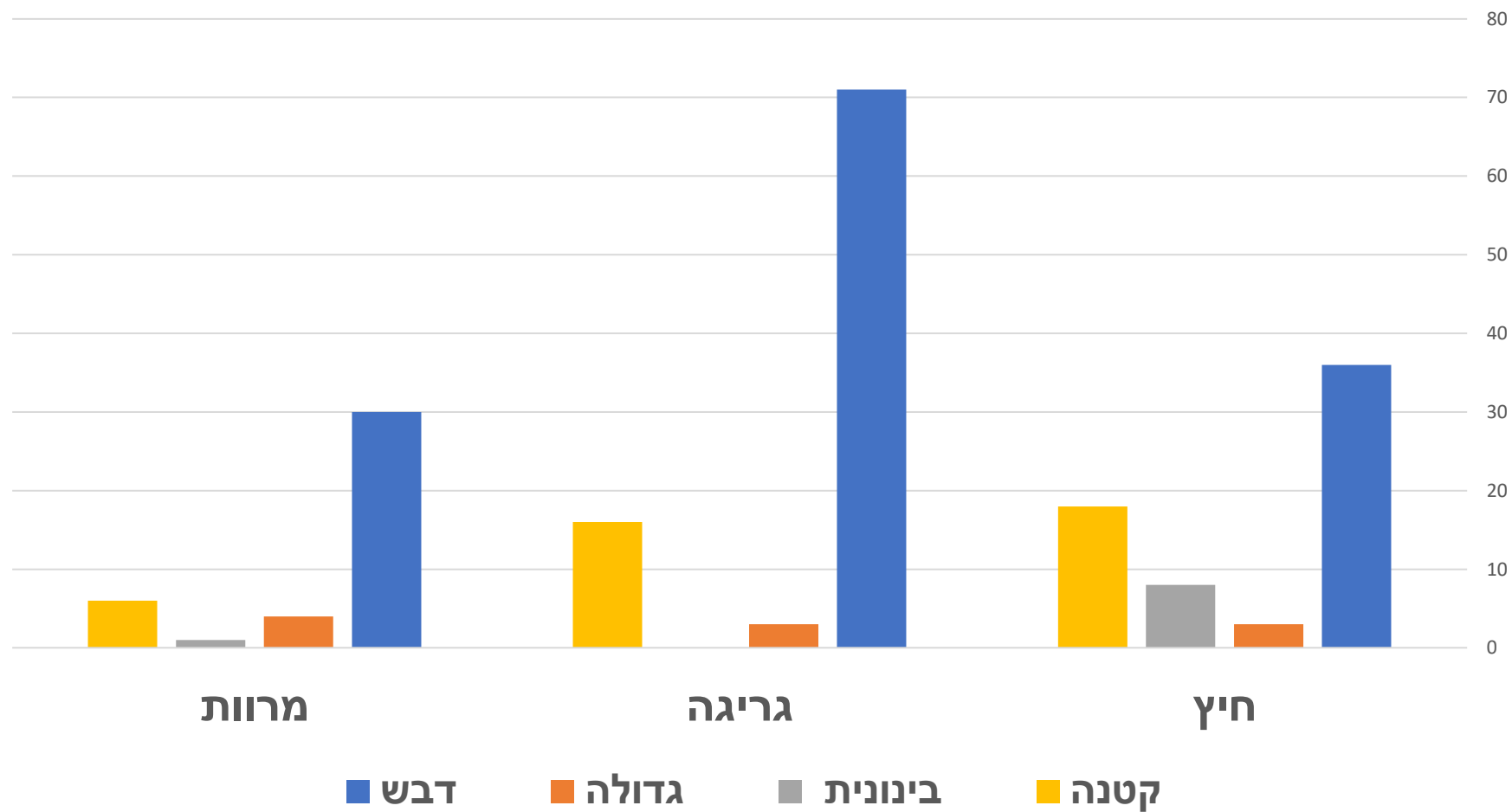
- הנתונים הוזנו למאגר מידע בעזרת אפליקציה ייעודית (גיא נזרי)



# תוצאות ראשוניות

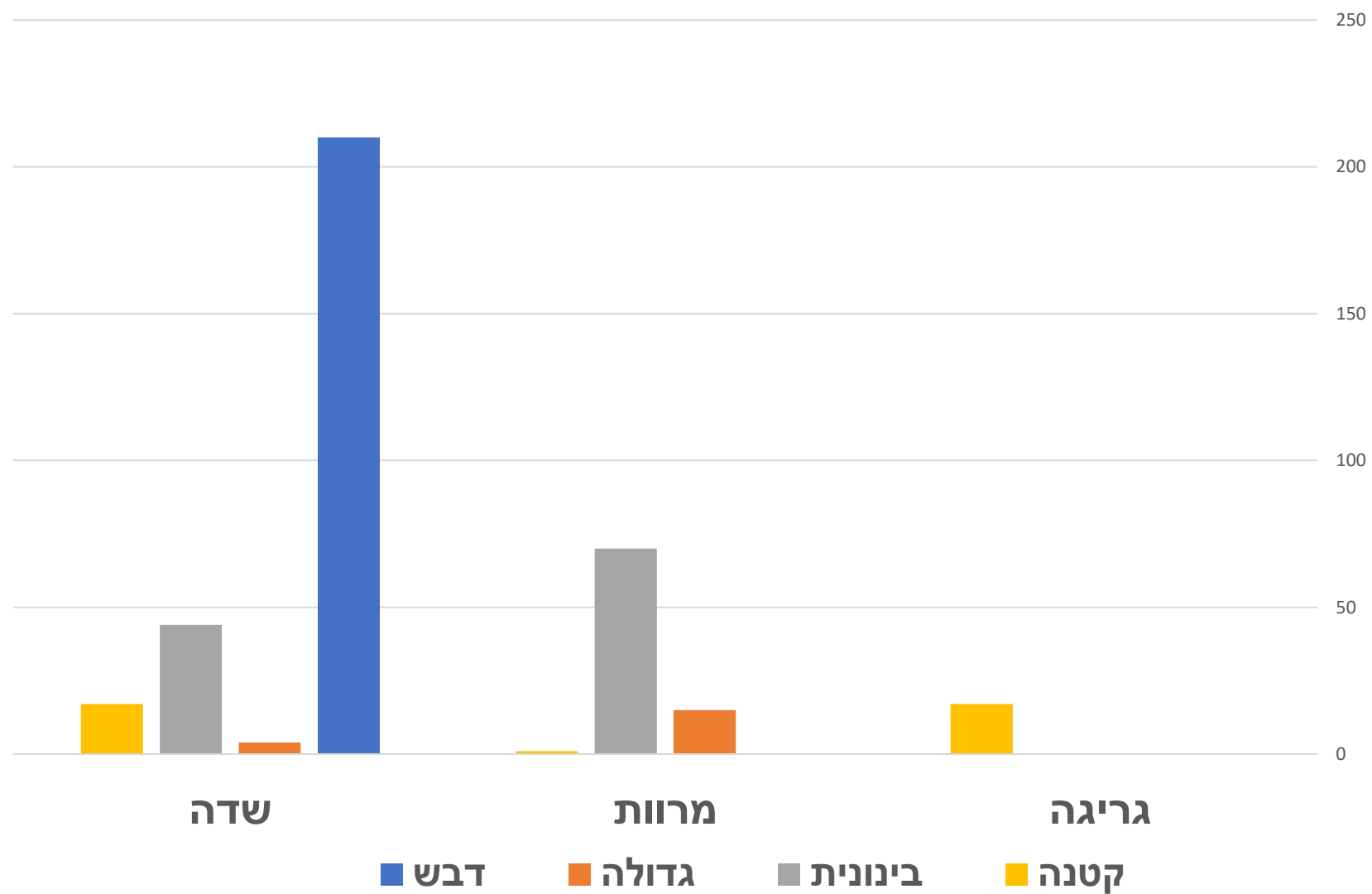


# פעילות דבורים ברמת הנדיב 05/03/2020

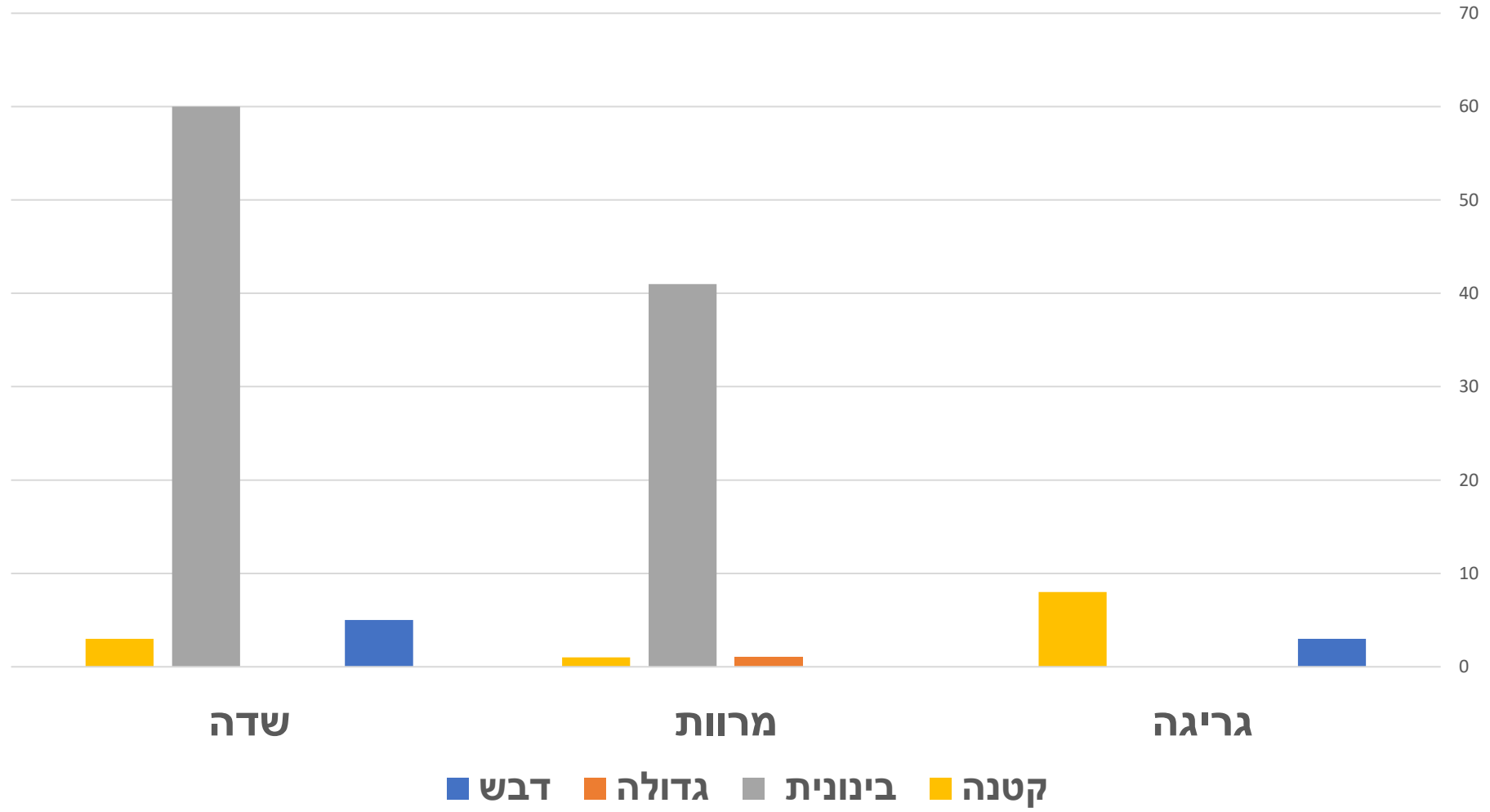




## פעילות דבורים ברמת הנדיב 30/04/2020

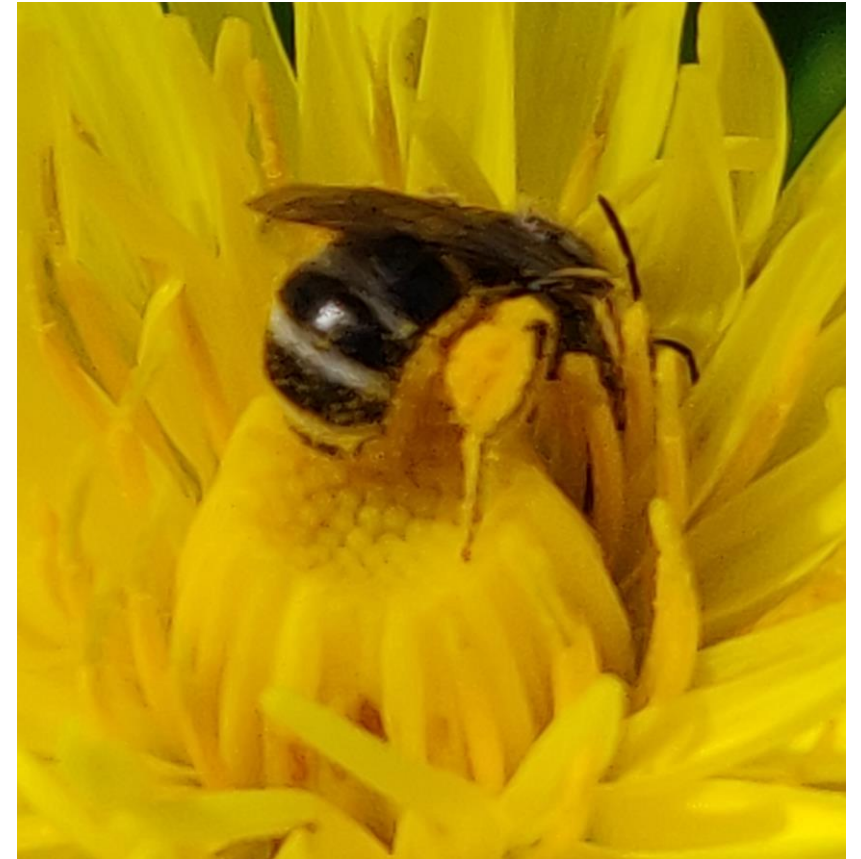


# פעילות דבורים ברמת הנדיב 11/05/2020



# ממצאים עיקריים

- דבורת דבש הייתה המין השולט בשלושת בתי הגידול (5.3.20). החיץ – שיא פריחת העשבונים - היה השטח המגוון ביותר. דבורי דבש ובר בכל הגדלים ביקרו במינים רבים של פרחים, לעיתים באותם מינים (עירית גדולה, תלתן תריסני ואחרים).
- ב- 30.4.20 נדגמו אזור השיחיה (גריגה), גדורת המרוות ושדה הבקיה, שהיה בשיא פריחתו. בשיחיה במועד זה כמעט כבר אין פריחה, יש מעט דבורי בר בעיקר על פיגם מצוי, "המרוות" בשיא פריחה. הפעילה ביותר היא "דבורת חבלבלים" שמדלגת בין מיני חבלבל. בשדה הבקיה, אלפי דבורי דבש. בקרחות, על מיני בר כמו חבלבל, פעילות של דבורי בר. דבורת החבלבלים פעילה מאוד גם כאן. דבורי הדבש מגיעות לבקיה מכוורות מחוץ לרמת הנדיב.
- ב-11.5.20 הבקיה סיימה לפרוח, דבורי החבלבלים פעילות בשפע על פרחי המרוות, וב"קרחות" בשדה (מופיעות באיורים בקטגוריית "בינוניות"). דבורי דבש נדירות בכל שטחי הדיגום.
- כבר בראשית העונה יש גם דבורי בר בשטח.
- כתמה עבת שורשים, שפורחת עונה ארוכה מאד, מתגלה כצמח אהוב במיוחד על דבורים קטנות ממינים שונים.







## לומדים לזהות מינים:

רוב השמות שמופיעים בתמונות בהמשך זהו בקבוצת וואטסאפ של חובבי דבורי בר בה חברים (ומזהים דבורים) מומחים כמו רני כשר ואבי שמידע. דבורים שנאספו בשטח זהו מאוחר יותר ע"י דר' אחיק דורצ'ין. הזיהוי ברמה של משפחה או סוג





בראשית העונה דבורי דבש מתעוררות  
ראשונות. אחד הכלים לזיהוי- אופן איסוף  
האבקה (אצל דבורת דבש זה קל...)



אם היא נראית כמו  
טנק מעופף ומרעיש  
והחדק שלה שלוף,  
ואי אפשר לצלם אותה...  
זו כנראה מדרונית







מדרונית ג'ינג'ית  
בדרך לתלתן



מחושית זכר  
על דרדר כחול







מחושית זכר

מתארגנת

ללינת לילה על

פשתה שעירה





אחרי כמה דקות...



לילה טוב 😊





לפעמים, זכרים של  
מחושית מעדיפים  
לישון בחברה..







לא לשכוח! גם אני דבורת  
בר, מיוחדת ומרתקת! חלק  
מהמערכת האקולוגית  
המקומית כבר אלפי שנים!  
נכון, בעיקר תת מין זר.  
נכון, מגדלים אותי  
בחקלאות, ו... אין עוררין  
על חשיבותי בהאבקת  
גידולים חקלאיים

דבורת דבש על לוטם



אם יש לי חריץ בטוסיק, סימן שאני  
חריצית...



דבורת החבלבלים: "חבלבלית מצויה"  
הנהדרת מרגשת אותנו מאד! קופצת  
ראש לתוך חבלבלים ואוספת אבקה  
על כל חלקי הבטן, מלפנים ומאחור  
*systropha planidens*





חבלבלית מצויה, זכר



עוד זכר של חבלבלית מצויה קופץ  
ראש לחבלבלים אבל אף פעם לא  
מתכסה אבקה. זכרים (של  
דבורים!) לא מתעסקים עם האכלת  
תינוקות





הליקטית, נקבה





הליקטית, זכר (?)





כמה מיני דבורים, על  
עולש מצוי





דבורה אוספת אבקה  
מעולש מצוי







דבורה אוספת אבקה  
מתולענית

# סכום שנת הדיגום הראשונה

- בראשית העונה (מרץ 2020) השטח המגוון ביותר מבחינת דבורים הוא החיץ. יש בו פעילות של דבורי דבש ובר, לפעמים על אותם מינים, לדוגמה: עירית גדולה, תלתן תריסני. בשיחייה (גריגה), לעומת החיץ, בני שיח (בעיקר פיגם וחלבולב מגובשש) ממשיכים למשוך דבורי בר קטנות גם אחרי שהעשבוניים יבשו.
- "המרות" הוא שטח מאחר פריחה, עשיר ומגוון מאד בדבורי בר, בעיקר בינוניות וקטנות. מסוף אפריל כמעט כל ההאבקה נעשית שם ע"י דבורי בר. מומלץ לבצע ממשק לשמירה והגדלת שטחים מאחרי פריחה.
- הבקיה בשדה משכה אלפי דבורי דבש, בעונה שהכוורות של קהילת "בית אל" כבר לא היו בשטח. מכאן, שסיירות מכוורות רחוקות גילו את השדה והגיעו אליו. זה לא הפריע לפעילות רבה של "דבורי החבלבלים" בשטחים פתוחים ללא בקיה, שהיו מכוסים בחבלבלים. מומלץ לשלב בשדה "קרחות" ללא זריעת בקיה.
- בנתונים שנאספו בשנה זו, לא נצפתה תחרות בין דבורי דבש לבר. מומלץ להמשיך לעקוב ולבדוק האם זה משתנה בין עונות ובין מועדי דיגום.

- המתכונת של שלושה בתי גידול ביום דיגום מתאימה ומוצלחת. מומלץ להמשיך בדיגום באזורי החיץ, השיחייה (גריגה) והמרות בראשית העונה, ולהחליף את החיץ בשדה אחרי כניסת הפרות לרעייה באזור החיץ.
- מועדי הדיגום של אמצע פברואר עד אמצע יוני נותנים תמונה טובה של פעילות דבורים בשטח.
- האם דבורים ברמת הנדיב אכן מתמעטות? עוד אין תשובה, אך יש בסיס להשוואה. מומלץ המשיך ולנטר!!!

