

קום, התהלך בארץ



יזהר הירשפלד (1950-2006)

# קום, התהלך בארץ

מחקרים בארכיאולוגיה ובהיסטוריה של ארץ ישראל  
לזכרו של יזהר הירשפלד במלאת עשור לפטירתו

עורכים:

יוסף פטריך, אורית פלג-ברקת, ארז בני-יוסף



החברה לחקירת ארץ-ישראל ועתיקותיה  
ירושלים תשע"ו

**תצלומי עטיפה:**

טבריה, שטח חפירות ה"בסליקה", מבט אווירי לדרום מזרח, צילום: Skyview,  
באדיבות, משלחת חפירות יזהר הירשפלד בטבריה.  
מטמון מטבעות זהב מחפירות עין גדי (En-Gedi II, Pl. IX, Fig. 24).  
מנזר גיאורגיוס הקדוש, ואדי קלט, ארכיון יזהר הירשפלד.

מסת"ב 978-965-221-110-1 ISBN

© 2016

כל הזכויות שמורות לעורכים, למחברים ולחברה לחקירת ארץ ישראל ועתיקותיה

עריכה לשונית של המאמרים בעברית: חנה הירשפלד, ישראל רונן

עריכה לשונית של המאמרים באנגלית: סוזן גורודצקי

עיצוב עטיפה: ניצה ברוק

דפוס וכריכה: דפוס העיר העתיקה, ירושלים

## תוכן העניינים

ט	רשימת המחברים ושיוכם המוסדי
י	מפת האתרים והחבלים הגיאוגרפים הנידונים בספר
יא	הקדמת העורכים
טו	דברי זכרון: יורם צפריר, לאה די סגני, יוסף פטריך
כא	רשימת פרסומי יזהר הירשפלד

1	א. בין טקסט למימצא: היסטוריה יישובית, גיאוגרפיה היסטורית, ארכיאולוגיה תלמודית
17	ישראל שצמן – מיהודה (Iudaea) לשלוש פלסטינות: מסגרת המנהל הרומי של ארץ ישראל מהמאה הא' עד תחילת המאה הה' לסה"נ
29	ישראל פינקלשטיין – חבלי הספר הדרומי של ארץ ישראל בשלבים המוקדמים של תקופת הברזל: קווים להיסטוריה טריטוריאלית
51	טל אולוס, ג'ורדנה מוסקטיימאשיטי ורוני אלנבלום – "שפע": ראשית תקופת "האופטימום הרומי" והקמת ערים באגן הים התיכון במאות הד' והג' לפסה"נ
63	דוד אוחנה – שובו של הורדוס קנת ג' הולום – התחום הכפרי של קיסריה בשלהי העת העתיקה וזיקתו לעיר – עמ' 1* - 16* בחלק הלועזי
75	שמעון דר – העדויות הארכיאולוגיות לנוכחות צבא רומי על הכרמל ירון צ' אליאב – מריאליה לתרבות חומרית: שלבי התקבלותו של <i>Talmudische Archäologie</i> מאת שמואל קרויס בעולם המחקר – עמ' 17* - 27* בחלק הלועזי
	יותם ספר ויגאל ספר – "מבוי", "מבוא" ו"תחום שבת" לצד מגורי יהודים בימי הבית השני, המשנה והתלמוד
	אסתי דבורז'צקי – סגולות המרפא של המרחצאות התרמו-מינרלים בלבנט בעת העתיקה – עמ' 29* - 52* בחלק הלועזי

89	ב. הכמיהה אל המדבר: עין גדי, מצדה, ים המלח, מדבר יהודה והנגב
93	גדעון הדס – בתי מגורים ליד בית הכנסת בכפר עין גדי בתקופה הביזאנטית
103	יואב פרחי – טבעת ברונזה ממערה בעין גדי ומטבעותיו של מתתיהו אנטיגונוס (40-37 לפסה"נ)
129	אורי דוידוביץ', רועי פורת, רחל בר-נתן, רות ג'קסון-טל, יואב פרחי, נמרוד מרום וגיא שטיבל – הדרך מגב ההר למצדה וחפירות מצדי בדר וצפירה
	חיים בן דוד, אורי דוידוביץ' ורועי פורת – נקב צפי (מעלה הלוחית?): דרך מן התקופה הרומית – מלשון ים המלח אל רבת מואב
	אורית שמיר – אריגים מחוטי צמר ופשתן (שעטנו) ממערת קבורה נבטית בעין תמר 129 – עמ' 60* - 53* בחלק הלועזי
149	רונה שני אביסף – עיצוב הגנים הפרטיים של המעמד השליט ביהודה בתקופה ההלניסטית: מסורות, השפעות וחידושים

163 ארז בן יוסף – אבני הבניין של שבטה הביזנטית: סוגים, מקורות ותרומתן להבנת תולדות היישוב וסביבותיו

183 ג. עדות הפריטים הארכיטקטוניים והממצא הקטן אורית פלג-ברקת ויותם טפר – חורבת עלק ברמת הנדיב בתקופה ההלניסטית והרומית: מבט על פרטי הריהוט והעיטור האדריכלי יורגן ק' זנגנברג – שולחן בזלת מבית הכנסת הביזנטי מחורבת כור בגליל: פרסום ופרשנות ראשונית – עמ' 61\* - 78\* בחלק הלועזי מרדכי אביעם – בסיס נוסף של שולחן קריאת תורה מבית כנסת גלילי: מספר הערות על שולחן האבן מחורבת כור – עמ' 78\* - 82\* בחלק הלועזי ברוך ברנדל – תליון הזכוכית מן התקופה הביזנטית מטבריה: – צפרדע או צביים? – עמ' 83\* - 88\* בחלק הלועזי רנטה רוזנטל-הגינבוטום ויחיאל זלינגר – כלי חרס מעוטרים בהדבקה (אפליקציה) מהר ציון, ירושלים – עמ' 89\* - 100\* בחלק הלועזי אלכסנדר און, שלומית וקסלר-בדולח ולאה די סגני – חותם ביזנטי של "תאודוטוס הקומס" מגני חמת (טבריה) – עמ' 101\* - 110\* בחלק הלועזי אנה דה וינסנס – מקטרות עישון מסוג צ'בוק – סודות וחידות של העבר העות'מני – עמ' 111\* - 120\* בחלק הלועזי

ד. בית המגורים בארץ ישראל יובל גדות, אפרת בוצר ושתיל עמנואל – "בית החצר הפתוחה" בתקופת הברזל 2 ובתקופה הפרסית לאור החפירות בחורבת אר-ראס בנחל רפאים זאב וייס – בתי אמידים בטבריה בתקופה הרומית ובשלהי העת העתיקה אלכסנדר און, שלומית וקסלר-בדולח, יוחנן (ג'ון) זליגמן, ויהודה רפואנו – שתי פרשנויות לבית הפריסטיל הרומי-ביזנטי ברכס שועפט (רמת שלמה), מצפון לירושלים – עמ' 121\* - 136\* בחלק הלועזי

ה. ערי הארץ: טבריה, בית שאן, ירושלים ויפו שולמית מילר – תכניתה העירונית של טבריה בתקופה הרומית-ביזנטית לאור תגליות השנים האחרונות יוסף סטפנסקי – "באר מרים... בכנרת נגנזה?" מסע לאיתורו של מקום קדוש בגליל ואליד אטרש וגבריאל מזור – תאטרון וארנה בטבריה וניסה-סקיטופוליס – עמ' 137\* - 148\* בחלק הלועזי יורם צפירי – על מיקומו של ההיפודרום שבנה הורדוס בירושלים שמעון גיבסון ואלה נגורסקי – על זיהוי ראש אדריאנוס וקשת ניצחון רומית משוערת בצפון ירושלים – עמ' 149\* - 172\* בחלק הלועזי יואב ארבל – יהודי יפו בתקופה הרומית: העדות הארכיאולוגית – עמ' 173\* - 184\* בחלק הלועזי

## ו. מנזרים ונזירות

- לאה די סגני – תרומת הכתובות לזיהוי מנזרים – עמ' 185\* - 198\* בחלק הלועזי  
 יוסף פטריך – הנזירות בקיסריה ובסביבתה – עמ' 199\* - 214\* בחלק הלועזי  
 249 בועז זיסו, בועז לנגפורד, איילת דיין, רועי פורת ועמוס פרומקין – סקר ארכיאולוגי במערות מנזר  
 ואדי שיבן שבמזרח בנימין  
 לורנצו פרונה – חברות בנזירות הקדומה: אידיאל ומציאות בארץ ישראל הביזנטית –  
 עמ' 215\* - 226\* בחלק הלועזי  
 ברוריה ביטון־אשקלוני – שלמות, אי־שלמות, והתבודדות בנצרות הסורית בשלהי העת העתיקה  
 – עמ' 227\* - 234\* בחלק הלועזי

## ז. ארכיטקטורה נוצרית, כנסיות

- קטיה ציטרין – בתי התפילה של טבריה בקונטקסט – עמ' 235\* - 248\* בחלק הלועזי  
 265 נורית פייג – כנסייה ביזנטית בעוצם: השרידים וההקשר היישובי הרחב  
 273 ליהיא חבס – רצפות הפסיפס של הכנסייה בעוצם  
 291 ליהיא חבס – ריהוט ארכיטקטוני וכלי שיש מיובאים מ"כנסיית האי" באוסטראקינה, צפון סיני  
 תקצירים באנגלית של המאמרים העבריים – עמ' 249\* - 258\* בחלק הלועזי

## החלק הלועזי

- Leah Di Segni** – Remembering Yizhar. Words said at the anniversary of his departure, Nov. 22, 2007 xi\*
- Michele Piccirillo** – Yizhar Hirschfeld (1950-2006) Esploratore e archeologo di Terra Santa xii\*
- Kennet G. Holum** – Caesarea Palaestinae: City and Countryside in Late Antiquity 1\*
- Yaron Z. Eliav** – From Realia to Material Culture: The Reception of Samuel Krauss' Talmudische Archäologie 17\*
- Estēe Dvorjetski** – The Medicinal Properties of the Thermo-Mineral Baths in the Levant in Ancient Times 29\*
- Orit Shamir** – Mixed Wool and Linen Textiles (*Sha 'atnez* in Hebrew) from a Nabatean Burial Cave at 'En Tamar 53\*
- Jürgen K. Zangenberg** – A Basalt Stone Table from the Byzantine Synagogue at Ḥorvat Kur, Galilee: Publication and Preliminary Interpretation 61\*
- Mordechai Aviam** – Another Reading Table Base from a Galilean Synagogue: Some Comments on the Stone Table from Ḥorvat Kur 79\*

<b>Baruch Brandl</b> – The Byzantine Period Glass Pendant from Tiberias: Frog or Sea-Turtle?	83*
<b>Renate Rosenthal-Heginbottom, Yehiel Zelinger</b> – Application-decorated Pottery from Mount Zion, Jerusalem	89*
<b>Alexander Onn, Shlomit Weksler-Bdolah, Leah Di Segni</b> – A Byzantine Stamp Seal of “Theodotos the comes” from Gane-Hammat (Tiberias)	101*
<b>Anna de Vincenz</b> – Chibouk Smoking Pipes: Secrets and Riddles of the Ottoman Past	111*
<b>Alexander Onn, Shlomit Weksler-Bdolah, Jon Seligman, yehudah Rapuano</b> – Two Interpretations of the Roman–Byzantine Peristyle House on the Shu’fat Ridge (Ramat Shelomo), North of Jerusalem	121*
<b>Walid Atrash, Gabriel Mazor</b> – Theater and Arena in Tiberias and Nysa-Scythopolis	137*
<b>Shimon Gibson, Alla Nagorsky</b> – On the So-Called Head of Hadrian and a Hypothetical Roman Triumphal Arch on the North Side of Jerusalem	149*
<b>Yoav Arbel</b> – The Jews of Jaffa in the Roman Period: The Archaeological Evidence	173*
<b>Leah Di Segni</b> – On the Contribution of Epigraphy to the Identification of Monastic Foundations	185*
<b>Joseph Patrich</b> – Monasticism in Caesarea and its Region	199*
<b>Lorenzo Perrone</b> – Friendship in Ancient Monasticism: Ideal and Practice in Byzantine Palestine	215*
<b>Brouria Bitton-Ashkelony</b> – Perfection, Imperfection and Stillness in Late Antique Syriac Christianity	227*
<b>Katia Cytryn</b> – Tiberias’ Places of Worship in Context	235*



## רשימת המחברים ושיוכם המוסדי

בוועד זיסו, אוניברסיטת בר־אילן  
ג'ון (יוחנן) זליגמן, רשות העתיקות  
יחיאל זלינגר, רשות העתיקות  
יורגן ק' זנגנברג, אוניברסיטת ליידין  
לייזא חבס, האוניברסיטה העברית ומכללת שנקר  
יגאל ספר, קיבוץ יגור  
יותם ספר, רשות העתיקות ואוניברסיטת חיפה  
ג'ורדנה מוסקטי מאשיטי, האוניברסיטה העברית  
גבריאל מזור, רשות העתיקות  
שולמית מילר, האוניברסיטה העברית  
נמרוד מרום, אוניברסיטת חיפה  
אלה נגורסקי, רשות העתיקות  
יוסף סטפנסקי, רשות העתיקות  
שתיל עמנואלוב, אוניברסיטת תל אביב  
רועי פורת, האוניברסיטה העברית  
יוסף פטריך, האוניברסיטה העברית  
נורית פייג, רשות העתיקות  
ישראל פינקלשטיין, אוניברסיטת תל אביב  
אורית פלג־ברקת, האוניברסיטה העברית  
לורנצו פרונה, אוניברסיטת בולוניה, איטליה  
יואב פרחי, אוניברסיטת תל אביב  
קטיה ציטריץ, האוניברסיטה העברית  
יורם צפריר, האוניברסיטה העברית  
רנטה רוזנטל־הגינבוטום, רשות העתיקות  
יהודה רפיואנו, רשות העתיקות  
גיא שטיבל, אוניברסיטת תל אביב  
אורית שמיר, רשות העתיקות  
ישראל שצמן, האוניברסיטה העברית

רונה ש' אביסף, הטכניון  
מרדכי אביעם, מכללת כנרת  
דוד אוחנה, אוניברסיטת בן גוריון  
טל אולוס, האוניברסיטה העברית  
אלכסנדר און, רשות העתיקות  
ולידי אטרש, רשות העתיקות  
ירון צ' אליאב, אוניברסיטת מישגן  
רוני אלנבלום, האוניברסיטה העברית  
יואב ארבל, רשות העתיקות  
אפרת בוצר, אוניברסיטת תל אביב  
ברוריה ביטון־אשקלוני, האוניברסיטה העברית  
חיים בן דוד, מכללת כנרת  
ארז בן־יוסף, אוניברסיטת תל אביב  
ברוך ברנדל, רשות העתיקות  
רחל בר־נתן, רשות העתיקות  
יובל גדות, אוניברסיטת תל אביב  
שמעון גיבסון, אוניברסיטת צפון קרולאינה, שרלוט  
רות ג'קסון־טל, האוניברסיטה העברית  
אסתי דבורז'צקי, אוניברסיטת חיפה ואוניברסיטת ברוקס,  
אוקספורד  
אנה דה וינסנס, מכון אולברייט לארכיאולוגיה, ירושלים  
אורי דוידוביץ', האוניברסיטה העברית ואוניברסיטת תל אביב  
לאה די סגני, האוניברסיטה העברית  
שמעון דר, אוניברסיטת בר־אילן  
גדעון הדס, האוניברסיטה העברית  
קנת ג' הולום, אוניברסיטת מרילנד  
זאב וייס, האוניברסיטה העברית  
שלומית וקסלר־בדולח, רשות העתיקות

# מפת האתרים והחבלים הגיאוגרפיים הנידונים בספר



## הקדמת העורכים

פרופ' יזהר הירשפלד (6.2.1950-16.11.2006) נולד בקיבוץ בית קשת, גדל בטבעון ובאשקלון ומילדות ידע שהארכיאולוגיה היא ייעודו; זו הייתה אהבתו האמיתית. לאחר שרות צבאי הוא קבע מגוריו בירושלים, שם עשה את כל מסלול לימודיו במכון לארכיאולוגיה של האוניברסיטה העברית. את הדוקטורט קבל ב-1987. למן 1989 הוא נמנה על סגל המכון לארכיאולוגיה, שם שימש כארכיאולוג חופר וכמורה במעמד מיוחד. המפעלים הארכיאולוגיים שניהל – סקרים וחפירות – היו מרובים, ולמן ההתחלה בקנה מידה גדול. מבחינת היקף פעילותו אין ספק שהוא היה הארכיאולוג הישראלי הבולט ביותר בקרב בני גילו בתחום הארכיאולוגיה הקלאסית (ההלניסטית-רומית-ביזנטית). הוא היה נציג מובהק של הארכיאולוגיה הישראלית בכנסים בינלאומיים בנושאים בהם עסק – בית המגורים, ההתיישבות הכפרית בארץ ישראל, הנזירות, קומראן ועין גדי, שינויים אקלימיים, גנים ופיתוח חקלאי. על נושאים אלה, שהקנו לו מוניטין בינלאומי, הוא גם הוזמן לכתוב ערכים אנציקלופדיים ופרקים בספרי יעץ חשובים. ולמרות כל אלה ליבו לא גבה, הוא נשאר צנוע, קואופרטיבי, נעים הליכות, לבבי ופתוח.

כבר בראשית דרכו, עם תום לימודי המ.א., נמסרה לידי חפירת בית המרחץ בחמת גדר – מהחפירות הגדולות ביותר שהתנהלו בארץ באותה עת, והוא ניצח עליה ברוב כשרון עד לפרסום הסופי. אחריהן באו חפירות חרבת א־דיר, רמת הנדיב, טבריה ועין גדי, וראוי להזכיר גם את הסקרים הגדולים: סקר מפת הרודיון, סקר מנזרים במדבר יהודה ובנגב המערבי, סקר מדידות בשבטה שהעמיד סוף את חקר אתר זה במקום הראוי לו, ובשנותיו האחרונות – הסקר בנגב בעקבות דרכי הבשמים של הנבטים. רבים היו קורסים תחת הנטל של רק חלק קטן מחפירות וסקרים אלו. לא איש כיוזר, שהביא את מרביתן לכלל פרסום סופי.

סקר בתי מגורים מסורתיים בהר חברון (1977-1978) היה לנושא עבודת המ.א. שלו. זו פורסמה כספר הן בעברית (1987) והן באנגלית (1995). אחר כך בא סקר מפת הרודיון (1981-1982) – מחקר שפורסם ב-1985 מטעם האגודה לסקר ארכיאולוגי של ישראל. המנזרים שנתגלו במהלך סקר זה היוו נקודת מוצא לדוקטורט על מנזרי מדבר יהודה, מחקר שפורסם גם הוא כספר הן באנגלית (1992) והן בעברית (2002). חפירותיו רחבות ההיקף כללו את מרחצאות חמת גדר (1979-1982; הדו"ח הסופי פורסם ב-1999); חפירות של שני אתרים ברמת הנדיב – חורבת עקב (1984-1987), וחורבת עלק (1989-2005; דו"ח סופי התפרסם בשנת 2000); טבריה – בהר ברניקי ובעיר למטה (1989-1994; דו"ח סופי התפרסם ב-2004). עין גדי (1996-2002; הדו"ח הסופי ראה אור ביום לווייתו! ב-17 בנובמבר 2006). מחקריו האחרים כללו חפירות של בתי בד ואמות מים באמאוס (1974-1975) וחפירות בשקמונה (1994).

שלושה ממחקריו הגדולים טרם הגיעו לכלל פרסום סופי: החפירות ברמת הנדיב באתר חורבת עלק, חפירות טבריה ופרסום חפירות רודולף כהן באתרי דרך הבשמים הנבטית בנגב מטעם רשות העתיקות, בעבורן זכה במענק מטעם קרן הפרסומים של ליאון לוי-שלבי וייט (2004). תלמידיו ועמיתיו קבלו על עצמם להביא מחקרים אלו לכלל השלמה ופרסום סופי. נקווה שמלאכתם תושלם בקרוב.

הוא זכה במלגות, ובפרסים רבים, בהם מלגת רוטשילד לשנה של פוסט-דוקטורט, אותה העביר באוניברסיטת ייל (1988), ופרס אירן לוי-סאלא לשנת 2000 מטעם אוניברסיטת בן גוריון, על ספרו על חמת גדר. כן זכה במענקי מחקר רבים, במיוחד מיד הנדיב, אשר לאחר מותו כוננה לזכרו תוכנית מענקי מחקר לחפירות ולפרסומים בארכיאולוגיה. בשנים 1996 ו-2000 הוא שימש עמית מחקר בדאמברטון אוקס (Dumbarton Oaks) שבושינגטון (בלימודים ביזנטיים ובאדריכלות גנים, בהתאמה).

לפני כשלוש שנים התארגנו – אנו העורכים – להוציא לאור ספר אסופת מחקרים לזכרו, לקראת מלאת עשור לפטירתו. רבים נענו לקול הקורא שהפצנו. התוצאה היא הספר שלפנינו, הכולל למעלה מ־40 מאמרים, פרי מחקריהם של חברים, עמיתים ותלמידים; מוקירי זכרו. שם הספר – קום, התהלך בארץ, נבחר בעצה אחת עם בני המשפחה. "קום התהלך בארץ לארכה ולרחבה כי לך אתננה." כך ציוה אדני את אברהם (בראשית יג: 17). אין כהליכה לדעת את הארץ. ואמנם, יזהר הירבה לערוך סקרים, ברגל וגם ברכב. דומה שלא היה אתר ארכיאולוגי בארץ, גדול כקטן, שאותו יזהר לא הכיר. ההליכה, במיוחד אל המדבר אליו יזהר כה כמה, מביאה התעלות לנפש, השראה; אהבה. לא בכדי בחר יזהר כמוטו לספרו הכמיהה אל המדבר במילות השיר היפות של נתן יונתן: "אם זר קוצים כואב, זה מה שאת אוהבת, אלך אל המדבר, ושם אלמד לכאוב..." (שירים בכסות הערב, "כמו בלדה"). "אין חופש כי אם הלוך" כתב ס. יזהר, הסופר האהוב על יזהר (וקרוב משפחה) בספרו "ימי צקלג" (וזה נבחר כמוטו לספרו של יורם צפריר – המורה האהוב של יזהר – פציעה). והחופש – לא רק לגוף, ברגלים בריאות, אלא שחרור לנפש.

הספר נפתח בדברי הספד. ראשון – מפי המורה – פרופ' יורם צפריר ז"ל שנסתלק מעימנו בחטף בשנה האחרונה – דברים שנשא על קברו של יזהר, תלמידו האהוב. למרות חוליו הצליח יורם, בימיו האחרונים, להשלים את המאמר שכתב לספר הזכרון. יהי גם זכרו ברוך. שלושת ההספדים האחרים הם של חברים קרובים ועמיתים – לאה די סגני, יוסף פטריך (יבל"א שניהם), ומיקלה פיצ'דילו, שנפטר גם הוא זמן לא רב לאחר לכתו של יזהר. הספד אחרון זה, באיטלקית, הוא ביטוי נוסף למסילות שידע יזהר למצוא לליבותיהם של הבריות, הן באישיותו והן בעבודתו המדעית.

בראש הספר באה רשימת פרסומי המדעיים של יזהר, שבעריכתה סייעה בתו הצעירה של יזהר – עירית. הרשימה ערוכה בסדר כרונולוגי, על פי שנת הפרסום, וגם היא ממחישה עד כמה נגדעה היצירה בעודה באיבה. בד בבד היא משקפת את ההיקף העצום של המחקר, ואת העובדה שאת מרבית חפירותיו הגדולות הספיק יזהר להביא לפרסום שנים ספורות לאחר סיומו – דבר נדיר למדי בקרב הארכיאולוגים. בפרסומי למעלה מ־15 ספרים, רבים מהם דו"חות ארכיאולוגים סופיים בפורמאט גדול, ולמעלה מ־100 מאמרים – הישג יוצא מן הכלל לחוקר בן גילו. בתחומים רבים – אדריכלות פרטית, מנזרים ונזירות, אמות המים של ישראל, דפוסי היישוב הכפרי, ועוד – נודעת למחקריו תרומה מכרעת לארכיאולוגיה של ישראל ומעבר לה, בהיותם כה עשירים בנתונים חדשים ובעיון מעמיק ומקיף. מחקריו היו תמיד יותר מאשר דו"ח ארכיאולוגי יבש; הוא השכיל להציג כל נושא בקונטקסט הטכנולוגי, ההיסטורי והתרבותי הרחב. מפות, איורים ושחזורים מאירי עיניים מקלים על הקריאה השוטפת בספרים כולם. ספריו ופרסומי האחרים הציבו בכך סטנדרד חדש בתחום הגראפי של דוחות ארכיאולוגיים. רבים מן האתרים שנחפרו, שוחזרו והפכו למוקדי ביקור לשוחרי ידיעת הארץ.

הספר מחולק לשבעה שערים המשקפים את תחומי המחקר המגוונים של יזהר. א. בין טקסט למימצא: היסטוריה יישובית, גיאוגרפיה היסטורית, ארכיאולוגיה תלמודית. המודעות לחשיבותם של הטקסטים לסוגיהם, לצד המימצאים הארכיאולוגיים, לשחזור תמונה היסטורית וחומרית שלמה, בולטת לא רק בסינתזה שבמחקריו, אלא גם בקבצי המקורות שזם. היתה לו יכולת מיוחדת להדביק אחרים בהתלהבותו ולרתום אותם לעשייה משותפת ומפרה, איש איש בתחומו. כך באו לעולם אוסף מקורות חז"ל על בית המגורים בתקופת המשנה והתלמוד ועל טבריה, תרגומי המקורות הלטיניים על אמות המים, ובמיוחד תרגומי המקורות של לאה די סגני על נזירות מדבר יהודה, שהחל כיוזמה פרטית של יזהר, והתגלגל והתפתח לפרוייקט גדול מטעם יד יצחק בן צבי. בחלק זה תשעה מאמרים על מבחר נושאים, שלושה מהם באנגלית.

ב. הכמיהה אל המדבר: עין גדי, מצדה, ים המלח, מדבר יהודה והנגב. חפירותיו של יזהר בעין גדי הורחבו למחקר אזורי נרחב יותר על הארכיאולוגיה של אזור ים המלח, כולל קומראן ועין פשחה. בקרב חוקרי

קומראן הוא נציג בולט והארכיאולוג המקצועי והמנוסה המובהק ביותר של הקבוצה הגורסת שקומראן לא הייתה אתר כיתתי. את מקום האיסיים עליהם מדבר פליניוס הוא ביקש לזהות עם אתר התאים אותו הוא חשף מעל נווה עין גדי. תיאוריות אלו עוררו התנגדות, לעיתים מרה וחריפה, מצד רבים הרואים בקומראן אתר כיתתי. נקודת המוצא שלו להערכה ארכיאולוגית מחודשת של קומראן, ולזיהויה כחוה חקלאית הייתה חפירותיו בחוה ההרודיאנית בעלת מגדל עוז מרובע ברמת הנדיב (חורבת עלק). באה כאן לכלל ביטוי גישתו כחוקר, המתאפיינת בבחינה רחבה של המימצא הארכיאולוגי הזמין, הן מן הארץ והן מהעולם הרחב. תרומתו הבולטת לחקר קומראן מתבטאת בזיהוי הנכון של הטיפוס הארכיאולוגי אליו שייך מבנה הגרעין של קומראן – בית חוה יהודאי בעל מגדל. את השקפתו על קומראן הוא הציג בכנסים רבים שהוקדשו למחלוקת על האתר ויושביו, ובמאמרים רבים, וכן בשני ספרים, האחד באנגלית, שתורגם לגרמנית (שניהם פורסמו ב־2004). פרי נוסף של מחקריו עין גדי וקומראן הוא ספרו הכמיהה אל המדבר – בקעת ים המלח בתקופת בית שני, תל אביב, הוצאת ידיעות אחרונות 2004. בספר זה ניכר כשרון ספרותי של ממש. מעבר לכך, במדבר יהודה ובנגב הוא ערך סקרים נרחבים: סקר מפת הרודיון, דרך המצודות במזרח הר חברון, סקר מנזרים במדבר יהודה ובנגב המערבי (אזור עזה), סקר המדידות בשבטה, וסקר דרכי הבשמים של הנבטים.

בשער זה שבעה מאמרים, שישה בעברית, אחד באנגלית. שלושה מהם עוסקים במימצאים מהכפר הקדום של עין גדי, בו ערך יזהר חפירות רחבות היקף. שני מאמרים אחרים עוסקים בתוואי של שתי דרכים קדומות – נושא שהעסיק את יזהר בסקריו השונים. שני מאמרים נוספים עוסקים באתרים בהם חפר וסקר יזהר – עין תמר ושבטה. עניינו בגנים קדומים בא לידי ביטוי בשנה בה שהה במרכז לחקר ארכיטקטורה של גנים בדאמברטון אוקס, ושינגטון די.סי.

ג. עדות הפריטים הארכיטקטוניים והממצא הקטן. חלק נכבד בכל הדוחות הסופיים שפרסם (חמת גדר, רמת הנדיב, טבריה ועין גדי), מוקדש להצגת המימצאים הקטנים לסוגיהם: קרמיקה, גרות חרס, כלי זכוכית, מטבעות, מתכות וכיו"ב. במקרים רבים נמסרה המלאכה לידי חוקרים צעירים שהיה זה להם פרסום מדעי ראשון ותמריץ עצום להמשך דרכם המדעית. בשער זה שבעה מאמרים, שישה מהם באנגלית. מקורם של ארבעה מהם באתרים בהם חפר יזהר (רמת הנדיב, טבריה ועין גדי).

ד. בית המגורים בארץ ישראל. בית המגורים בתקופת המשנה והתלמוד היה נושא עבודת המ.א. של יזהר והעסיקו גם במחקרים אחרים וגם בהוראה. בתחום זה הוא פרסם ספר ייסוד, הן בעברית והן באנגלית, שמשמש נקודת מוצא חדשה למחקרים הרבה בתחום זה. הוא גם חפר בית מגורים בחורבת סוסיה (1976). בשער שלפנינו שלושה מאמרים (אחד מהם באנגלית), על בתי מגורים מתקופת המקרא ומשלהי העת העתיקה.

ה. ערי הארץ: טבריה, בית שאן, ירושלים ויפו. מבין ערים אלו חפר יזהר בטבריה, שם הרחיב חשיפתו של בית אמידים גדול ומכלול סמוך (שזוהה בהמשך כמסגד גדול), והיה הראשון לחשוף את התיאטרון של העיר. בשער זה 6 מאמרים, שלושה בעברית ושלושה באנגלית. שלושה מהם נוגעים בטבריה, שניים בירושלים ואחד ביפו.

ו. מנזרים ונזירות. היה זה, כאמור, נושא מרכזי במחקריו של יזהר, לא רק במדבר יהודה; גם באזור עזה ובארץ ישראל בכללותה. פרסומיו הרבים בתחום זה, בהם ספר אנגלי (שלימים ראה אור גם בעברית), הקנו לו מוניטין בינלאומי. הוא יזם, כאמור, את מפעל התרגום לעברית של המקורות העוסקים במנזרי ארץ ישראל בידי לאה די סגני. הוא גם תכנן לפרסם עמה ספר נוסף, באנגלית, על מנזרי מדבר יהודה, המשלב בין המימצא הארכיאולוגי לטקסטים הכתובים. מותו בטרם עת קטע גם תוכנית זו. בשער זה חמישה מאמרים. רק אחד מהם בעברית; השאר באנגלית. הם מתייחסים למגוון של נושאים ולאזורי הארץ השונים.

ז. ארכיטקטורה נוצרית, כנסיות. לתחום זה שייכת הכנסייה הנוצרית הקדומה, עם קריפטה ורצפת פסיפס מרהיבה, שחשף בחורבת ברכות (1975, בניהול משותף עם פרופ' יורם צפריר). בראשית דרכו הוא גם היה שותף לחשיפת הכנסייה הצפונית והכנסייה המרכזית ברחובות שבנגב. כנסיות העסיקהו גם בסקרי המדידות שלו בשבטה ובחורבת סעדון. בשער זה, האחרון בספר, שלושה מאמרים. אחד באנגלית על הכנסייה במרכזה של טבריה, הסמוכה לשטח החפירות המרכזי של יזהר באתר, ושנים בעברית

הננו אסירי תודה בראש ובראשונה למחברים, על שיתוף הפעולה הפורה לכל אורך הדרך. העריכה הסגנונית נעשתה בכשרון ובנאמנות על ידי דר' ישראל רונן (המאמרים בעברית) וגב' סוזן (סו) גורודצקי (המאמרים באנגלית), שניהם עורכים מנוסים. תודה להלל גבע, מנהל החברה לחקירת ארץ ישראל ועתיקותיה ולאן פריס, המפקד על הפרסומים באותו מוסד, על שיתוף הפעולה, ולעובדי דפוס העיר העתיקה, המחלקה הדיגיטלית, על המלאכה הנאמנה. המפעל כולו לא היה מתממש ללא הסיוע מטעם קרן שבקשה שלא לציין את שמה, שהעמידה לצורך המלאכה מענק מתאים. סיוע תקציבי, מטעם המשפחה, הגיש גם יאיר הירשפלד, אחיו של יזהר.

יוסף פטריך, אורית פלג-ברקת, ארז בני-יוסף  
עורכים



# חורבת עלק ברמת הנדיב בתקופה ההלניסטית והרומית: מבט על פריטי הריהוט והעיטור האדריכלי\*

אורית פלג-ברקת, יותם טפר

## מבוא

חורבת עלק (ח'רבת אם אל-עלק; נ"צ 1457.2175), ממוקמת על פסגת שלוחה היורדת מזרחה מן הרכס המרכזי של רמת הנדיב,<sup>1</sup> לעבר בקעת הנדיב (איור 1). שני כבישים אימפריאליים, שנסללו בתקופה הרומית אל בירת הפרובינקיה קיסריה, עוברים בקרבת האתר; מצפון-מזרח לאתר עובר כביש רומי שנסלל ממחנה הלגיון בלגיו דרך נחל תנינים ובקעת הנדיב. ממערב לאתר עובר הכביש אל עכו-פטולמאס, הנמשך לאורך רכס הכורכר הנושק לקו החוף (טפר תשע"א). למרגלות האתר, מדרום, מצוי מעיין עין צור שסיפק את צורכי המים של תושביו ומימיו הוזרמו באמת מים חצובה ובנויה אל קיסריה. האמה נבנתה בידי חיילי הלגיון הרומי השישי והעשירי (Eck 2014; טפר תשע"ג).

בשנים 1989-2005 נערכו בחורבת עלק חפירות ארכאולוגיות בראשותו של פרופ' יזהר הירשפלד מטעם האוניברסיטה העברית בירושלים. תוצאות החפירה עד עונת 1998 פורסמו בהרחבה בידי הירשפלד בדוח חפירה מפורט (Hirschfeld 2000: 235-370), והוא ייחס את עיקר השרידים באתר לתקופת בית הורדוס, מסוף המאה הא' לפסה"נ ועד המרד הגדול. בפרק זמן זה הוקמו באתר, לשיטתו, ארמון מבוצר או בית אחוזה גדול מוקף חומה ולמרגלותיו, בצד המעיין הסמוך, בית מרחץ, שובך יונים וגנים (ראו גם: Hirschfeld 2006; Hirschfeld and Feinberg-Vamosh 2005). הממצא הקטן מהאתר כלל בין היתר כלי חרס מיובאים, כלי זכוכית, סיכת זהב וגמה עשויה קרניאול – ואלה מעידים, לשיטתו של הירשפלד, על מעמדו הכלכלי האיתן של בעל האחוזה (Hirschfeld and Feinberg-Vamosh 2005: 29-31; Hirschfeld and Peleg 2005: 59-66).

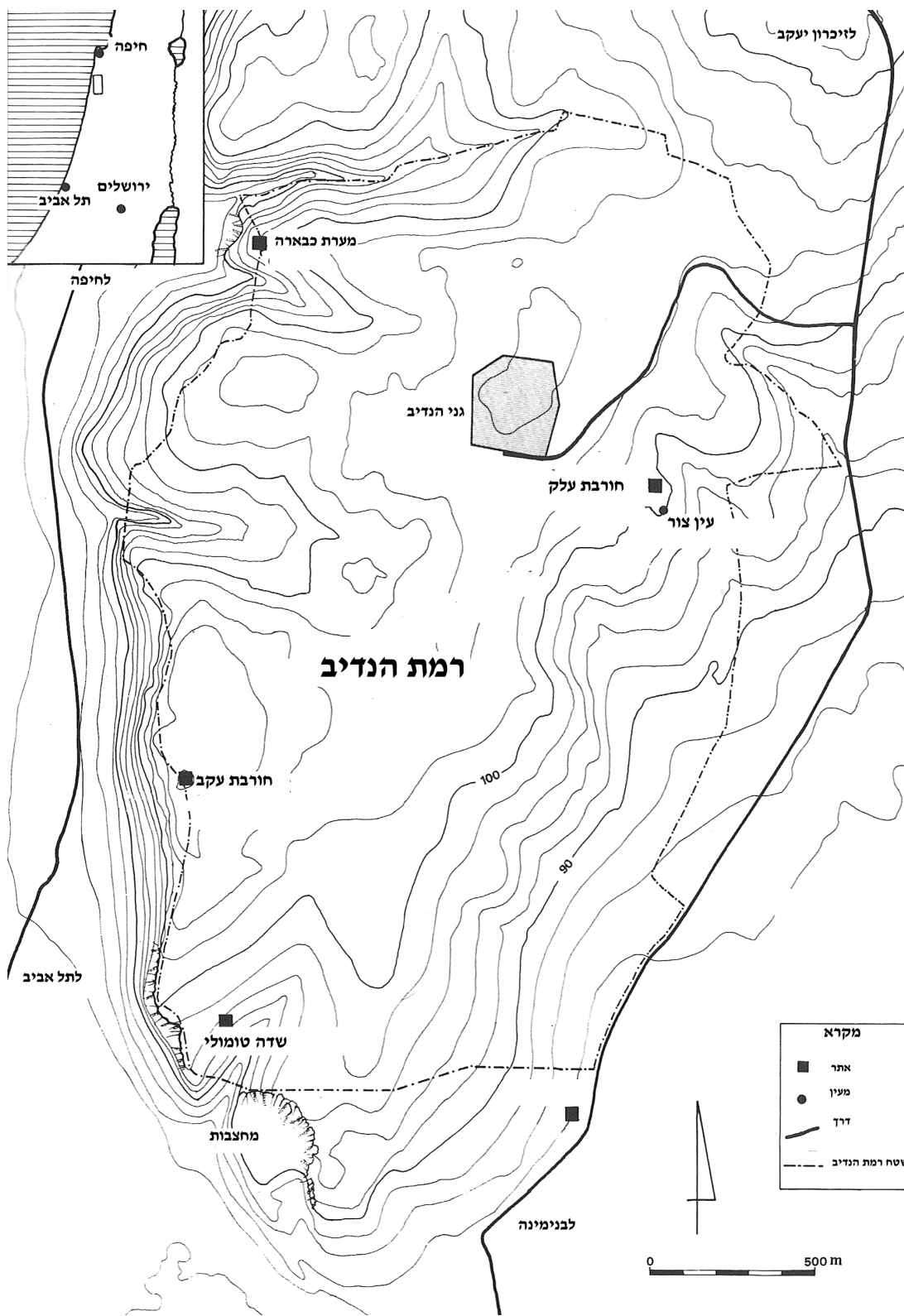
חפירות מחודשות נערכו באתר בשנים 2007-2010 בראשותם של מחברי מאמר זה.<sup>2</sup> הממצאים מחפירות אלה מאירים באור חדש את אופיו של האתר, תולדות ההתיישבות בו, זמנו של הביצור וההקשר ההיסטורי הרחב שלו. בחפירות זוהו שבע שכבות ארכאולוגיות, והתברר שבתקופה ההלניסטית היה האתר לא פחות נרחב ועשיר משהיה בתקופה הרומית

הקדומה. המסקנות מממצאי החפירה התפרסמו לאחרונה בפרסומים אחדים (טפר ופלג-ברקת תש"ע: 84; טפר תשע"ג: Peleg-Barkat and Tepper; 2015; 84-82).

בפתח הדברים נציין שתי מסקנות עיקריות; האחת נוגעת לזמנה של החומה המקיפה את האתר. בחפירות המחודשות התברר שמערכת הביצור הוקמה בשלהי התקופה הפרסית או בראשית התקופה ההלניסטית, ויצאה משימוש זמן לא רב לאחר מכן, כבר במהלך התקופה ההלניסטית. קביעה זו נסמכת על חפירה תחת החומה ומחוצה לה. בחפירה מחוץ לקו החומה נחשפו חדרים ומתקנים הניגשים אל צידה החיצוני של החומה במערב ובדרום ואל המגדל הפינתי הדרומי-מערבי. חדרים ומתקנים אלה מבטלים למעשה את השימוש בחומה ובמגדל כמערכת ביצור היקפית של האתר. חרסים ומטבעות שנתגלו בתשתית הרצפות ובקירות החדרים שנחפרו מחוץ לחומה וניגשים אליה תוארכו למאה הג' לפסה"נ. בנוסף, חפירת בדיקה למרגלות יסודות החומה המערבית בחלקה הדרומי העלתה שזו נבנתה על גבי רצפה, שתוארכה על סמך הממצא הקרמי לתקופה הפרסית, וביטלה אותה. לפיכך, כרי שהחומה נבנתה לאחר שלב הבנייה הפרסי (מהמאה ה' לפנה"ס) שנתגלה בבור הבדיקה, ולפני שנבנו המתקנים והחדרים הניגשים אל החומה מצדה החיצוני במאה הג' לפסה"נ (Peleg-Barkat and Tepper 2015: 68-71).

לדעתנו יש לראות באתר המבוצר ברמת הנדיב חלק ממערך יישובי, חלקו מבוצר, שהשתרע לאורך שולי דרום הכרמל ונחל תנינים בואכה עמק יזרעאל, לאורך קו הגבול ההיסטורי בין פניקיה ליהודה במאה ה' לפסה"נ (Peleg-Barkat and Tepper 2015: 72-76). לאורך קו זה מוכרים עוד אתרים מבוצרים ובהם המרכז החקלאי המבוצר בנחל תות (Alexandre 2006) והאתר המבוצר בשער העמקים (סג"ל, מליצנרצ'יק ובורדיביץ תשנ"ט). מיקומו של האתר הולם גם את קו הגבול שתיאר לימים יוסף בן מתתיהו (מלחמת היהודים ג, 35-37).

מסקנה חשובה אחרת נוגעת לזמן נטישת האתר. בחפירות המחודשות נתגלו עדויות קרמיות, נומיסמטיות ואפיגרפיות המצביעות על המשך נוכחות באתר גם במחצית השנייה של



איור 1. תכנית כללית של רמת הנדיב ומיקומה של חורבת עלק (לפי: Hirschfeld 2000: Fig.1).



הוסבו לשמש חלק ממתקן פריכה בשלב כלשהו לפני התקופה העות'מאנית. קוטר החוליות אינו קבוע – בין 38 ל־61 ס"מ, מה שמצביע על כך שמקורן של החוליות הוא בכמה יחידות אדריכליות או במבנים שונים. מעניין שלארבעת העמודים שהוצבו במרכזו של חדר האפודיטריום בבית המרחץ הסמוך למעיין נבחרו חוליות שאינן בעלות קוטר אחיד, וקוטר העמודים הוא בין 38 ל־49 ס"מ (Hirschfeld 2000: Figs. 180, 185, 187–190). הסיטות האיכותיות של החוליות שנתגלו באתרן בבית המרחץ מעיד כי אין זה סביר שאי־האחידות במידות העמודים נובעת מעבודה רשלנית של סתני האבן שהופקדו על הכנת העמודים לבית המרחץ. נראה אפוא שהדבר מצביע על שימוש משני בחוליות עמוד שמקורן בשלבי התיישבות מוקדמים יותר באתר.

תופעה דומה של שימוש משני בפריטים אדריכליים אנו מוצאים בבית המרחץ בעין גדי המתוארך לתקופה שבין שתי המרידות. החדר הראשי של בית המרחץ, ששימש מעין מבואה, רוצף בלוחות אבן, רובם כותרות דוריות בשימוש משני (11 במספר), שלוח האבקוס השטוח שלהן שימש היטב את הבנאים למטרה זו. בכרכה שנמצאת מצפון־מערב לחדר זה נתגלתה חוליית עמוד ששימשה מדרגה, ואבנים מעוטרות נוספות שובצו בתוך קירות המבנה (Mazar and Dunayevsky 1964: 324–331, Fig. 3, pl. B-C; Peleg 2007: 128). לאור הדמיון בין שני בתי המרחץ והעדויות החדשות להמשך היישוב באתר גם במחצית השנייה של המאה הא' ובמאה הב' לסה"ג, אין להוציא מכלל אפשרות שגם את בית המרחץ בחורבת עלק יש לאחר לפרק הזמן שבין שתי המרידות.

שתיים מבין החוליות האחרות שנתגלו באתר ראויות לציון; אחת החוליות (35.5 ס"מ קוטר) מגולפת עם 24 חריצים מזווים (איור 2: 1).<sup>3</sup> נדגיש כי חריצי העמודים גולפו באבן ולא עוצבו בטיח. חוליות עמודים בעלות חריצים מגולפים נתגלו בארץ־ישראל בכמה אתרים הלניסטיים, דוגמת תל דור (Gilboa, Sharon and Shalev 2014: Fig. 14), תל יעזו (טל, פישר ורול תשס"ה: איור 24), מרשה (קלונר תשנ"ו: 20–22) שומרון (Reisner, Fischer and Lyon 1924: Fig. 76) ותל אצטבה (צורי תשכ"ב: 152, לוח 4: 4), לעומת חריצים מכורים בסטוקו למשעי, דוגמת אלו שנתגלו ביריחו (Peleg-Barkat 2013a: Figs. 10.4–10.5) ובתל אנפה (Gordon 1979: Fig. 24). בתל דור, בתל יעזו ובשומרון כיסתה שכבת טיח את החריצים המגולפים. ואולם מימי הורדוס אין מוצאים עוד את החריצים המגולפים, אלא את חריצי הסטוקו בלבד (פלג־ברקת תשס"ח: אורים 153–162).<sup>4</sup> העדר חריצים מגולפים בבנייה החשמונאית וזו של תקופת הורדוס נובע, ככל הנראה מהכרה גוברת והולכת ביעילותו של הסטוקו והתמקצעותם של האמנים המקומיים בטכניקה זו. גילוף חריצים בעמודים מונומנטליים בחומרי הגלם הפריכים אשר שימשו ברבים ממפעלי הבנייה של החשמונאים ושל המלך הורדוס – אבן חול, כורכר וקירטון – דורש מאמץ רב, והתוצר שלו פגיע ונשבר בקלות. את חריצי הסטוקו קל יותר

המאה הא' ובמאה הב' לסה"ג. בין אלה נר חרס מטיפוס "נרות הדרום", מטבעות עם טביעת משנה של הלגיון העשירי פרטנוזיס וכתובת לטינית. הירשפלד הציע שהאתר היה מיושב יהודים. הצעתו נשענה בראש ובראשונה על ההנחה שחורבת עלק ניטשה במהלך שנות השישים המאוחרות של המאה הא' לסה"ג בעקבות אירועי המרד הגדול (למשל: Hirschfeld 2003: 23; Hirschfeld and Feinberg-Vamosh 2005: 13). לאור התגליות החדשות יש לבחון מחדש את זהותם האתנית של תושבי האתר. בחינה זו נעשית במסגרת כתיבת הדוח הסופי של החפירות, ואנו מקווים שהדוח יראה אור בקרוב. נציין רק שבאתר לא נתגלו מקוואות, ואף שנתגלו בו שברים מעטים של כלי אבן, שמאפיינים בדרך כלל אוכלוסייה יהודית, הכמות הגדולה של כלי יבוא ומספר גדול למדי של חפצים עם דמויות אנוש ובעלי חיים, כבר גרמו לחוקרים אחרים להציע שהאתר לא היה מיושב יהודים בשלהי ימי הבית השני (ברוך תשס"ח: 266–268; אדלר תשע"א: 279–280). ההצעה שבאתר התגורר קצין בכיר מהלגיון העשירי פרטנוזיס (אברמוביץ תשע"א: 244) או זו שמעלה דר (ראו מאמרו בספר זה), שחלקים מהאתר היו בבעלות נציגי הפרובינקיה, מצריכות גם הן בחינה נוספת. את המאמר הנוכחי בחרנו לייחד לקבוצה אחת של ממצא ובה כעשרים פריטים אדריכליים, שלושה שברים של פריטי ריהוט אבן ושעון שמש. ממצאים אלו מצביעים על עושרם של תושבי האתר בתקופה ההלניסטית ובתקופה הרומית הקדומה ותורמים להבנת מהותו ואופיו של האתר בשתי התקופות. במאמר נבקש לבחון את הפריטים ולדון בתיארוכם לאור הפרשנות העולה מתוצאות החפירות המחודשות בחורבת עלק שברמת הנדיב.

### פריטים אדריכליים

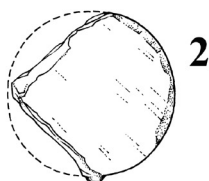
מכלול הפריטים המעוטרים מהאתר כולל 13 חוליות עמוד, בסיס אטי של עמוד, כותרת דורית, כותרת יונית שלמה ושבר לוליין מכותרת יונית נוספת, וכן שני שברים של שבכות חלון או מעקה. מרבית הפריטים האדריכליים נחשפו באתר במהלך עונות החפירה האחרונות שניהל יזהר באתר, וזהו פרסומם הראשון. הפריטים מגולפים באבן גיר מקומית בדרגות קושי שונות. כמה מן הפריטים נתגלו באתרם בבית המרחץ הסמוך למעיין, ואחרים נתגלו פזורים בשטחי החפירה השונים, רובם בשימוש משני, בקירות או במתקנים, שזמנם משלב השימוש האחרון של האתר במאה הא' והב' לסה"ג, או בקירות הכפר מהתקופה העות'מאנית שהוקם על שרידי היישוב הקדום.

#### חוליות עמודים

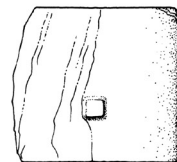
ככלל, השימוש בחוליות עמודים, ולא בעמודים מונוליטיים, מאפיין את האדריכלות של התקופה ההלניסטית והרומית הקדומה בארץ־ישראל (פלג־ברקת תשס"ח: 50, 141). לחלק ניכר מחוליות העמודים שנתגלו באתר אין מתאר רגולרי לגמרי ונראה שלא כולן נעשו במחרטת. שתיים מן החוליות



3



2



0 10 20 30 cm



1



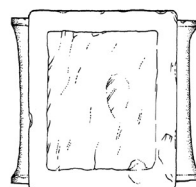
0 10 20 30 cm

6

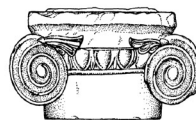


L.2026

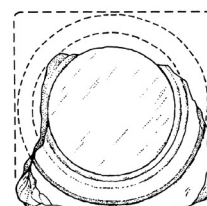
0 10 20 30 cm



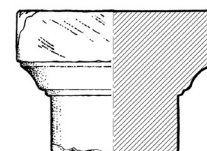
5



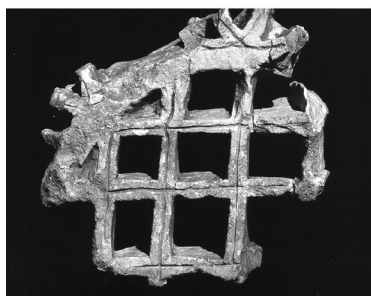
0 10 20 30 40 50 cm



4



0 10 20 30 cm



7

איור 2. פריטי עיטור אדריכלי.

מס'	סוג הפריט	לוקוס	מידות	חומר גלם	צילום/ציור
1	חוליית עמוד מחורצת	לא ידוע <sup>19</sup>	קוטר 35.5, גובה 23	אבן גיר	שרטוט: דב פורוצקי
2	חוליית עמוד עם זיז בולט	3148	קוטר 47, גובה 43	אבן גיר	שרטוט: דב פורוצקי
3	בסיס אטי	לא ידוע	קוטר גזע העמוד 44, גובה 35	אבן גיר	צילום: אורית פלג־ברקת
4	כותרת דורית	3136	קוטר גזע העמוד 38, גובה 42	אבן גיר	שרטוט: דב פורוצקי
5	כותרת יונית שלמה	1040 (על רצפה 1059)	קוטר גזע העמוד 43.5, גובה 34.5	אבן גיר	שרטוט: דב פורוצקי
6	שבר כותרת יונית	2026	מידות השבר 23.5X14.5X25.5	אבן גיר	שרטוט: דב פורוצקי
7	שבכת חלון	1213	מידות השבר 25X17X9	קירטון	צילום: זאב רדובן

35 ס"מ). בסיס זה גולף מאבן גיר נקבובית והשתמרותו אינה טובה. עם זאת, אפשר לזהות שזהו בסיס אטי המתאפיין בשני כיירים קמורים (*torus/i*) וביניהם קער (*scotia/trochilus*), טיפוס בסיס שהיה נפוץ ביותר בתקופה ההלניסטית והרומית בארץ-ישראל.

בסיסים פשוטים יותר עוצבו לארבעת עמודי האפודיטריום בבית המרחץ, שהוזכרו לעיל. הבסיסים כוירו בטיח ונועדו להגן על תחתית העמודים ולייצב אותם. לבסיסים חתך קמור פשוט הבולט כ-7 ס"מ מפני העמוד (Hirschfeld 2000: Figs. 189–190). העיצוב הפשוט של בסיסי הטיח עולה בקנה אחד עם השימוש בחוליות עמוד בעלות קוטר שונה ומעיד שמקורם של העמודים בשלבי בנייה קודמים בחורבת עלק. החוליות נאספו בידי בוני בית המרחץ לצורך תמיכה בתקרת האפודיטריום, והותקנו להן בסיסים מאולתרים.

#### כותרות עמודים

כותרת דורית נתגלתה בשימוש משני בכנייה מן התקופה העות'מאנית בחלקו המערבי של האתר. הכותרת בעלת אכינוס משופע, קעור מעט, וטבעת מזווה אחת בבסיסה. קוטר העמוד שהוכתר בכותרת זו, 37.5 ס"מ וגובהה של הכותרת (לא כולל גזע העמוד) 26 ס"מ (איור 2: 4). מרבית הכותרות הדוריות בתקופה ההלניסטית והרומית בארץ-ישראל הן בעלות אכינוס משופע ולעתים קמור. דוגמאות של כותרות בעלות אכינוס קעור נפוצות פחות ומתוארכות בדרך כלל לתקופה הרומית הקדומה. דוגמאות נתגלו בירושלים במצודת דוד ובקבר "קסר אל-כרמה" בסנהדריה (פלג-ברקת תשס"ח: איורים 172, 376), וכן בחורבת עתרי שבשפלת יהודה, סמוך למבנה ציבור המתוארך לפרק הזמן שבין שתי המרידות (זיסו וגנור תשס"ב: 24).<sup>5</sup>

כן נתגלו באתר כותרת יונית שלמה (Hirschfeld and Feinberg-Vamosh 2005: 24) ושבר לוליין מכותרת אחרת באותו גודל, השייכת כנראה לאותה יחידה אדריכלית (איור 2: 5–6; קוטר הלוליניים כ-21 ס"מ, והכותרת מתאימה בגודלה לעמוד בקוטר עליון של כ-44 ס"מ). הכותרת התגלתה שלא באתרה, על רצפת חצר מדרום למגדל המרכזי באתר. כרי הלוליניים של הכותרות חסרים את עיטור הבלטאוס, אך חזית הכותרת מגולפת עם אסטרגל חלק ומעליו אכינוס עם שלוש ביצים ושני חצים. הלוליניים בנויים מרצועה פשוטה בגובה אחיד. הביצים מחודדות בחלקן התחתון וישרות בקצה העליון, והן נפרדות מקליפתן באמצעות חריץ עמוק. החצים פשוטים ודמויי לשונות. חצאי התימורות בפינות האכינוס עשויים משלושה עלעלים מתקמרים היוצאים מתוך גביע ומזכירות בעיצובן את הגילוף של הכותרות מן התקופה הרומית הקדומה שנתגלו בירושלים בעיר העליונה ובחזיתות הקברים (למשל: פלג-ברקת תשס"ח: איור 388; אביגד 1954: איורים 47, 57). אף שעיצוב יתר הפרטים הוא פשוט יותר לעומת הדוגמאות בירושלים, אזי לעומת אתרים פריפריאליים אחרים מהתקופה, דוגמת גמלא

להתקין וגם לתקן במקרה של פגיעה (פלג-ברקת תשס"ח: 50). לאור זה, אף שהחוליה נתגלתה שלא באתרה ואף שההקשר הארכאולוגי שבו נמצאה אינו מאפשר לקבוע את זמנה, אפשר לקבוע במידה סבירה של ודאות שמקורה בשלב ההלניסטי של היישוב במקום.

חולית עמוד אחרת שמאפייניה מאפשרים לקבוע את זמנה היא חוליה שנותר על פניה זיו רבוע בולט (איור 2: 2). זיוים מעין אלה הם ממאפייני העיטור האדריכלי מימי הורדוס ועד החורבן, בייחוד בירושלים. דוגמאות לתופעה זו אפשר לראות על אחד העמודים ברחוב או ברחבה שממערב להר הבית (פלג-ברקת תשס"ח: איור 168), בפניה הדרומית-מערבית של רחבת הר הבית (Peleg-Barkat 2011: Fig. 16), בברכת השילוח (רייך ושוקרון תשס"ו: איור 3 מימין), בעיר העליונה של ירושלים (אביגד תשמ"א: איור 200), ב"קברי המלכים"/"קבר הלני" (כהן תש"ז: לוח aXV) וכן בארמון מבצר ההר בהרודיון (טרם התפרסם), בבית-שאן (פלג-ברקת תשס"ח: איור 346) ובג'רש שבעבר בירדן (Peleg-Barkat 2011: Fig. 15). זיוים דומים מופיעים בכמה מקומות על כותלי הר הבית ועל כותלי מערת המכפלה בחברון (פלג-ברקת תשס"ח: איור 571). לדעת החוקרים, זיוים אלו נועדו במקורם לסייע בהעלאת החוליות למקומן בעמוד באמצעות מנוף; הבנאים היו כורכים חבל מסביב לכמה זיוים בולטים על פני החוליה או אבן הבנייה ומושכים אותה כלפי מעלה (Taylor 2003: 116–117, Fig. 66–67; Connolly and Dodge 1998: 53). בתקופה הקלאסית זיוים כאלה נותרו לעתים על קירות אחוריים של מבנים, שהיו מוסתרים מן העין או במבנים שמלאכת בנייתם לא הושלמה, דוגמת הקיר האחורי של מבנה הפרופילאה על האקרופוליס באתונה מן המאה ה' לפסה"נ (Brouskari 1997: Fig. 56). מן המחצית השנייה של המאה ה' לפסה"נ יש עדויות שזיוים אלו, שהיה להם במקור תפקיד טכני-הנדסי, הפכו לאלמנט עיטורי רווח למדי, בייחוד על עמודים. הופעתם תכופה במיוחד על עמודים מצוירים בציורי הקיר ברומא ובחבל קמפניה של אותה העת. בציורים אלו מתוארים זיוים בולטים על גבי חוליות העמודים המצוירים, לעתים לכל אורכם, לשם עיטור, למשל בבית הגריפונים על גבעת הפלטין ברומא ובווילה של פ' פאניוס סיניסטור בבוסקוראלה (Ling 1991: Figs. 21, 27). התופעה של הותרת הזיוים על חוליות עמודים ואבני בנייה ביהודה של התקופה הרומית הקדומה, שהחלה בימי הורדוס, הייתה כה נפוצה, כך שנראה שהושפעה מאופנה זו, הבאה לידי ביטוי בציורי הקיר של איטליה. לפיכך הותרת הזיוים במקומם נעשתה לא מתוך שכחה או אי-שימת לב, כי אם במכוון; זיוים אלו הטילו צל על המשטח שמתחתם ושברו את המונוטוניות של משטח הקיר או העמוד.

#### בסיסי עמודים

בחורבת עלק נתגלה עד כה רק בסיס עמוד מגולף אחד (איור 2: 3) השייך לעמוד שקוטרו המשוחזר כ-45 ס"מ (גובהו, כולל תחתית גזע העמוד המגולפת בחטיבה אחת עם כיירי הבסיס,

ומקורו בחלק עליון של רגל שולחן עגול הניצב על שלוש רגליים (*delphica*). בדיקות השיש העלו שמקורו באי תאסוס ויש להניח שהשולחן יובא מאי זה או מאחד ממרכזי הייצור הסמוכים ביוון (Hirschfeld 2003: 12, n. 10).

שולחנות המונופודיה מורכבים מלוח מלבני ומרגל מרכזית אחת. בתחתית לוח השולחן גולפה בליטה שנכנסה לתוך שקע שנחצב בקצה העליון של הרגל. יש שהרגל היא רגל פשוטה בעלת מתאר רבוע, ויש שהיא מעוצבת בדמות עמוד על כל חלקיו: בסיס, גזע העמוד וכתרת דורית או יונית (Magen 2002: 110–111, Figs. 3.73–3.75). גובה השולחנות היה כ־70–80 ס"מ ומידות לוחות השולחן היו 45x80 ס"מ בממוצע, ועוביים בין 4.5 ל־14.5 ס"מ (רחמני תשל"ד: 65; אביגד 1980: 168; 103; Magen 2002). פני השולחן על־פני רוב היו בלי עיטור, ושוליו עוטרו במרבית המקרים בשלושה צדדים בדגמים הנדסיים וצמחיים, והצד הרביעי נותר חלק. מכאן ההשערה שצד זה ניצב כנגד הקיר.

שתי רגלי השולחן מרמת הנדיב הן בעלות בסיס שבתחתיתו כן־בסיס (*plinth*). כן זה אינו נפוץ בבסיסים של ימי הבית השני ומופיע לעתים מימי הורדוס ואילך, למשל בחצר הפריסטיל במבצר ההר בהרודיון (פלג-ברקת תשס"ח: איור 137) ובמבנה המונומנטלי בהרודיון תחתית (נצר 1981: איור 69), אולם הוא נפוץ בבסיסים של עמודי מונופודיה, כפי שאפשר לראות למשל בדוגמאות מן העיר העליונה בירושלים (אביגד תשמ"א: איור 198). ככל הנראה בסיס מעין זה מעניק יציבות לרגל השולחן. הבסיס של העמוד השלם הוא מן הטיפוס האטי, ואילו הבסיס של שבר הרגל האחרת הוא יוצא דופן. בסיס זה עוצב עם שלושה כוונות קמורים בקוטר ההולך ונעשה צר כלפי מעלה. לעיצוב זה אין מקבילות ברפרטואר השולחנות המקומי, אולם מקבילה מעניינת יש בבית הכנסת של גמלא (Peleg-Barkat 2010: 7; Fig. 5.9:163), שם שימש ככל הנראה בסיס בעל פרופיל דומה עבור העמוד שנשא כותרת יונית. בשני המקרים זוהי פרשנות מקומית או חיקוי של בסיס מורכב אחר. את העמוד השלם מכתירה כותרת יונית פשוטה. בשל מידותיה הקטנות באופן יחסי נותר האכינוס בלי גילוף דגם הביצים והחצים, ובמקום הלוליינים הסתפק האמן בסימון נקודה במרכז.

מקורו של השולחן בעל הרגל האחת בעולם היווני, אם כי דוגמאות מטיפוס זה בממצא ובתיאורים האמנותיים ביוון הקלאסית אינן מרובות (Richter 1966: 70, Fig. 366).<sup>10</sup> ההיסטוריון הרומי ליוויוס, שחי בימיו של הקיסר אוגוסטוס, מזכיר בין דברי השלל שהובאו מאסיה הקטנה לרומא בשנת 186 לפסה"נ גם שולחנות בעלי רגל אחת (Livius, *Ab urbe condita*, XXXIX.VI.7). מרגע שהגיעו שולחנות אלו לרומא, הם נעשו פופולריים באיטליה ובפרובינקיות השונות.<sup>11</sup> אף שמתיאורו של וארו את השימוש בשולחן זה בהיותו ילד משתמע כביכול שהשולחן בעל הרגל האחת יצא מן האופנה במהלך חייו הבוגרים (27–106 לפסה"נ; Varro, *De Lingua Latina*, V.125), דוגמאות של שולחנות

(Peleg-Barkat 2010: Figs. 5.13, 5.14:20), כפר קנה (Richardson 2004: Pl.15), ואפילו הקבר המפואר בקרוות בני חסן (דר אִדֶּרֶב; פלג-ברקת תשע"ה: 84–86, איור 7), הכותרות היוניות מרמת הנדיב מציגות איכות גבוהה של גילוף ודיוק בפרטים, ומעידות על יכולתם של תושבי האתר להעסיק בעלי מלאכה מן השורה הראשונה. מכיוון שהכותרות התגלו שלא באתרן, ולא ידוע היכן ניצבו העמודים שהכתירו אותן במקור, לא נוכל לקבוע האם יש לשייך אותן לשלב הבנייה ההלניסטי באתר או לשלב הבנייה מן התקופה הרומית הקדומה.

### שבכות חלון

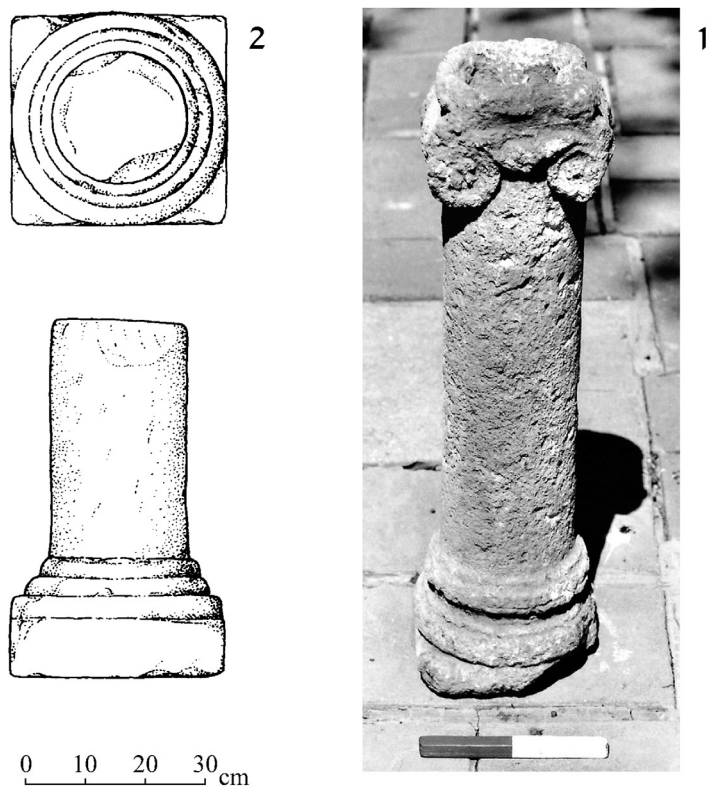
באתר נתגלה שבר של שבכת חלון מגולפת באבן גיר רכה (איור 2: 7; Hirschfeld and Feinberg-Vamosh 2005: 28).<sup>6</sup> השבר משתייך ככל הנראה לשבכה של חלון בעל מתאר קשות שהיה עשוי במרכזו בדגם שתי וערב אלכסוני (היוצר מרווחים בעלי מתאר של ריבועים בוויית של 45 מעלות) ובשוליו מסגרת שהייתה ככל הנראה מורכבת יותר. חריץ מעטר את רצועות השתי והערב במרכזן. גילוף השבכה גם ואינו מדויק או סימטרי, ורצועות השתי והערב אינן ישרות.

ככלל, בתקופה ההלניסטית והרומית חדר האור אל הבתים בעיקר דרך החצר שמסביבה נבנו חדרי הבית או דרך הקומפלוביום (*compluvium*) בבתי האטריום הרומיים. החלונות היו לרוב צרים וממוקמים גבוה בקיר מטעמים של ביטחון.<sup>7</sup> כאשר נבנו חלונות גדולים יותר בקומת הקרקע, הם נסגרו באמצעות סורגי ברזל, ולעתים באמצעות שבכת טרקוטה, למשל בבית הלבירינת בפומפי (Adam 1994: 698–702, Figs. 304–305). חלונות שבכה דומים מחומרי גלם שונים נעשו נפוצים באזורנו בתקופה הביזנטית והמוסלמית הקדומה, כדוגמת שבכות השיש המפורסמות של הגיה סופיה בקונסטנטינופול (Creswell 1989: 115, Fig. 59), אולם דוגמאות מעטות ניתנות לתיארוך כבר לתקופה הרומית הקדומה. שבכה מאבן גיר רכה ובה שלוש שורות של חורים עגולים נתגלתה סמוך לבית המרחץ בהרודיון תחתית (נצר תש"ס: 104). חלון אחר, מפואר יותר, שנחשף באותו המקום, כלל חורים עגולים ואלפיים היוצרים דגם ורדה (נצר ואחרים תשע"ג: 148). שברים נוספים של חלונות שבכה מן התקופה הרומית הקדומה נתגלו סמוך לג'בל מוכבר ובהר ציון בירושלים (טרם התפרסם).<sup>8</sup>

### שולחנות אבן

באתר התגלו רגל אחת שלמה ושני שברים של רגלי שולחנות אבן. הרגל שהשתמרה כמלואה ואחד השברים מגולפים באבן גיר מקומית ומקורם ברגליים של שולחנות מלבניים הניצבים על רגל אחת (*monopodia*), שהיו נפוצים ביהודה, בעיקר באזור ירושלים, בתקופה הרומית הקדומה (איור 3: 2–1).<sup>9</sup> השבר האחר (איור 3: 3) מגולף בשיש בדמות ראש פנתר





איור 3. פריטי ריהוט.

מס'	סוג הפריט	לוקוס	מידות (בס"מ)	חומר גלם	צילום/ציור
1	רגל של שולחן מונופודיים	1024	קוטר גזע העמוד 16.5, גובה 68	קירטון	צילום: גבי לרון
2	שבר רגל של שולחן מונופודיים	לא ידוע	קוטר גזע העמוד 22.5, גובה השתמרות 60	קירטון	שרטוט: דב פורוצקי
3	שבר רגל של שולחן דלפיקום	1000	מידות השבר: 28 x 19.5 x	שיש	צילום: זאב רדובן

## שעון שמש

שעון שמש התגלה במפולת אבני בנייה על רצפת אחד החדרים במכלול מן התקופה הרומית הקדומה, ממזרח לחומה המערבית (איור 4). השעון (40 x 37.5 x 16.5 ס"מ) נתגלה שבור בשני קצותיו הבולטים, ונראה שאלו שוברו במתכוון כדי שיוכל לשמש ביתר נוחות כחומר בנייה בשימוש משני. השעון מגולף באבן גיר והוא בעל בסיס מעוצב. בחלקו הקעור הבחנו בשש שנתות חרוטות, ובחלקו העליון יש שקע המותאם להצבת גנומון, מוט המטיל צל.

שיטות שונות של מדידת זמן היו מוכרות בעולם העתיק ובהן שעוני שמש, שעוני מים ושעוני חול. בשעונים הנעזרים באור השמש מדדו את כיוונו של הצל או את אורכו לצורך קביעת זמן מקומי, במהלך שעות האור של היום וכפוף לתנאי מזג האוויר בנקודת המדידה. התבנית שלפיה הותקן השעון מחורבת עלק מתאפיינת בנקודת ייחוס מרכזית וקבועה על גבי השעון, ביחס למיקומה המשתנה של השמש. בשעון מטיפוס זה יש שני רכיבים עיקריים: הגנומון המטיל צל, ולמרגלותיו מעגל שנתות במתאר קשתי, שעליו מוטל הצל. השעון היה צריך להיות ממוקם כך שהשמש נמצאת בגבו; אור השמש פוגע בגנומון המטיל את צלו על חלקו הקשתי של השעון, ושעת היום נקבעת לפי מיקומו של הצל ביחס לשנתות. קביעה זו היא מקומית, ואם השעון נותר קבוע בכל מדידה, מתקבלת הערכת זמן החוזרת על עצמה במועדי מדידה שונים, על פי התלות בשמש ובתנאים אקלימיים נוספים. שעון השמש הקדום ביותר מטיפוס זה הוא חפץ מיניאטורי (7.5 ס"מ) עשוי שנהב שנמצא בחפירות גזר ומתוארך למאה ה' לפסה"נ (Macalister 1912: Vol. I: 15, II: 331, Fig. 456). סלולי דן בשעון שמש מלוקסור, הדומה בתבניתו לצורת השעון מרמת הנדיב ומתוארך לתקופה ה'יוונית-רומית', ולדבריו טיפוס זה מקורו במצרים התלמית וממנה נפוץ אל כל רחבי האימפריה הרומית (24–23: Sloley 1931: 17).

שעוני שמש בתבנית דומה מוכרים במרחב הארץ-ישראלי מהתקופה הרומית הקדומה ולאחריה. מרבית הדוגמאות נתגלו בירושלים והן נחלקות לשני טיפוסים עיקריים: שעוני שמש זעירים ניידים ושעונים ניחים. שעונים מיניאטוריים נתגלו בחפירות הר הבית (על צדו האחורי חרוטה מנורה בין שני שקעים, שעוטרו ככל הנראה בשיבוץ; Magen 2002: 115, Fig. 3.82), בעיר העליונה של ירושלים (מעוטר בוורדות; אביגד תשמ"א: 119, איור 116), באזור העופל (Macalister 1926: 155, Figs. 144–145) ובעיר דוד (שטח J; שוקרון ורייך תשס"ח: 145). שעונים ניחים נתגלו בסביבת הר הבית (מזר תשכ"ט: ציור 6; לוח מה: 3), בעיר העליונה (אביגד תשמ"א: 119, איור 116) ובדרום עיר דוד, סמוך לברכת השילוח (שוקרון ורייך תשס"ח: 144–145). השעונים תוארכו לשלהי ימי הבית השני ונקשרו לאוכלוסייה יהודית אמידה שהתגוררה בירושלים. שעוני שמש גדולים נתגלו גם במרחב הכפרי של יהודה

מטיפוס זה קיימות גם מהתקופה הרומית המאוחרת.<sup>12</sup> מן העדויות ההיסטוריות ומן התיאורים בממצא האמנותי עולה שהשולחנות שימשו לשני צרכים עיקריים – לתצוגת כלי האוכל המפוארים של בעל הבית,<sup>13</sup> ולהעמדת פכי היין, שמהם מזגו המשרתים את היין לכוסות בשעת הארוחה.<sup>14</sup> באזורנו מופיעים שולחנות מטיפוס זה בעיקר בירושלים ובסביבתה הקרובה, אם כי דוגמאות אחדות נתגלו גם מחוצה לה. כך למשל העלו החפירות ברמת רחל שבר לוח שולחן מעוטר בדגם אסטרגל (3: Aharoni 1962: Photo 32), ובחפירות במרשה נחשף שבר לוח שולחן מעוטר בוורדות, מיאנדרים וקווים מצטלבים כלואים בתוך מלבן (Bliss and Macalister 1902: Pl. 18: 9).

שבר השיש המגולף בדמות ראש פנתר זוהה בידי הירשפלד כשבר של רגל שולחן עגול ונמוך הניצב על שלוש רגליים (*mensa delphica*). שולחנות מקומיים מטיפוס זה שימשו בירושלים ובאתרים אחרים בארץ-ישראל בתקופה הרומית הקדומה, ולוח השולחן היה עשוי על-פירוב אבן גיר רכה והוא ניצב על שלוש רגליים מגולפות בעץ, שפעמים רבות עוצבו בצורת רגליים של בעלי חיים (אביגד 1980: 168–170; Magen 2002: 101).

השבר מרמת הנדיב שייך כאמור לשולחן מיובא עשוי שיש, שרגליו עוצבו בדמות ראשי פנתר בחלק העליון ורגל פנתר בחלקן התחתון. ראש הבליטה בעורף של ראש הפנתר יוצר משטח קטן ושטוח, ששימש בסיס שעליו הונח לוח השולחן, וזה חוזק במסמרי ברונזה, ששבריהם נמצאו בחורים ובחריצים הנראים משני צדי הבליטה.

שולחנות שיש על תלת-רגל ידועים היטב מהתקופות ההלניסטית והרומית הקדומה. באתרים הלניסטיים כגון דלוס הם מופיעים כבר במאה ה' לפסה"נ. במאות ה'ב'-ה'א' לפסה"נ הפכו שולחנות מעוטרים בראשי אריות או פנתרים לאופנתיים במיוחד, כפי שמעידות דוגמאות רבות מאתרים רומיים קדומים באיטליה, צפון אפריקה ובריטניה. שולחנות כאלה היו פריטי ריהוט מרשימים; גובהם היה 60–70 ס"מ, וקוטר לוח השולחן היה כ-1 מ' (Hirschfeld 2003). גם בארץ-ישראל מוכרות דוגמאות עשויות אבן גיר מקומית. שני שברים דומים של רגלי שולחן מגולפים עם ראש פנתר/אריה נמצאו בחפירות ארכאולוגיות בסביבת לגיו, בקרבת תל מגידו, וממזרח לרמת הנדיב. הראשון בכפר עותנאי (ספר ודי סגני תשס"ו: 17, איור 14) והשני במחנה הלגיון השישי פראטה (Adams, David and Tepper 2014; Tepper, David and Adams forthcoming). שניהם נמצאו בהקשר ארכאולוגי המתוארך לתקופה הרומית.<sup>16</sup>

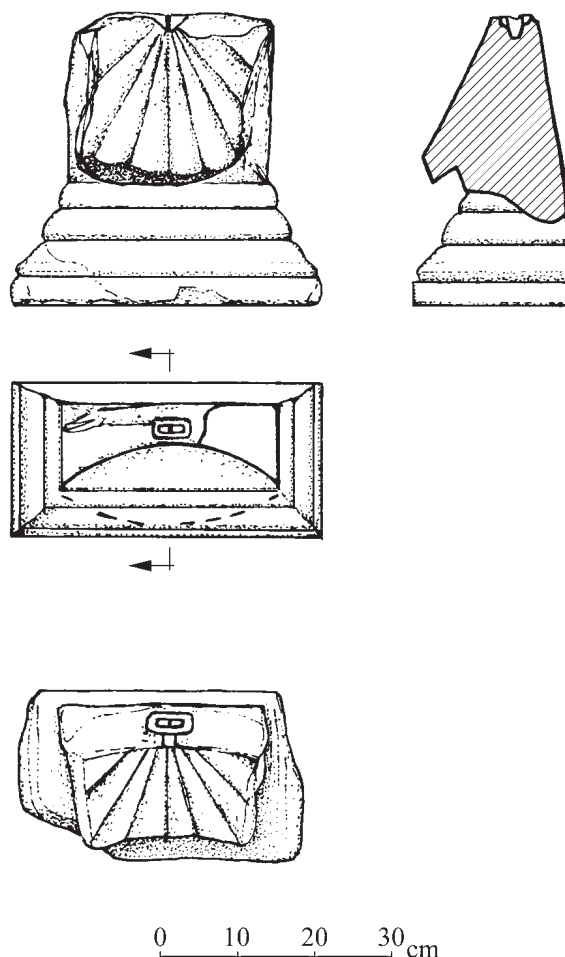
מן העדויות ההיסטוריות והאמנותיות עולה שבעת הארוחה בבתי אמידים נהגו להניח את המנות על שולחנות קטנים בעלי שלוש רגליים שהועמדו לצד ספות ההסבה. משמע, רובו של האוכל והמשקאות נשמרו על שולחנות נפרדים והובאו לסועדים בידי משרתים בעת הצורך. מרבית האוכל החם הובא כנראה ישירות מן המטבח (30–29: Croom 2007: 80, Figs. 29–30).

בשונה מהשעונים המיניאטוריים מירושלים, שניידותם קלה וסביר להניח כי נישאו בהתאם לצורך על ידי בעליהם ממקום למקום, ובדומה לשעונים הגדולים יותר מירושלים, ארמון חלקיה וחורבת עתרי, נראה כי שעון השמש מחורבת עלק ניצב דרך קבע במרחב פתוח לשמים בחזית מבנה כלשהו או בחצר, ואולי בשטח ציבורי פתוח.<sup>18</sup> תיארוכו, לפי כרונולוגיה יחסית, נשען על מיקומו, במפולת אבני בנייה, מעל רצפת מבנה מהתקופה הרומית הקדומה, ועל שיבורו המעיד כי שימש בשימוש משני באחד מקירות המבנה. לפיכך אנו מעריכים שיש לתארך את שלב השימוש המקורי בשעון הזה לשלב קדום בתולדות האתר, באחד ממבני התקופה ההלניסטית או מראשית התקופה הרומית לכל המאוחר. כך או כך, הימצאותו מלמדת על שתושבי האתר בעת ההיא נדרשו לשימוש בשעון מסוג זה ומכאן שייחסו חשיבות לחלוקת זמן ולקביעת מועדים.

### סיכום

מכלול הפריטים המגולפים אבן מרמת הנדיב, הכולל פריטי עיטור אדריכלי, שברי שולחנות ושעון שמש, מעיד על עושרם של תושבי האתר, כפי שהדגיש הירשפלד בפרסומו הרבים על האתר, וכן על התערוכם בעולם ההלניסטי והרומי. ממצאים אלו מתוספים לעדויות המצביעות על קשרי מסחר עם המערב ועל השפעות מערביות על נוהגי הלבוש, האכילה והרחצה של תושבי האתר בתקופה ההלניסטית ובתקופה הרומית הקדומה, כמו כלי יבוא, תכשיטים ובית מרחץ עם מערכת היפוקאוסט, שנתגלה סמוך למעיין.

ניתוח ההקשר הסטרייגרפי של הממצאים וסגנון העיטור שלהם מעיד שלפחות חלק מן הממצאים מקורם לא בשלב הבנייה הרומי הקדום, כי אם בשלב ההתיישבות בתקופה ההלניסטית. חוליית העמוד המחורצת וגם שעון השמש ככל הנראה הם שניים מן הפריטים הניתנים לשיוך לשלב הבנייה ההלניסטי. ואולם העובדה שחוליות העמוד באתר הן בכמה גדלים וכן העובדה שחלק גדול מהן נתגלה בשימוש משני בבית המרחץ הרומי הקדום או כמתקני תעשייה בשלב הבנייה מן המאה הא' לסה"נ, מעידות שמקורן בכמה שלבי בנייה – מן התקופה ההלניסטית ועד התקופה הרומית הקדומה. טיבו של האתר ההלניסטי טרם התברר בחפירה, והוא מוכר לנו כיום רק במקטעים קטנים למדי בחלקים הדרומיים והמערביים של האתר. לפיכך לא נוכל לקבוע בצורה מובהקת מה היה ההקשר האדריכלי המקורי של הפריטים מתקופה זו. בעניין זה נציין, שאתרים הלניסטיים ובהם פריטים אדריכליים בשימוש פרטי (ולא במבני ציבור או במקדשים) אינם רבים באזורנו. הבולטים הם מרשה (קלונר Bliss and Macalister 1902: 57, Pls. 22-20; 1996: 105-106; 18:10, 19:5-10), תל אצטבה (צורי תשכ"ב: 152, לוח Landau and Tzaferis 1979: 152, Pl. 20A; 4:15) ותל אנפה (Gordon 1979). עיטור אדריכלי מהעת ההיא



איור 4. שעון שמש מגולף באבן גיר מחורבת עלק (לוקוס 4096; שרטוט דב פורוצקי).

בהקשרים פרטיים וציבוריים כאחד. עמנואל דמתי דיווח על שעון שמש מגולף באבן גיר רכה שנמצא שלא באתרו בארמון חלקיה, המתוארך לימי הורדוס (דמתי תשל"ז: 105-106; תשמ"ג: 120), ובחורבת עתרי בשפלת יהודה נתגלה שעון שמש דומה, שמקורו לדעת החופרים במבנה ציבור, אולי בית כנסת, מן התקופה שבין שתי המרידות (זיסו וגנור תשס"ב: 26). שעון מטיפוס דומה, חלקו התחתון רבוע והעליון מעוצב עם קערה גדולה שבה חקוקות השנתות, נמצא במנזר מרטיריוס במעלה אדומים ומתוארך לתקופה הביזנטית (מגן תשנ"ב; תשנ"ג: 65). שעוני שמש מטיפוס השעון שנמצא בחפירה בחורבת עלק מוכרים במצרים כבר מהתקופה ההלניסטית, ואילו בארץ ישראל הדוגמאות שבידנו מתוארכות משלהי ימי הבית השני ועד התקופה הביזנטית (Tepper and Tepper forthcoming).



איור 5. שבר כרכוב המושמש בשימוש משני בקבר עות'מאני מאוחר, בית הקברות המערבי של אם אל-עלק (צילום: יותם טפר).



איור 6. שבר סורג מחורבת עלק (לפי Schumacher 1889: 192).

לסיכום, הפריטים האדריכליים ופריטי הריהוט מאבן שתוארו לעיל מהווים מכלול עשיר ומגוון למדי מהתקופה ההלניסטית והרומית הקדומה. אפשר שהמושך מפעל החפירות בחורבת עלק וממצא אדריכלי נוסף שיתגלה בעתיד, יוכלו לסייע בהגדרת מאפייניו האדריכליים – אם במרחב הפרטי ואם במרחב הציבורי – שנותרו לעת עתה בגדר חידה.

לשמר ולטפח את הנוף, הצומח, החי והשרידים העתיקים במקום. על חפירת האתרים הקדומים הופקד יוהר הירשפלד מטעם המכון לארכאולוגיה של האוניברסיטה העברית. החפירות התמקדו בשני אתרים עיקריים: חורבת עקב המתנשאת בראש המצוק המערבי וחורבת עלק, הנדונה כאן, בסמוך לעין צור, בשוליים המזרחיים של הרמה.

2 בעקבות פטירתו בטרם עת של הירשפלד, הטילה הוועדה האחראית לעיבודו המדעי באוניברסיטה העברית את האחריות להשלמת

אנו מוצאים גם בקברי האמידים במרשה ובירושלים (Peters and Thiersch 1905; קלונר תשנ"ו: 34-41; אביגד תשי"ד: 43-59; Rahmani 1967). הימצאות הפריטים מהתקופה ההלניסטית מלמדת אפוא על חשיבות האתר בתקופה זו, ואנו מקווים שהמשך החפירות יאירו את אופיו האדריכלי של האתר.

לגבי השלב הרומי של חורבת עלק, אמנם תכניתו של האתר הרומי מוכרת לנו היטב, אך זו אינה מספקת לצערנו אינדיקציה ברורה למקורם האדריכלי של הפריטים, שכן בחפירות לא נתגלו עד כה חדר טרקלין או חצר פריסטילית, ואף אחד מן הפריטים האדריכליים או שברי השולחנות לא נתגלה באתר. אפשר להציע שחלק מן הפריטים מקורם אולי בחלקי האתר שטרם נחפרו, או בראשו של המגדל שניצב בחלקו הגבוה הצפוני-מערבי של האתר. במילויים סמוך למגדל מצא הירשפלד שברי אופוס סקטילה המעידים ככל הנראה על חדרי אירוח מפוארים שהיו בחלק זה של האתר (Hirschfeld and Feinberg-Vamosh 2005: 24). על קיומם של חדרים כאלה במגדלים בתקופה הרומית הקדומה אנו למדים מתיאוריו של יוסף בן מתתיהו את שלושת המגדלים שבנה הורדוס מצפון לארמונו בירושלים (מלח', ה, 161-171).

אין גם להוציא מכלל אפשרות שכמה מן הפריטים האדריכליים שנתגלו באתר נאספו אליו בשלב הקיום האחרון שלו, בתקופה העות'מאנית המאוחרת. כך למשל, בצד הכותרת הדורית נתגלתה בשנת 2005, בחלקו המערבי של האתר, כותרת שיש קורינתית קטנה, שעל סמך סגנונה יש לתארכה לתקופה הביזנטית. אפשר להציע שכותרת זו, הובאה למקום בידי תושבי הכפר אם אל-עלק משוני הסמוכה או מאתר אחר, שכן בשלב זה של המחקר אין בידינו ממצאים אחרים המעידים על התיישבות באתר בתקופה הביזנטית. בבית הקברות העות'מאני שממערב לאתר מצוי שבר כרכוב (איור 5). לא נוכל לקבוע אם הפריט הובא למקום לאחר שלוקט בשרידי האתר הקדום בחורבת עלק או מאתר אחר בסביבה הקרובה. בהקשר זה יצוין גם שבר לוח אבן עם כתובת ביוונית שתיעד שומאכר בחורבת עלק בשנת 1889, המרמז לכאורה על אפשרות שבקרבת האתר נבנה בית כנסת או נבנתה כנסייה (Schumacher 1889: 192; איור 6).

## הערות

\* המאמר מוקדש למורנו וידידנו האהוב פרופ' יוהר הירשפלד ז"ל, שבנדיבותו הרבה חלק עמנו בשמחה מניסיונו ומידיעותיו והדביק אותנו באהבתו לארכאולוגיה.

1 רמת הנדיב משתרעת על שטח של כ-4,500 דונם מדרום לזיכרון יעקב. השם ניתן לשטח שנמסר לבעלותה של משפחת רוטשילד ובמרכוז הוקמה אחוזת עולם לזכרו של הנדיב, הברון אדמונד דה רוטשילד, ורעייתו עדלאידה. בראשית שנות השמונים של המאה ה' החליטה קרן רוטשילד לעשות את רמת הנדיב לשמורת טבע לאומית ולחקור,



- 229; Pernice 1932: Pls. 4:1; 5:1-6; Richter 1966: Fig. 565). דוגמאות מתקופה זו מוכרות גם מחוץ לאיטליה, למשל בדלוס (Deonna 1938: 34-36), ובקורינתוס (Ajootian 2000: 487-507).
- 12 כך למשל, בדרום-מערב אנגליה נתגלו שברי שולחנות מטיפוס זה בהקשרים המתוארכים למאות הג' והד' לסה"נ (Solley 1979: 169-177).
- 13 מטמונים של כלי כסף, דוגמת מטמון הילדסהיים המונה 70 כלי כסף בהם צלחות עם פרוטומות בתבליט, שיש לשער כי שימשו לתצוגה בלבד, ו-118 כלי הכסף שנתגלו בבית מנאנדר בפומפי, מלמדים שבני המעמדות הגבוהים יכלו להרשות לעצמם להשתמש בעת הארוחה במספר רב של כלי כסף. הכלים שלא היו בשימוש הושארו במשך הארוחה לתצוגה על השולחן כדי להפגין את עושרו של בעל הבית (Croom 2007: 79). עדות לכך שהשולחן ששימש לתצוגת כלי המותרות היה לפחות בחלק מן המקרים המונופודיים, נמצאת בדבריו של מרקוס טרנטיוס וארו, שחי במאה הא' לפסה"נ; וארו מספר שכאשר היה ילד עמד שולחן אבן מלבני הניצב על רגל אחת בבתים של רבים מן האנשים ליד הבכרה (*impluvium*) באטריום, ומסביבו היו מונחים כלי הברונזה של הבית (*Varro, De Lingua Latina*, V.125). בתהלוכת הניצחון של פומפיוס בשנת 61 לפסה"נ נישאו, לדברי פליניוס הזקן, כלי זהב משובצים אבנים חצי יקרות מספיק כדי למלא תשעה שולחנות (*Plinius Secundus, Naturalis Historia*, XXXVII.6.14). ציור קיר שבו נראים כלי כסף על שולחן השתמר בקבר של Vestorius Priscus בפומפי. בציור זה נראים 19 כלי כסף ובהם מצקות וקרני שתייה (Croom 2007: 79, color plate 13).
- 14 מצבות אבן באיטליה, גרמניה וצרפת, המתארות סצנות של משתה, מלמדות שהיין נמזג בידי המשרתים מפכים שניצבו על שולחנות בעלי רגל אחת, ואלה ניצבו סמוך לסועדים (Croom 2007: 80, Figs. 29-30). עדות נוספת לשימוש בשולחנות אלו בעיר העליונה של ירושלים מופיעה על גבי שבר מעוטר של לוח שולחן, שנרכש מסוחר עתיקות ומקורו ככל הנראה בעיר העליונה של ירושלים. בצד הארוך של לוח השולחן מתוארת בין שני עמודים נושאי כותרות יוניות ספינת מפרש עם שורת משוטחים, ובמרכז הצד, בין ורודות, מתוארים שולחן בעל רגל מעוצבת בצורת עמוד יוני מחורץ בחלקו התחתון וניצב על בסיס. על השולחן מתוארים שני פכים על רגל גבוהה וביניהם אמפורה. מימין לפך הימני מתוארת קערה נמוכה ורחבת שוליים, ובין פך זה לבין האמפורה נראית מצקת (*simpulum*). מתחת לשולחן, משני צדי העמוד, ניצבים שני כדים גדולים עם בסיס גבוה (רחמני תשל"ד: 68-65, 68-65; אביגד תשמ"א: 173-167). לוי יצחק רחמני העלה את האפשרות ששולחנות אלו קשורים למנהג היהודי של נטילת ידיים והציע שהמים הטהורים נשמרו בכדים הגדולים הסגורים היטב, המתוארים למרגלות השולחן, ומשם הועברו באמצעות המצקת אל הפכים ומהם נשפכו על הידיים מעל קערה (רחמני תשל"ד: 68).
- 15 לוח השולחן ממרשה מעוטר רק בשני צדדים של השוליים, ולפיכך יש להניח שעמד בפנינת החדר. בשל המידות יוצאות הדופן שלו (112 x 112 ס"מ) הציע יצחק מגן שהלוח שימש מדף ולא שולחן (Magen 2002: 108-109). אולם לדעת רחמני מדובר בכל זאת בשולחן (Rahmani 1988: 61-62).
- 16 מחברי המאמר עוסקים כעת במחקר שני שביר השולחנות הללו והם עתידים להתפרסם במאמר משותף.
- 17 בהקשר זה יצוין שפליניוס הזקן (*Plinius Secundus Naturalis* החפירה ופרסומה על כותבי שורות אלו. בד בבד עם עריכת שלוש עונות חפירה באתר, חודש עיבוד החומר כדי להביא לפרסום של כל עונות החפירה.
- 3 סביר לשער שהחריצים המזוויים היו מכוסים בטיח שיצר את הכיור הנדרש בעבור החריצים. במהלך המאות הד' והג' לפסה"נ נקבע המספר 24 כמספר התקני של חריצי העמודים באטיקה ובאסיה הקטנה, בעוד ביוון עמד מספר החריצים על 20 (Roux 1961: 334-335). ואולם נראה שבאזורנו לא נקבע חוק ברור בעניין הזה. כך למשל בארמון השלישי של הורדוס ביריחו ובמבנים מימי הורדוס במצדה מספר החריצים הוא 20 (Foerster 1995: Fig. 286), אך בעיר העליונה בירושלים מוכרות דוגמאות עם 24 חריצים (אביגד תשמ"א: אירוסים 181-178).
- 4 עמודים עם חריצים מגולפים הופיעו שוב בתקופה הרומית המאוחרת על עמודים מונוליטיים או כאלה שמגולפים משתי חוליות גדולות. דוגמאות נתגלו למשל בהיפוס-סוסיטא (טרם התפרסם).
- 5 כותרות פסבדו-דוריות בעלות אכינוס קעור גבוה יותר נתגלו אף הן בירושלים ומתוארכות למאה הא' לסה"נ. ראו: Peleg-Barkat 2013b: 270, Fig. 8.1:5.
- 6 שבר נוסף של שבכה, שהתגלה באתר, עם חורים עגולים, מקורו ככל הנראה בשוכן היונים (קולומבריום) שנחשף מעל המעיין. שבכה דומה ממגדל יונים נמצאה בחפירת שוכן מהתקופה הביזנטית בשבטה. ראו: Hirschfeld and Tepper 2006: 90, Fig. 8.
- 7 כדי לאפשר כניסה מרבית של אור ואוויר, תוך כדי שמירה על פרטיות דרי הבית, אנו מוצאים פעמים רבות שהחלונות היו בעלי צורת משפך, כלומר רחבים וארוכים יותר כלפי פנים הבית וצרים ונמוכים יותר כלפי חוץ (שטיבל תשס"ח: 224-225, אירוסים 19-17).
- 8 טיפוס אחר של חלון, דמוי אוקולוס, מוכר אף הוא בעולם הרומי (Adam 1994: Fig. 700). מסגרת חלון רבועה עם חלל מרכזי עגול מטיפוס זה נתגלתה סמוך למכלול המגורים ונתור IV בפטרה (פלג-ברקת תשס"ח: אירוסים 298).
- 9 רבות מן החפירות הארכאולוגיות שנערכו בירושלים העלו שביר שולחנות אבן משלהי ימי הבית השני (Weill 1920: Pl. XXV:B; Macalister and Duncan 1926: 159-164, Figs. 157-162). אולם שבירים אלו וזהו כשולחנות רק לאחר מלחמת ששת הימים, כאשר בחפירות רחבות ההיקף שהתנהלו או בעיר העליונה של ירושלים ולמרגלות כותלי הר הבית, החלו להתגלות שבירי לוחות שולחן במספר רב ובמצב השתמרות טוב ולצדם רגלי השולחנות (אביגד תשמ"א: 106-107, 125-127, 167-173, אירוסים 94, 110, 141, 185, 186, 195; אביגד תשמ"ט: 44, 46, 52; Magen 2002: 101-111, Figs. 3.64-3.77; Geva 2006: 227-238, Pls. 9.7-9.9). גילוי השולחן הראשון בבית השרוף, בחפירות שניהל נחמן אביגד בעיר העליונה, עורר התפעלות והתרגשות רבה, אולם בהמשך התברר שזה היה רהיט מצוי בבתים רבים ברובע מכובד זה של העיר וכן באזור שמדרום וממערב להר הבית ואף בעיר התחתונה (Cahill 1992: 215-216, Fig. 21:7, Photos 214-217).
- 10 ביוון השולחנות שימשו בעיקר למטרות הסבה לארוחה ולכן היו בעיצוב פשוט בדרך כלל. הרומאים, לעומת זאת, השתמשו בשולחנות גם לשם הצגת חפצי מותרות ולפיכך פיתחו צורות חדשות של עיצוב ועיטור (Richter 1966: 110).
- 11 דוגמאות משובלות של שולחנות אלה עם רגליים מעוטרות נתגלו למשל בהרקולנאום (Maiuri 1932: 58), בבוסקוראלה (Overbeck 1884: Fig. 566) ובפומפי (Richter 1966: Fig. 566).

19 למרבה הצער לא הגיע לידנו רישום של ההקשר הארכאולוגי של חלק קטן מן הפריטים האדריכליים. אנו מקווים שהמשך עיבוד הממצא מן העונות האחרונות שניהל הירשפלד באתר יעלה מידע נוסף שיאפשר לנו להתחקות אחר המידע החסר. תודתנו לרעות דדון על הסיוע במחשוב ארכיון החפירה ואיתור המידע על אודות הפריטים האדריכליים.

## ביבליוגרפיה

טפר י' תשע"ג. תולדות התיישבות האדם ברמת הנדיב – סקירת הממצא הארכאולוגי והערכתו. בתוך א' פרובולוצקי עורך. ממשק ושימור של האקוסיסטמה היס-תיכונית: רמת הנדיב כמשל. זיכרון יעקב. עמ' 79-86.

טפר י' ודי סגני ל' תשס"ו. אולם תפילה נוצרי מהמאה הג' לסה"נ בכפר עותנאי (לגיו). ירושלים.

טפר י' ופלג-ברקת א' תש"ע. חורבת עלק ברמת הנדיב: סיכום ראשוני של עונות החפירה בשנים 2000-2005, לזכרו של פרופ' יזהר הירשפלד (ז"ל) 1950-2006. זיכרון יעקב.

טפר י' ופלג-ברקת א' תשע"ה. המכלול המבוצר בחורבת עלק שברמת הנדיב: הערכה מחודשת. בתוך מ' אביעם עורך. ממגדל נוצרים עד עיר מבצר: מבצרים ומצודות בצפון הארץ מהכנענים ועד צה"ל (ארץ הגליל 3). צמח, עמ' 65-74.

טל א', פישר מ' ורול י' תשס"ה. שרידים פרסיים והלניסטיים בתל יעוז – לזיהויה של גזרה (Gazara) ההלניסטית. בתוך מ' פישר עורך. יבנה, יבנהיים וסביבתן – מחקרים בארכאולוגיה והיסטוריה של מישור חוף יהודה. תל-אביב. עמ' 259-302.

כהן מ' תש"ז. קברי המלכים – נפש מלכי בית חדייב. תל-אביב.

מגן י' תשנ"ב. מרטיירוס, מנזר. בתוך א' שטרן עורך. האנציקלופדיה החדשה לחפירות ארכאולוגיות בארץ ישראל 3. ירושלים. עמ' 1011-1015.

מגן י' תשנ"ג. מנזר מארטיירוס במעלה-אדומים. ירושלים.

מזר ב' תשכ"ט. חפירות ארכאולוגיות בירושלים העתיקה, סקירה ראשונה על חפירות תשכ"ח. ארץ ישראל ט: 161-174.

נצר א' תש"ס. ארמונות החשמונאים והורדוס הגדול. ירושלים.

נצר א', פורת ר', קלמן י' וצ'אצ'י ר' תשע"ג. הרודיון. בתוך ס' רוזנברג וד' מבורך עורכים. הורדוס – מסעו האחרון של מלך יהודה (קטלוג, מוזיאון ישראל). ירושלים, עמ' 126-160.

סג"ל א', מליצנרצ'יק י' ובורדיביץ מ' תשנ"ט. החפירות באתר ההלניסטי בשטח קיבוץ שער העמקים (גבע) (1984-1998) דו"ח מסכם. חיפה.

פלג-ברקת א' תשס"ח. העיטור האדריכלי ההרודיאני לאור הממצאים מחפירות הר הבית, ירושלים. עבודת דוקטור, האוניברסיטה העברית. ירושלים.

פלג-ברקת א' תשע"ה. הקברים המעוטרים של ירושלים בשלהי ימי הבית השני: השפעתם על עיטורי חזיתות הקברים בשומרון וביהודה. בתוך י' בן-אריה עורך. חידושים במחקרי ירושלים. ירושלים, עמ' 73-121.

צורי נ' תשכ"ב. סקר ארכאולוגי בעמק בית-שאן. בקעת בית-שאן – הכינוס הארצי השבעה-עשר ללידיעת הארץ. ירושלים. עמ' 135-198.

קלונר ע' תשנ"ו. מרשה: מדריך. ירושלים

Historia VII.60.213 מספר שהרומאים קיבלו את שעון השמש מן היוונים אחרי המלחמה הפונית הראשונה באמצע המאה הג' לפסה"ג, ולדברי הרודוטוס (היסטוריה ב, 109), היוונים קיבלו את שעון השמש מן הבבלים (Magen 2002: 115).

18 כך למשל בדיר סמען הוצב שעון שמש לצד ברכת מים גדולה, ואפשר להניח ששימש להקצבת זמן בחלוקת המים במקום (טפר תשמ"ו).

## מקורות ראשוניים

הרודוטוס. היסטוריה (תרגום ב' שמרון ור' צלניק-אברמוביץ). תל-אביב. תשנ"ח.

יוסף בן מתתיהו. מלחמת היהודים (תרגום ל' אולמן). ירושלים. תש"ע. פליניוס. חקר הטבע (תרגום ר' רייך). ירושלים. תשס"ט.

Livy, *Ab urbe condita*. Books 38–39 (vol. 11). E.T. Sage transl. (Loeb Classical Library). London–Cambridge, MA. 1989.

Pliny, *Natural History*. Books 3–7 (vol. 2) H. Rackham transl. (Loeb Classical Library) Cambridge, MA. 1942.

Marcus Terentius Varro, *De Lingua Latina*. Books 5–7 (vol. 1) R.G. Kent transl. (Loeb Classical Library) Cambridge, MA. 1938.

## מקורות משניים

אביגד, נ' תשי"ד. מצבות קדומות בנחל קדרון. ירושלים.

אביגד נ' תשמ"א. העיר העליונה של ירושלים: פרשת החפירות הארכאולוגיות ברובע היהודי של העיר העתיקה בירושלים. ירושלים.

אביגד נ' תשמ"ט. הרובע ההרודיאני בירושלים – מוזיאון וואהל לארכאולוגיה. ירושלים.

אברמוביץ א' תשע"א. מפעלי הבניה של הלגיונות בארץ-ישראל במאות הא' – ד' לספירה. עבודת דוקטור. אוניברסיטת חיפה. חיפה.

אדלר י' תשע"א. הארכאולוגיה של הטהרה: עדויות ארכאולוגיות לשמירת הלכות טהרה בארץ-ישראל מהתקופה החשמונאית עד סוף תקופת התלמוד (164 לפנה"ס – 400 לסה"נ). עבודת דוקטור, אוניברסיטת בראילן. רמת-גן.

ברוך א' תשס"ח. בית המגורים בארץ-ישראל בתקופה הרומית: תרבות חומרית ומבנה חברתי. עבודת דוקטור, אוניברסיטת בראילן. רמת-גן.

דמתי ע' תשל"ז. ארמון חלקיה. בתוך מ' ברושי עורך. בין חרמון לסיני: יד לאמנון – קובץ מאמרים בידיעת הארץ. ירושלים. עמ' 93-113.

דמתי ע' תשמ"ג. ארמון חלקיה. קדמוניות 60: 117-121.

הירשפלד י' תשס"ו. ארמון הרודיאני מבוצר ברמת הנדיב. אריאל 173: 58-67.

זיסו ב' וגונר א' תשס"ב. חורבת עתרי – כפר יהודי מתקופת הבית השני בשפלת יהודה. קדמוניות 123: 18-27.

טפר יג' תשמ"ו. שעון שמש בדיר-סמען. בתוך ש' דר וז' ספראי עורכים. מחקרי שומרון. תל-אביב. עמ' 207-218.

טפר י' תשע"א. 19" מיל מ... כביש רומי מלגיו לקיסריה דרך רמת מנשה. בתוך א' איילון וא' איזדרכת עורכים. מכמני קיסריה א: סיכומים ומחקרים בנושא קיסריה וסביבתה, בהוקרה לד"ר יוסף פורת. ירושלים. עמ' 257-275.

- Area E and Other Studies — Final Report*. Jerusalem. Pp. 218–238.
- Gilboa A., Sharon I., and Shalev Y. 2014. Tel Dor – 2010. Preliminary Report. *Hadashot Arkheologiyot – ESI* 126. [http://www.hadashot-esi.org.il/Report\\_Detail\\_Eng.aspx?id=12639](http://www.hadashot-esi.org.il/Report_Detail_Eng.aspx?id=12639)
- Gordon R.L. Jr. 1979. *Late Hellenistic Wall Decoration of Tel Anafa*. Ph.D. diss. *University Microfilms International* (Ann Arbor).
- Hirschfeld Y. 2000. *Ramat Hanadiv Excavations. Final Report of the 1984–1998 Seasons*. Jerusalem.
- Hirschfeld Y. 2003. A Lion's Head from the Herodian Palace at Ramat Hanadiv. *Israel Museum Studies in Archaeology* 2: 11–16.
- Hirschfeld Y. 2006. Ramat Hanadiv and Ein Gedi: Property versus Poverty in Judea before 70. In J.H. Charlesworth ed. *Jesus and Archaeology*. Grand Rapids, MI. Pp. 384–392.
- Hirschfeld Y. and Feinberg-Vamosh M. 2005. A Country Gentleman's Estate: Unearthing the Splendors of Ramat Hanadiv. *BAR* 31/2: 18–31.
- Hirschfeld Y. and Peleg O. 2005. An early Roman Gemstone Depicting Apollo Found at Rāmat Ha-Nādiv. *ZDPV* 121/1: 59–66.
- Hirschfeld Y. and Tepper, Y. 2006. Columbaria Towers (Dovecotes) and other structures in the environs of Shivta. *Tel Aviv* 33: 83–116.
- Landau Y. and Tzaferis V. 1979. Tel Istabah, Beth Shean. The Excavations and Hellenistic Jar Handles. *IEJ* 29/3–4: 152–159.
- Ling R. 1991. *Roman Painting*, Cambridge.
- Macalister R.A.S. 1912. *The Excavations of Gezer, 1902–1905 and 1907–1909*. London.
- Macalister R.A.S. and Duncan J.G. 1926. Excavations on the Hill of Ophel, Jerusalem, 1923–25. *PEFA* IV.
- Magen Y. 2002. *The Stone Vessel Industry in the Second Temple Period* (Judea and Samaria Publications, 1). Jerusalem.
- Maiuri A. 1932. *Ercolano*. Novara.
- Mazar B. and Dunayevsky I. 1964. En-Gedi, Third Season of Excavations — Preliminary Report. *IEJ* 14/3: 121–130.
- Netzer E. 1981. *Greater Herodium, Final Reports* (Qedem series, 13). Jerusalem.
- Overbeck J. 1884. *Pompeji — In seinen Gebaueuden, Alterthuemern und Kunstwerken*. Leipzig.
- Peleg O. 2007. Second Temple Period Architectural Elements from En-Gedi. In E. Stern ed. *En-Gedi Excavations*, vol. I: *Final Report* (1961–1965). Jerusalem. Pp. 324–331.
- Peleg-Barkat O. 2010. Architectural Decoration. In D. Syon, and Z. Yavor eds. *Gamla II: The Architecture — The Shmaryah Gutman Excavations, 1976–1989* (IAA Reports, 44). Jerusalem. Pp. 155–170.
- רחמני ל"י תשל"ד. לוח שולחן מסוף ימי בית שני, עתיקות ז: 65–68. רייך ר' ושוקרון א' תשס"ו. השיפתם של רחבה ורחוב מרוצפים מימי הבית השני סמוך לבריכת השילוח", בתוך א' מירון עורך. מחקרי עיר דוד וירושלים הקדומה, 1, דברי הכנס השביעי. ירושלים. עמ' 59–69.
- שוקרון א' ורייך ר' תשס"ח. דו"ח ראשוני על חפירת תעלת הניקוז המרכזית מימי הבית השני בעמק הטירופיון בירושלים. בתוך א' מירון עורך. מחקרי עיר דוד וירושלים הקדומה 3: דברי הכנס התשיעי. ירושלים. עמ' 136–157.
- שטיבל ג"ד תשס"ח. "להוציא אורה לעולם..." – אדריכלות סמלית של מבני פולחן. ארץ ישראל כח: 219–234.
- Adam J.P. 1994. *Roman Building — Materials and Techniques*, London and New York.
- Adams, M.J. David, J. and Tepper, Y. 2014. Legio, Excavations at the Camp of the Roman Sixth Ferrata Legion in Israel. *Bible History Daily* (17.10.2014). <http://www.biblicalarchaeology.org/daily/biblical-sites-places/biblical-archaeology-sites/legio/>
- Aharoni Y. 1962. *Excavations at Ramat Rahel: Seasons 1959 and 1960*. Rome.
- Ajootian A. 2000. A Roman Table Support at Ancient Corinth. *Hesperia* 69/4: 487–507.
- Alexander Y. 2006. Nahal Tut (Site VIII): A Fortified Storage Depot from the Late Fourth Century B.C.E. *Atiqot* 52: 131–189.
- Bliss F.J. and Macalister R.A.S. 1902. *Excavations in Palestine during the Years 1898–1900*. London.
- Brouskari M. 1997. *The Monuments of the Acropolis*. Athens.
- Cahill J.M. 1992. The Chalk Vessel Assemblages of the Persian/Hellenistic and Early Roman Periods. In A. de Groot and D.T. Ariel eds. *Excavations at the City of David 1978–1985 directed by Yigal Shiloh* III (Qedem 33). Jerusalem. Pp. 190–274.
- Connolly P. and Dodge H. 1998. *The Ancient City — Life in Classical Athens and Rome*. Oxford.
- Creswell K.A.C. 1989. *A Short Account of Early Muslim Architecture* (revised and supplemented by J. W. Allan). Aldershot.
- Croom A.T. 2007. *Roman Furniture*. Stroud.
- Deonna W. 1938. *Explorations Archéologiques de Délos*, Vol. XVIII : *Le mobilier Délien*. Paris.
- Eck W. 2014. The Armed Forces and the Infrastructure of cities during the Roman Imperial Period — The Example of Judaea/Syria Palaestina. In C. Ohrig and T. Tsuk eds. *Cura Aquarum in Israel II. Water in Antiquity*. Siegburg. Pp. 207–214.
- Foerster G. 1995. *Masada V: Art and Architecture, The Yigael Yadin Excavations 1963–1965 Final Reports*. Jerusalem.
- Geva H. 2006. Stone Artifacts. In H. Geve ed. *Jewish Quarter Excavations in the Old City of Jerusalem Conducted by Nahman Avigad, 1969–1982*, Vol. III:

- Excavations at Samaria 1908–1910*, Cambridge, MA.
- Richardson P. 2004. *Building Jewish in the Roman East*, Waco TX.
- Richter G.M.A. 1966. *The Furniture of the Greeks, Etruscans and Romans*. Oxford.
- Roux G. 1961. *L'Architecture de l'Argolide aux IV<sup>e</sup> et III<sup>e</sup> Siècles avant J.-C.* Paris.
- Schumacher G. 1889. Recent Discoveries, Notes and News from Galilee. *PEFQSt* 21/4: 187–192.
- Sloley R.W. 1931. Primitive Methods of Measuring Time. *The Journal of Egyptian Archaeology* 17 (3/4): 166–178.
- Solley T.W.J. 1979. Romano-British Side-Tables and Chip-Carvings. *Britannia* 10: 169–177.
- Taylor R.M. 2003. *Roman Builders — A Study in Architectural Process*, Cambridge MA.
- Tepper Y., David J. and Adams M.J. *forthcoming*. *The Roman Castrum at the Campus Maximus: Excavations at the Camp of the Roman Sixth Ferrata Legion at Legio (el-Lajjun), Israel — A Preliminary Report of season 2013*.
- Tepper Y. and Tepper Yi. *forthcoming*. A Sundial from Horvat 'Eleq, Ramat HaNadiv. In Y. Tepper and O. Peleg-Barkat eds. *Ramat HaNadiv Excavations, Final Report, II: Seasons 2000–2010*. Jerusalem.
- Weill R. 1920. *La Cité de David, Campagne de 1913–1914*. Paris.
- Peleg-Barkat O. 2011. The Introduction of Classical Architectural Decoration into Cities of the Decapolis: Hippos, Gadara, Gerasa and Scythopolis. *ARAM* 23: 425–445.
- Peleg-Barkat O. 2013a. The Architectural Decoration of the Hasmonaean and Herodian Palaces at Jericho and Cypros. In R. Bar-Nathan, and J. Gartner eds. *Hasmonean and Herodian Palaces at Jericho – Final reports of the 1973–1987 Excavations*, Vol. V: *The Finds*. Jerusalem. Pp. 235–269.
- Peleg-Barkat O. 2013b. Architectural Fragments. In D. Ben-Ami ed. *Jerusalem — Excavations in the Tyropoeon Valley (Giv'ati Parking Lot)*, vol. I (IAA reports, no. 52). Jerusalem. Pp. 205–212.
- Peleg-Barkat O. and Tepper Y. 2015. Between Phoenicia and Judaea: Preliminary Results of the 2007–2010 Excavation Seasons at Horvat 'Eleq, Ramat Hanadiv, Israel. *Strata: Bulletin of the Anglo-Israel Archaeological Society* 32: 49–80.
- Pernice E. 1932. *Hellenistische Tische Zisternenmündungen Beckenuntersätze Altäre und Truhen (Die Hellenistische Kunst in Pompeji 5)*. Berlin–Leipzig.
- Peters J.P. and Thiersch H. 1905. *Painted Tombs in the Necropolis of Marissa (Mareshah)*. London.
- Rahmani L.Y. 1967. Jason's Tomb. *IEJ* 17/2: 61–100.
- Rahmani L.Y. 1988. Chip-carving in Palestine. *IEJ* 38: 59–75.
- Reisner G.A., Fischer C.S., and Lyon, D.G. 1924. *Harvard*