



**חמשת החצים**  
The Five Arrows  
الأسمم الخمسة




**CONCORDIA  
INTEGRITAS  
INDUSTRIA**

אחדות, יושרה, חריצות. وحدة, استقامة, اجتهاد



1  
דמות האוחזת בתוף  
חד-קרן ואריה

Flanking the shield:  
A unicorn and a lion

التحويلات الخمسة بالدرع  
وحيد القرن وأسد

2  
נשר, סמל אריסטוקרטיה  
בין משפחת רוטשילד קיבלו לראשונה  
באוסטריה בשנת 1812, את הנשר האגולה  
משאר את התארים "פון" או "ברון"

The eagle, a symbol of aristocracy:  
The Rothschild family was first  
granted nobility in Austria  
in 1812 and thereafter bore  
the titles "Von" or "Baron"

النسر، رمز الأريستقراطية  
حصل أبناء عائلة روتشيلد لأول مرة في  
النمسا عام 1812، على لقب النبالة وتحملوا  
اللقب "الفون" و"البارون"

3  
אריה, סמל אריסטוקרטיה  
למשפחת רוטשילד הוענק תואר אצולה  
באנגליה בשנת 1885

The lion, a symbol of aristocracy:  
The Rothschild family was awarded a  
noble title in England in 1885

الأرشد - رمز الأريستقراطية  
على لقب النبالة في إنجلترا عام 1885

4  
יד האוחזת בחמשת חצים הפנים חטיב  
מסמלת את אחדותם של חמשת האחים

A hand clasping five  
downward-facing arrows:  
Symbol of the five brothers' unity

يد فافضة على خمسة أسهم متوجهة  
إلى الأسفل يرمز إلى وحدة الأخوة الخمسة

סמל רוטשילד של חמשת רוטשילד;  
סמלי האצולה הפונים  
על רוחות בצורת חמשה אצבעים

The Rothschild family coat of arms:  
Symbols of nobility engraved  
on a knightly shield

רמז שדורה גאלה רוטשילד;  
רמזו לאצולה מפורסמת על גוף  
בצורה דרוג

**תולדות בית רוטשילד**

סימורה של משפחת רוטשילד החל בשלהי המאה ה-18 בעיר פרנקפורט  
שעל גדות נהר המיין בגרמניה. אבי המשפחה מייסד השושלת, מאיר  
אנשל (1744-1812), התגורר בבית שבחזיתו התנוסס שלט בצבעו  
אדום, והוא שותף למשפחה את שמה. חמשת בניו הרחיבו את עסקי  
הבנק שהקים. הם התיישבו בחמש בירות אירופיות ועד מהרה הקימו  
מעמדה כלכלית חוצת גבולות. משפחת רוטשילד ירשה הקמת מסעלי  
צדקה והסד בקהילות יהודיות ברחבי העולם, ובניה ייצגו אותן במני  
שליטי האומות.




**מסע חייו**  
 His Life's Journey  
 مسيرة حياته  

 1954



יצחק גורן, מייסד  
 המוסד לביטוח הבריאות  
 והבריאות הרוחנית  
 של ישראל, 1954  
 יצחק גורן, מייסד  
 המוסד לביטוח הבריאות  
 והבריאות הרוחנית  
 של ישראל, 1954



הנדסה ישראלית, 1954  
 Engineering for the State  
 1954, Israel  
 הנדסה ישראלית, 1954



הנדסה ישראלית, 1954  
 Engineering for the State  
 1954, Israel  
 הנדסה ישראלית, 1954



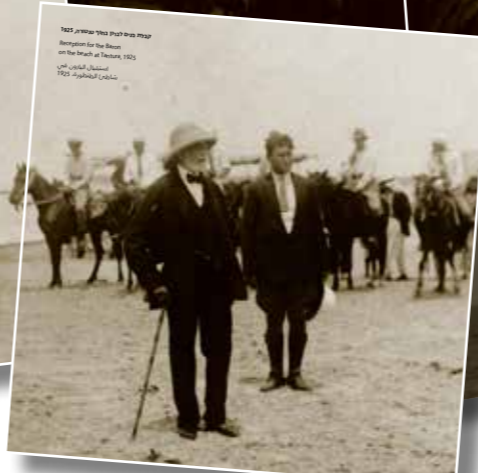
**הברון בנימין (אדמונד) דה רוטשילד בארץ ישראל**  
 הברון רוטשילד (1845-1934) היה בנם השלישי של יעקב (גיימס),  
 ראש הענף הצרפתי של המשפחה, ושל בתיה (בטי) דה רוטשילד.  
 לבו לא נטה אחר עסקי הבנקאות, ואת עיקר זמנו הקדיש לאהבתו  
 לאמנות. בשנת 1882 החל לעסוק בענייני ההתיישבות בארץ ישראל  
 ומפעל זה עמד מאז במרכז עשייתו. הברון ביקר בארץ רק חמש  
 פעמים, אך השפעתו היתה מכרעת על נופה של הארץ ועל החיים  
 בה. הוא נודע כ"נדיב הדיוע" ו"אבי היישוב", וזכה להיות שותף  
 מרכזי בעיצוב נוף המולדת של העם היהודי ולהשפיע על החברה ועל  
 התרבות בארץ בעידן של תמותות היסטוריות.

ע  
 E  
 ע



**”** בהעלותי בזכרונות את הזמן שעבר,  
 כחמישים שנה מיום שהתחלתי את  
 עבודתי, בזכרתי את פני הארץ, ארץ  
 זרועה אבנים, מלאה קוץ ודרדר, ויושביה  
 המסכנים יגיעים להוציא מהאדמה הרוזה  
 שיבולים דקות, הריני בעיני כחולם חלום  
**”**  
 מנאומיו של הברון רוטשילד בתל אביב, 1925

ע  
 E  
 ע

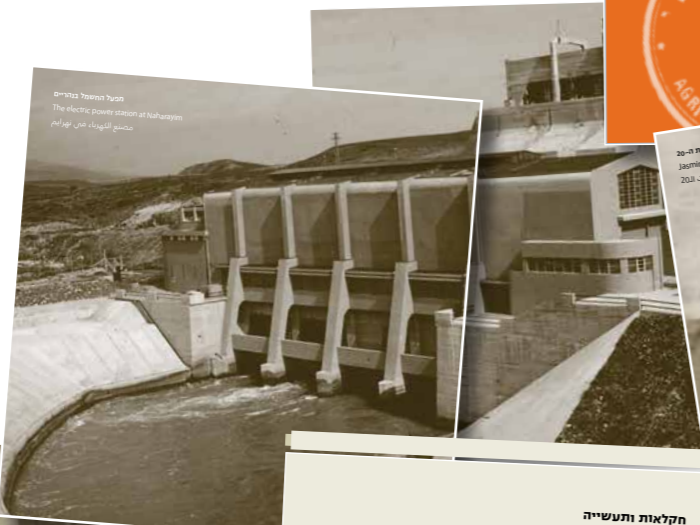


הנדסה ישראלית, 1954  
 Engineering for the State  
 1954, Israel  
 הנדסה ישראלית, 1954



הנדסה ישראלית, 1954  
 Engineering for the State  
 1954, Israel  
 הנדסה ישראלית, 1954

**ניחוחות וטעמים**  
Tastes and Scents  
أشياء ومذاقات



**חקלאות ותעשייה**  
היין, הטבק, ההדרים, הנבנות והבושם - מפעלים חדשניים בחקלאות שיום הברון - הם עדות למהפכתו ששינו את נוף הארץ. בית רוטשילד בצרפת היה בעליהם של כרמים ויקבים, והברון הלם להקים בארץ תעשיית יין שתוכל להתחרות בשוקים בעולם. כך נולדו יחמות היקבים בראשון לציון ובזכרון יעקב. בחוף טנטורה הקים מפעל לבקבוקי יין, בראש פינה מפעל לנשי, במטולה מפעל לטבק, ובבנימינה וביסוד המעלה קיוו להפיק בושם יוקרתי מכרמי היסמין. הברון עודד את הפרסנות, וסגים שונים של פירות הדר הוכנסו לארץ ביזמתו. תעשיית הבושם וגידולי הטבק הם מפעלים חקלאיים ייחודיים שלא נטמעו בחקלאות המקומית, ואלו כרמי הגפנים ויקבי היין, שהיו חלק בלתי נפרד מנוף הארץ ומתנובתה, וההדרים, עלו ושגשגו. הברון ובנו גיימס פעלו גם לפיתוח מפעלי תשתיות ותעשייה. במפעל האשלג בים המלח, בתחנת החשמל בנהריים, בטנתות הקמח הגדולות בחיפה ועוד.

“ אמרתי בלבי שאם אפשר יהיה לגדל בארץ ישראל את הגפנים שענביהן משמשים לעשיית היינות המשובחים של בורדו, אולי יצליחו לעשות שם יינות [...] ואז יהיה עתידם של חלוצי עיין קרא [ראשון לציון] מובטח ”

הברון בימין דה רוטשילד, עדות בפני הוועדה האגרית, מנהל פיק"א, כתב העת בוסטנאי, 1934

ע ע ע

ע ע ע



**קהילה, דת, חינוך ורפואה**

מה תהיה דמותה של החברה היהודית החדשה שתקום בארץ ישראל הברון רוטשילד המשיך במסורת משפחתו של תמיכה במפעלי החסד והצדקה בקרב הקהילות היהודיות המסורתיות במזרח אירופה, וכך בבר האמין באורך להקים חברה מודרנית ויצרנית הנשענת על יסודות של תרבות יהודית וכללית, בכל היישובים שבהם תמך הוא הקים תשתית של שירותי קהילה, שמחלקם נהנו תושבי הסביבה, יהודים וערבים כאחד. הברון דאג לביסוס מסורת חינוך, והתקשקש על שימוש בשפה העברית לצד השפה הרשמית. הוא הביא לארץ רופאים שהקימו מרפאות ובתי חולים מודרניים וסייעו להיאבק במלריה ובמחלות שונות מרכז לחיי הקהילה. ותמך בהקמת מוסדות תרבות ובתי כנסת שיהיו מרכז לחיי הקהילה.



**תרבות ורוח**  
Culture and Spirit  
ثقافة وإنسانيات

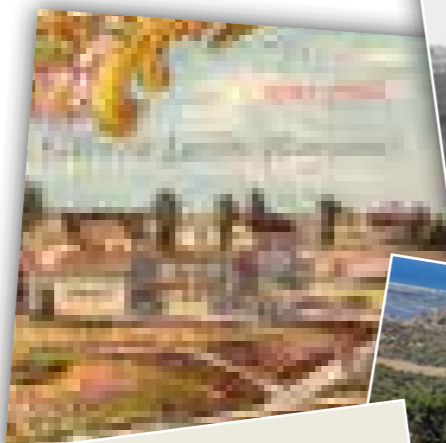
**הצ'בי**  
HAZEWI 15



“עליכם לדבר רק בשפה אשר בה דברו אבותינו לפניכם, היא השפה העברית, ומקווה אני כי בבואי שוב הנה אשמע את כולכם מדברים עברית”

הברון רוטשילד בנאומו בבית הכנסת בזכרון יעקב, 1893





**עבר, הווה ועתיד**  
 Past, Present and Future  
 الماضي، الحاضر والمستقبل





“היו אומרים לי אז: אתם בונים על חול, והנה החול, כדברי המשורר, היה לראש פינה לבניין ישראל. השדות המעובדים, הכרמים והפרדסים, הנראים כנאות מדבר – כל אלה העידו על הכוח ועל אורך הרוח של עם ישראל”

מנאומו של הברון רוטשילד בתל אביב, 1925



**הברון משנה את נוף הארץ**

מפעלו של הברון שיקפו את כוונותיו הלאומיות, ותפיסתו התרבותית האירופית יושמו בנוף הארץ וביישובים שהקים ושבהם תמך. תחומי ההתעניינות שלו היו מגוונים. הברון ראה בחקר העבר מרכיב חיוני בקשר שבין העם לארצו ושואף להקים את המוזיאון לעתיקות היהודים. בשנים 1913-1914 הוא יזם הפירות ארכיאולוגיות בעיר דוד, גרעינה הקדום של ירושלים, ובכך העמיד נדבך ראשון לחקר קדמוניות הארץ בידי ארכיאולוגים יהודים.

פיתוח החקלאות והתעשייה, חקר האדמות ורכישתן ומיזמי בנייה ואדיכלות, עמדו במרכז יחמתיו והיה להם המשך במפעלי ההתיישבות, החקלאות והתעשייה של חברות ההתיישבות יק"א (JCA) - החברה היהודית להתיישבות, שניהלה את מפעלי הברון בארץ משנת 1900, ופיק"א (PICA) - החברה להתיישבות יהודית בארץ ישראל, שנוסדה בשנת 1924.





# תרומה ועשייה

## Contribution and Achievements

### المساهمة والعمل



למייסדנו הברון רוטשילד ואחריו פיק"א [...] היסטוריה ארוכה של הישגים בתחום פיתוח המוסדות החקלאיים, התעשייתיים והחברתיים של הארץ הזאת. היסטוריה זו עודנה נמשכת

דוח פיק"א לאו"ם, 30 ביוני 1947, ארכיון פיק"א, אחוזת וודסון, אנגליה

### נתיב תרומה ועשייה

בסמה המאה העשרים (1900) הועבר הברון אדמונד דה רוטשילד את האחריות ליחיד המטפלת לידו יקיא (ICA) - החברה הרוחנית להתיישבות, אך המשיך לזכות מעורב בייחוד מעולותיה ובניהולן. בשנת 1924 נסעה משפחת רוטשילד לפעול בארץ באמצעות חברת פיק"א (PICA) - החברה להתיישבות יהודית בארץ ישראל, שבראשה עמד בנו של הברון, ניימס דה רוטשילד (1878-1957), שקבע את מושבו באנגליה, לצד תמיכתו במחשבת הוותיקות הקיפוז ויקיא ופיק"א יישובים חדשים, יישוב כפרות וכיתות ממלכי קהילות ותעשייה, ניימס ונתיבתו דורו (1888-1988) המשיכו כל חייהם לזכות את יישוב הארץ וזמן הובילו מפרטים מרכזיים בה, שגולת הכותרת שלהם הייתה בנית משק הבסת בירושלים. לאחר מותו של ניימס הקמה דורו את יד הברון ועמדה בראשה. זו היכרות במת הברון וזו בנת עתה. בין משפט ערעוריה והאשמות ליומנות חושדת היה זו הריחות עם שלטים בכתב בידי המיניסטר לכבד ראייה.

שלטת הדורות של משפחת רוטשילד נמשכת במשפחות, במיוחד ובזכות בארץ יד הברון שמה לה למטרה יצירת משאבים שם קידום ישראל כחברה דמוקרטית חסידת וביאה החברתית לערכים יהודיים ולשאיפה הולמנית לעמן כל חושבה. יד הברון סייעה בהקמתם של מפרטים לערכים יהודיים וסוציאליים, בהם התלויה הרוחנית, האוניברסיטה הפתוחה, משק בית המשפט העליון ומסמ הפקדיה האומנותי המרשה, ומייעות ברמולומם.

