

סרטנים ירודים



בוצן
שם מדעי: *Cyzirus*
הבוצן בעל שריון דו קשוותי. הרגליים המוסותרות בתוך השריון משמשות כאיברי נשימה ותנועה. הוא ניזון בעיקר מרקוביית במים. סרטן זה ייחודי לבריכות חורף. גודל: 0.5-10 מ"מ

תריסן
שם מדעי: *Notostraca*

התריסן מכוסה במגן שקדמתו עגולה לפניו והוא מעוגל ושקוע במקצת מאחור, מעל הבטן הצרה. בקדמת החלק העליון של המגן יש זוג עיניים. צבעו חום אדום חלק. התריסן הוא הרמפרודיט, בעל איברי רבייה נקביים וזכריים. כל עוד תנאי הבריכה טובים אין ביטוי לאיברים הזכריים והנקבות מתרבות ברביית בתולין. כאשר מתחילה עקה בתנאים שבבריכה מופיעים פרטים זכרים. התריסן ניזון מרקוביית ומיצורים שונים שבתוך המים. סרטן זה ייחודי לבריכות חורף. גודל: עד 60 מ"מ



סרטנים עילאיים

שטצד
שם מדעי: *Gammarus*
השטצד נמצא רוב הזמן מתחת לאבנים ובתוך חורים קטנים. נודד עם שינויי מפלס ולפעמים שוחה בצורה חופשית. ניזון מחלקיקים אורגניים. אורך גופו מילימטרים אחדים. הזכרים קטנים מהנקבות. בתקופת הרבייה הם חיים בזוגות צמודים כשהנקבה הגדולה נושאת את הזכר הקטן בין רגליה. גודל: 3-5 מ"מ



סרטן הנחלים
שם מדעי: *Potamon potamios*
סרטן מקבוצת מעשירי (עשר-10) רגליים. 4 רגליים מכל צד משמשות להליכה והשתיים הקדמיות - צבתות לתפישת טרף ונגיסת אוכל. הבטן מקופלת בתחתית הגוף (החזה) כאשר לנקבה בטן רחבה וקצה מעוגל ולזכר צרה עם קצה מחודד. הנקבה נושאת את הביצים והצאצאים מתחת לבטן. אוכל כל. גודל: רוחב עד 8 ס"מ, אורך בין 5-10 ס"מ



סרטנים ירודים

שט רגל אדמדם
שם מדעי: *Arctodiaptomus similes*
שט רגל אדמדם הוא בעל מבנה גוף פרוק, דק ומוארך. הגפיים עדינות, משמשות לתנועה, להשגת מזון ולנשימה. הוא שוחה כשגחונו כלפי מעלה וגבו כלפי מטה. סרטן זה חי בשכבת המים העליונה, וניזון מסינון אצות זעירות, מחלקיקי חומר אורגני מרחף ומחסרי חוליות זעירים. תנועתו מהירה. את הביצים נושאת הנקבה בשק או שני שקים שצמודים לסגמנט הבטן הראשון. גודל: 0.5-1 מ"מ



שט רגל גדול
שם מדעי: *Hemidiaptomus gurneyi*
סרטן זה ייחודי לבריכות חורף. גודל: 0.5-2 מ"מ



דפניה
שם מדעי: *Daphnia*
לדפניה שריון דו קשוותי המשווה לה מראה של צדפה, ממנו בולטים הראש והרגליים. הבטן מקופלת אל הגחון. במחושים וברגליים יש זיזים ובלוטות. בתחילת החורף יש רק נקבות המתרבות ברביית בתולין. בסוף החורף מופיעים זכרים ומתקיימת רבייה מינית. גודל: 1-5 מ"מ



זימרלג
שם מדעי: *Anostraca*
גוף הזימרלג מאורך, דק ועשוי פרקים פרקים. פרקי החזה נושאים אחד עשר זוגות רגליים שסועות. משני צידי הראש זוג עיניים גדולות ושני זוגות מחושים. בישראל ישנם ארבעה מינים שונים המצויים בבריכות החורף. רגלי הזימרלג משמשות כאיברי נשימה ותנועה. כדי לשמור על רגליו הוא שוחה כשגחונו כלפי מעלה וגבו כלפי מטה. כך הוא מקטין את הסיכוי לפגיעה באיבר הנשימה (שנמצאים ברגליו). סרטן זה ייחודי לבריכות חורף. גודל: 10-20 מ"מ



צידפנית
שם מדעי: *Ostracoda*
סרטן קטן דמוי זרע. הגוף סגור כולו בין שתי קשוות קשות הנפתחות בתנועה ומסוגלות להסגר באופן מוחלט על ידי שרירים שמחוברים למרכז הקשווה. הראש מהווה חלק ניכר מהדפניה. החזה מצומצם, חסר פרקים חיצוניים ומכיל רק שני זוגות רגליים המשמשות לתנועה. הבטן הקצרה מסתימת בזיזים. סרטן זה ייחודי לבריכות חורף. גודל: עד 3 מ"מ



מדריך לבעלי חיים במקווי מים מתוקים



פשפשיאים

שטגב

שם מדעי: *Notonectidae*

השטגב הינו פשפש השוחה על גבו. רגליו האחוריות ארוכות ועטורות בזיפים ארוכים המשמשים כמשוטטים. רגליו הקדמיות מצוידות בציפורניים המסייעות לתפיסת הטרף. אחרי תפיסת הטרף מוחדר החדק ומשמש למציאת הנוזלים מתוכו. השטגב נושם באמצעות עלייה אל פני המים, הוצאת קצה הבטן וקליטה של אוויר בפתחי הנשימה. פשפשיים בוגרים מסוגלים לעוף. גודל: 10-20 מ"מ



חותן

שם מדעי: *Corixidae*

החותנניים שוחים בעזרת רגליהם האחוריות, הדומות למשוטטים, כשגבם השטוח מופנה כלפי מעלה. הרגליים האמצעיות שלהם ארוכות, ובהן מעין ציפורניים שבעזרתן הם נאחזים בקרקע. החותנניים עולים אל פני המים כדי לנשום, וקולטים את האוויר בין הראש לבין החזה, לתוך החלל שמתחת לכנפיים. גודל: 10-15 מ"מ



רץ מים

שם מדעי: *Gerridae*

רצי-מים מבליים את כל מחזור החיים על המים. הביצים מוטלות על עצמים הצפים או שקועים במים, והן מוגנות מרטיבות במעטפת ריר. הזחלים הבוקעים מהביצים עוברים חמש התנשלויות עד לבגרות. לרצי-מים מופע חסר כנפיים ומופע מכונף. גודל: 3-6 מ"מ



בריומאים

בריום

שם מדעי: *Cloeon dipterum*

הבריומאים מבליים את רוב מחזור החיים בשלב הנימפה ורק זמן קצר - בין כחצי שעה לימים ספורים - בתצורה הבוגרת שלהם, בה הם מתרבים. חייו הקצרים של הבריומאי הבוגר הם שהניקו לסדרה את שמה (בר-יום = בן יום). לנימפה רגליים קדמיות קצרות, מחושים גדולים וזימים משני צדי הבטן לצורך נשימה במים. גודל: 10-15 מ"מ



שפיראים

בוגר



זחל



שפירית

שם מדעי: *Zygoptera*

שפירית קרובה בצורתה לשפירית, פרט לזה שהכנפיים האחוריות שלה דומות לקדמיות והיא מסוגלת לקפל את כנפיה מעל הגב. השפיריות אינן מעופפות רבות עוצמה. עיניהן מופרדות זו מזו. במנוחה, כנפי השפיריות הבוגרות מוחזקות לאורך הגוף ובמקביל אליו. לזחל יש זוג עיניים בצידי הראש. הבטן ארוכה ובקצה שלושה זימי נשימה. גודל: 2-3 ס"מ



בוגר



שפירית

שם מדעי: *Anisoptera*

מוטת כנפיה של שפירית בוגרת היא באורך של 6-7 ס"מ. לשפיריות יש שני זוגות כנפיים השונים זה מזה: זוג הכנפיים הקדמי ארוך וצר יותר מהזוג האחורי. הזוג הקדמי מתחבר לגוף בקווים ישרים והזוג האחורי, הרחב יותר, מתחבר לגוף בזווית. לשפיריות ראש גדול מאוד, בעל תנועה חופשית ובעל עיני מורכבות גדולות. לעיניים אלו כיסוי ראייה של כמעט 360 מעלות ומאפשרות איתור טרף יעיל במיוחד. לזחל זוג עיניים גדולות ובוטות, גופו ארוך מעט מרחובו. גודל: 3-6 ס"מ

זבובאים

בוגר



ימשוש

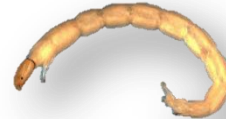
שם מדעי: *Chironomidae*

הימשוש או יתוש מצויץ אינו עוקץ ועל כן אין הפרטים הבוגרים מהווים מטרד לבני אדם. זחליו של הימשוש מתפתחים סביבות מימיות כמו שלוליות ואגמים. לזחלים צבע גוף אדמדם תודות להמוגלובין המומס בדמם. זחלים נושמים דרך שטח גופם. הם ניזונים על ידי סינון חומר רקב מתוך מי השלולית. גודל זחל: 5-10 מ"מ גודל בוגר: 10 מ"מ



טניפוס

שם מדעי: *Tanypodinae*



דיקסיד

שם מדעי: *Dixidae*



כולכית מצויה

שם מדעי: *Culex pipiens*

הכולכית המצויה היא היתוש הנפוץ ביותר, והיא נפוצה בכל היבשות למעט אנטארקטיקה. יתוש זה ניזון מחולייתנים בעלי דם חם, ובמיוחד מעופות, ויכול להיות נשא למחלות שונות. מין זה נחשב בינוני בממדיו ואורך הכנף שלה 3.5-4 מ"מ. גודל זחל: 5 מ"מ גודל בוגר: 10 מ"מ



בוגר

זחל

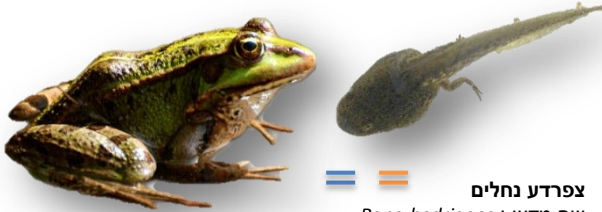
גולם

תולעים שטוחות



תולעת שטוחה לבנה
 שם מדעי: *Mesostoma*
 למרות שהן מכונות "תולעים שטוחות" הן אינן שטוחות כלל. גופן עגול עם בטן שטוחה. קצוות הגוף מעט מחודדות. לרוב המינים ישנם שני פתחי עיניים באזור קצה הגוף. הן ניזונות מבקטריות, אצות וסרטנים ירודים קטנים. התולעים השטוחות נעות במים בעזרת ריסים מיקרוסקופיים על גופן. גודל: 10-15 מ"מ

דו חיים חסרי זנב



צפרדע נחלים
 שם מדעי: *Rana bedriages*
 לצפרדע הנחלים רגלים אחוריות הגדולות בצורה משמעותית מהקדמיות. אצבעות הרגליים ארוכות ומחוברות בקרום שחייה. צבעה נע בין ירוק לצהוב, ויכולה להופיע עם כתמים חומים. מאפיין של צפרדע הנחלים הוא חרטום ארוך וצר. לרוב מופיעים שני פסים בהירים מקצה הגוף ועד העיניים. לעיתים מופיעים פסים נוספים בצירי הגוף בצהוב או בירוק. גוף הראשן מנוקד וראשו עגול. עיניו ממוקמות בצדי הראש. סנפיר הזנב ממוקם בבסיס הזנב וצבעו שקוף. גודל: אורך גופה מגיע ל-15 ס"מ.



קרפדה ירוקה
 שם מדעי: *Bufo viridis*
 הקרפדות הירוקות יכולות להתקיים באזורי אקלים שונים, לכן תפוצתן רחבה (אירופה, אפריקה ואסיה). הקרפדה הירוקה ניזונה בעיקר מפרוקי רגליים יבשתיים. קיימים הבדלי צבעים בין הזכר לנקבה: לנקבות כתמים ירוקים ברורים ובלוטים על רקע אפור בהיר ולזכר צבע אחיד כמעט, אפור-ירוק או חום-ירוק. הנקבה גדולה מהזכר ובעונת הרבייה היא עשויה אף להיות גדולה ממנו עד פי שניים. גוף הראשן חלק ראשו מחודד. עיניו ממוקמות בחלקו העליון של הראש. סנפיר הזנב מתחיל בבסיס הזנב וצבעו שקוף. גודל בוגר: 4-6 ס"מ

רכיכות



בולית



משפחת הבועניתיים
 שם מדעי: *Physidae*
 חלזונות בגודל בינוני. פתח הקונכיה שמאלי לציר הקדקוד-בסיס. קצה הקדקוד של הבוענית חד ובכך נבדל מהחלזון בולית. לחילזון הבולית פתח שמאלי וקדקוד קטום. חלזונות ממשפחת הבועניתיים נמצאים לרוב במים ללא זרימה או עם זרימת מים מתונה, וברכיכות עונתיות. שני המינים המצויים הינם פולשים. גודל: 1-2 ס"מ

בוענית חדה



שחירי הנחלים
 שם מדעי: *Melanopsis*
 שבלול בעל צורת מגדל עם פתח ימני ופיתולים נראים. בארץ יש שני מינים: אחד עם צלעות בולטות והשני חלק. נפוץ על אבנים וסלעים ומטפס גם על גבעולי צמחים. מתחפר לעיתים בקרקע. ניזון מאצות צמדדות למצע על ידי גירוד. מצוי במקווי מים קבועים. גודל: 2-3 ס"מ.



סהרנית
 שם מדעי: *Theodoxus*
 שבלול קטן עם פתח ימני בו נראה רק הפיתול האחרון שגדול מקודמיו ומכסה עליהם. צבעו שחור עד כסוף זעליו מופיעים לפעמים פסים כהים. בעל מופעי צבעים שונים. מטפס על אבנים וגבעולי צמחים. כשמוציאים אותו מהמים הוא מסתגר פנימה וסוגר את הפתח על ידי מכסה מיוחד. מצוי במקווי מים קבועים. גודל: 4-7 מ"מ

תולעים טבעתיות



עלוקה
 שם מדעי: *Hirudinida*
 נפוצות במקווי מים זמניים. צבע שחור-אדום כהה. בעלות כפתור הדבקה ולשון ארוכה המשמשת אותן בזמן התזונה בקצה הגוף הקדמי. מוצצות לשד נוזלי מבעלי חיים ויש ביניהן המוצצות דם מבעלי חוליות. בדרך כלל נמצאות על הקרקעית ולעיתים בעמוד המים. גודל: 2-5 ס"מ.

מקווה מים עונתי מקווה מים קבוע מים זורמים

חיפושיות



זחל

בוגר



חיפושית שחינית
 שם מדעי: *Dytiscidae*
 שחינית היא חיפושית מים המבלה את רוב חייה בתוך המים. צבעה כהה, כמעט שחור. רגליה האחוריות שטוחות-ושעירות המסייעות לשחייה. החיפושית הבוגרת נושמת בעזרת "בלון חמצן" כמו בצלילה- בועת אוויר שהיא לוכדת מתחת לכנפיה, בעת שהיא שוחה ומתקרבת לפני-המים. כאשר אחוז החמצן יורד בבוועית, החיפושית עולה מעל פני המים ללכוד תחת כנפיה בוועית חדשה ורווית חמצן. גודל: אורך גופה 1 עד 1.5 ס"מ



זחל



בוגר



חיפושית חובבת מים
 שם מדעי: *Hydrophilidae*
 חיפושית זו חיה במקווי מים או בשוליהם. הזחלים טורפים ואילו הבוגרים צמחוניים. לרוב צבען חום כהה עד שחור. המחוש קצר ונגמר בארבעה סגמנטים כאשר הסגמנט האחרון גדול בהרבה מהשאר. גודל: 10-40 מ"מ

הידרתאים



הידרה
 שם מדעי: *Hydra*
 הידרה הינה סוג של בע"ח פשוט ובעל סימטריה רדיאלית המצוי בסביבות מימיות. ההידרות מתרבות ברבייה אל מינית כאשר התנאים בבית הגידול טובים ורבייה מינית במצבי עקה. בישראל ניתן למצוא הידרות ברכיכות חורף הגולן.

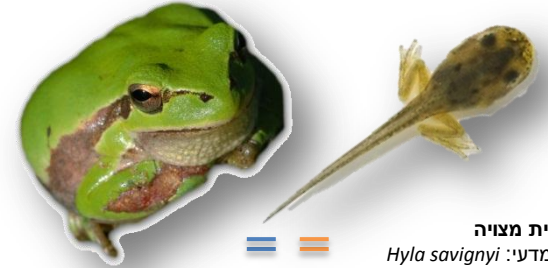


החברה להגנת הטבע
 שומרים. מחנכים. אוהבים



רמת הנדיב
 Ramat Hanadiv
 רמת הנדיב

דו חיים חסרי זנב



אילנית מצויה

שם מדעי: *Hyla savignyi*

לאילנית רגליים ארוכות ודקות יחסית, רגליה הקדמיות קצרות ורגליה האחוריות ארוכות וחזקות יותר ומשמשות לקפיצה ולטיפוס. אצבעותיה של האילנית דביקות ומוטאמות לטיפוס על צמחים, ובין אצבעות רגליה האחוריות קרום חלקי המקנה לה מיומנויות שחיה. צבעה משתנה בהתאם לצבעי הסביבה, מירוק עד ירקרק וצהבהב או חום-אפור בגווני שונים. לאורך גופה של האילנית יש פס כהה מתמשך מאזור הנחיריים אל העיניים ואל צידי הבטן. תחת סנטרו של הזכר יש עור דק מתוח וצהוב המשמש לקרקורו האופייני ובכך הוא נבדל מהנקבה. הזכר לרוב קטן מהנקבה. גוף הראשן חלק וראשו עגול. עיניו ממוקמות בחלקו העליון של הראש רחוקות זו מזו. סנפיר הזנב מתחיל בעורף ושוקף לכל אורכו. גודל: 4-6 ס"מ.



חפרית מצויה

שם מדעי: *Pelobates syriacus*

לחפרית רגליים עבות וחזקות בעזרתן בעזרתן מתחפרת תחת פני הקרקע. צבעה אפור עם כתמים ירקרקים או חומים. עיניה גדולות ודומות לעין חתול, לכן בעבר שמה היה "חפרית עין החתול". ישראל היא גבול התפוצה הדרומי של מין זה. היא מתאפיינת בנאמנות לבריכת חורף ספציפית ומתרבה רק בה. לכן הרס בית גידולה הוא גורלי עבור דור המשך. פעילותה לילית וניזונה מחלזונות וחיפושיות. מתקדמת בהליכה ובדילוגים קטנים. בתקופת הקיץ מתחפרת החפרית באדמה. גוף הראשן חלק וראשו עגול. עיניו ממוקמות בחלקו העליון של הראש רחוקות זו מזו. סנפיר הזנב מתחיל בבסיס הזנב וצבעו שקוף. גודל הראשנים גדול במיוחד ומגיע ל-13 ס"מ. גודל: 6 ס"מ.

דו חיים בעלי זנב



בוגר

ראשן

סלמנדרה מצויה

שם מדעי: *Salamandra infraimaculata*

מין במשפחת הסלמנדריים. צבע הסלמנדרה שחור עם כתמים כתומים או צהובים. לסלמנדרה הבורגרת בלטות ארס המופרש בעת סכנה מנקבוביות המצויות על עורה לאורך הגב. אוכלוסיות הסלמנדרה מתרכזות בעיקר סביב מקווי מים מתוקים קטנים, בריכות מים קבועות ונחלים, בהם הן מתרבות. בישראל הסלמנדרות מתרבות גם במקווי מים עונתיים. הראשנים חומים עם כתמים צהובים ושחורים. בצדי ראש הראשן זימים חיצוניים. גבול התפוצה העולמי הדרומי שלו הוא בצפון ארץ ישראל (בכרמל ובגליל) והצפוני בטורקיה. גודל: בוגר עד 30 ס"מ.



ראשן

בוגר

טריטון הפסים

שם מדעי: *Omatriton vittatus*

מין ממשפחת הסלמנדריים. צבעו של טריטון הפסים הוא חום אפור. צבע בטנו צהוב-כתום, ופס לבן המשתרע לאורך גופו. בדרך כלל מוקף הפס המדובר בפסים שחורים, ובאזור האוזניים ישנו כתם בהיר. הראשנים מופעים בחודש מרץ במקווי מים עונתיים. לראשן רגלי שחיה וזימים חוץ ראשיים. גודל בוגר: עד 12 ס"מ.

מדריך זה הופק למען פרויקט שימור בריכות חורף בישראל ולפרויקטים נוספים העוסקים בשמירת טבע פעילה. כתיבת המדריך נעשה בשיתוף פעולה בין החברה להגנת הטבע, רמת הנדיב מועצה אזורית גולן ומועצה אזורית גליל עליון.

בריכות החורף בישראל

בריכת חורף (שלולית חורף) היא גוף מים עונתי, הניזון בעיקר ממי נגר (גשמים או הצפות) או ממי תהום ומתייבש בקיץ. בהיותה עונתית, הבריכה היא מערכת אקולוגית ייחודית שבה צמחים ובעלי חיים מיוחדים המתאימים את מחזור חייהם למשך קיומה הקצר. משך קיומה מושפע מכמות המים המתנקזת אל הבריכה, משטר ההתמלחות שלה, מידת החלחול של הקרקע וקצב האידוי.

בריכות חורף הינן בתי גידול ייחודיים שהיו נפוצים בנף הישראלי בעבר. בעקבות לחצי הפיתוח הולכות בריכות החורף ונעלמות ויש הכרח לפעול לשימורן, בעיקר במישור החוף בו נותרו בריכות מועטות בלבד. מרבית בריכות החורף אינן מוגנות כשמורות טבע, ולכן לקהילה המקומית תפקיד קריטי בשימורן. מעל 90% משטחי בריכות החורף אינם. עכשיו זה הזמן לשמר את המעט שנשאר לפני שנאבד אותן ואת כל בע"ח הייחודיים לבריכות החורף.

בריכות החורף מספקות שירותים אקולוגים חשובים לאדם: הן גורמות לעלייה באיכות המים, מסייעות בקיבוע פחמן מהאוויר ובמיתון השפעות האקלים. בריכות החורף תומכות במגוון ביולוגי רחב ומגוון, כולל מינים נדירים ביותר. היותן רגישות ביותר לזיהומים, בריכות החורף משמשות כאינדיקטור (סמן) לתנאי הסביבה – היכן שהן מתפקדות שם תנאי הסביבה טובים. יש לבריכות החורף תפקיד חשוב מבחינה נופית והן משמשות כמוקד לפעילות פנאי ונופש בטבע, כמו גם כמוקד נגיש לציבור הרחב ומקום המאפשר הזדמנות לפעילות חינוכית משמעותית.

אימוץ בריכת חורף ע"י הקהילה המקומית הוא אמצעי חשוב הן מבחינה ממשקית לטיפול בבריכה ולשמירתה והן מבחינה חינוכית. פעילות תלמידים ותושבים תפתח היכרות וזיקה למרחב המקומי, תחושת אחריות ומחויבות ותוביל לאזרחות פעילה למען הסביבה. התוכנית, בשילוב עם פעילויות נוספות המתקיימות בתחום הסביבה בבית הספר וביישוב, תגביר את המודעות הכללית לנושאי שמירת טבע ותעודד אזרחות פעילה ורצון לפעול.

עריכה מדעית: הילה שמון, לירון גורן, משה גופן, טלי גולדברג, אסף בן דוד, נירית לביא אלון
צילום: לירון גורן



The educational material for the seasonal pools' restoration project has been developed thanks to the generous support of the Swimmer Family Foundation



רמת הנדיב
Ramat Hanadiv
رمات هناديف



החברה להגנת הטבע
שומרים. מחנכים. אוהבים